



# แผนพัฒนาท้องถิ่นสี่ปี (พ.ศ. ๒๕๖๑ - ๒๕๖๔)

ของ  
องค์การบริหารส่วนตำบลวังจันทร์

โดย  
องค์การบริหารส่วนตำบลวังจันทร์  
เลขที่ ๑ หมู่ ๓ ตำบลวังจันทร์  
อำเภอแก่งกระเจาน จังหวัดเพชรบุรี ๗๖๑๗๐  
โทรศัพท์ / โทรสาร ๐๓๒-๔๖๕๑๑๐

## คำนำ

ด้วยระเบียบกระทรวงมหาดไทยว่าด้วยการจัดทำแผนพัฒนาขององค์กรปกครองส่วนท้องถิ่น พ.ศ.๒๕๔๘ แก้ไขเพิ่มเติมถึงฉบับที่ ๒ พ.ศ.๒๕๕๙ ได้ยกเลิก “แผนยุทธศาสตร์การพัฒนา ” และ “แผนพัฒนาสามปี” โดยให้จัดทำ “แผนพัฒนาท้องถิ่นสี่ปี” แทน โดยให้เริ่มจัดทำ “แผนพัฒนาท้องถิ่นสี่ปี (พ.ศ.๒๕๖๑-๒๕๖๔) เป็นแผนพัฒนาท้องถิ่นสี่ปีฉบับแรก เพื่อใช้เป็นกรอบแนวทางในการจัดทำงบประมาณขององค์กรปกครองส่วนท้องถิ่นในปีงบประมาณ พ.ศ.๒๕๖๑ เป็นต้นไป

“แผนพัฒนาท้องถิ่นสี่ปี ” หมายความว่า แผนพัฒนาขององค์กรปกครองส่วนท้องถิ่น ที่กำหนดวิสัยทัศน์ ประเด็นยุทธศาสตร์ เป้าประสงค์ ตัวชี้วัด ค่าเป้าหมาย และกลยุทธ์ โดยสอดคล้องกับแผนพัฒนาจังหวัด ยุทธศาสตร์การพัฒนาขององค์กรปกครองส่วนท้องถิ่นในเขตจังหวัด แผนพัฒนาอำเภอ แผนพัฒนาตำบล แผนพัฒนาหมู่บ้านหรือแผนชุมชน อันมีลักษณะเป็นการกำหนดรายละเอียดแผนงานโครงการพัฒนา ที่จัดทำขึ้นสำหรับปีงบประมาณแต่ละปี ซึ่งมีความต่อเนื่องและเป็นแผนก้าวหน้าและให้หมายความรวมถึงการเพิ่มเติมหรือเปลี่ยนแปลงแผนพัฒนาท้องถิ่นสี่ปี

องค์การบริหารส่วนตำบลวังจันทร์ หวังเป็นอย่างยิ่งว่าแผนพัฒนาท้องถิ่นสี่ปี (พ.ศ. ๒๕๖๑-๒๕๖๔) ฉบับนี้ จะได้ใช้เป็นแนวทางการจัดทำงบประมาณประจำปีและตอบสนองความต้องการของประชาชนในเขตองค์การบริหารส่วนตำบลวังจันทร์อย่างมีประสิทธิภาพต่อไป

องค์การบริหารส่วนตำบลวังจันทร์

## สารบัญ

	หน้า
<b>ส่วนที่ ๑</b>	<b>สภาพทั่วไปและข้อมูลพื้นฐาน</b>
๑. ด้านกายภาพ	๑-๒
๒. ด้านการเมือง/การปกครอง	๒-๓
๓. ประชากร	๓
๔. สภาพทางสังคม	๔-๕
๕. ระบบบริการพื้นฐาน	๕-๖
๖. ระบบเศรษฐกิจ	๖-๗
๗. เศรษฐกิจพอเพียง (ด้านเกษตรและแหล่งน้ำ)	๗-๘
๘. ศาสนา ประเพณี วัฒนธรรม	๘
๙. ทรัพยากรธรรมชาติ	๘-๙
๑๐. ข้อมูลอื่นๆ ๑๐-๑๑	
<b>ส่วนที่ ๒</b>	<b>สรุปผลการพัฒนาท้องถิ่นตามแผนพัฒนาท้องถิ่น (พ.ศ.๒๕๕๗-๒๕๖๐)</b>
๑. สรุปผลการดำเนินงานตามงบประมาณที่ได้รับ และการเบิกจ่ายงบประมาณ ในปีงบประมาณ พ.ศ.๒๕๕๗-๒๕๖๐	๑๒-๑๗
๒. ผลที่ได้รับจากการดำเนินงานในปีงบประมาณ พ.ศ.๒๕๕๗-๒๕๖๐	๑๗
๓. สรุปปัญหาอุปสรรคการดำเนินงานที่ผ่านมาและแนวทางการแก้ไข ปีงบประมาณ พ.ศ.๒๕๕๗-๒๕๖๐	๑๘
<b>ส่วนที่ ๓</b>	<b>ยุทธศาสตร์องค์กรปกครองส่วนท้องถิ่น</b>
๑. ความสัมพันธ์ระหว่างแผนพัฒนาระดับมหภาค	๑๙-๓๘
๒. ยุทธศาสตร์ขององค์กรปกครองส่วนท้องถิ่น	๓๙-๔๑
๓. การวิเคราะห์เพื่อการพัฒนา	๔๒-๔๓
<b>ส่วนที่ ๔</b>	<b>การนำแผนพัฒนาท้องถิ่นไปสู่การปฏิบัติ</b>
๑. ยุทธศาสตร์การพัฒนาและแผนงาน	๔๔-๔๙
๒. บัญชีโครงการพัฒนา	๕๐-๑๒๓
<b>ส่วนที่ ๕</b>	<b>แนวทางการติดตามประเมินผล</b>
๑. การติดตามและประเมินผลยุทธศาสตร์	๑๒๔
๒. การติดตามและประเมินผลโครงการ	๑๒๔
๓. สรุปผลการพัฒนาท้องถิ่นในภาพรวม	๑๒๔
๔. ข้อเสนอแนะในการจัดทำแผนพัฒนาท้องถิ่นในอนาคต	๑๒๕

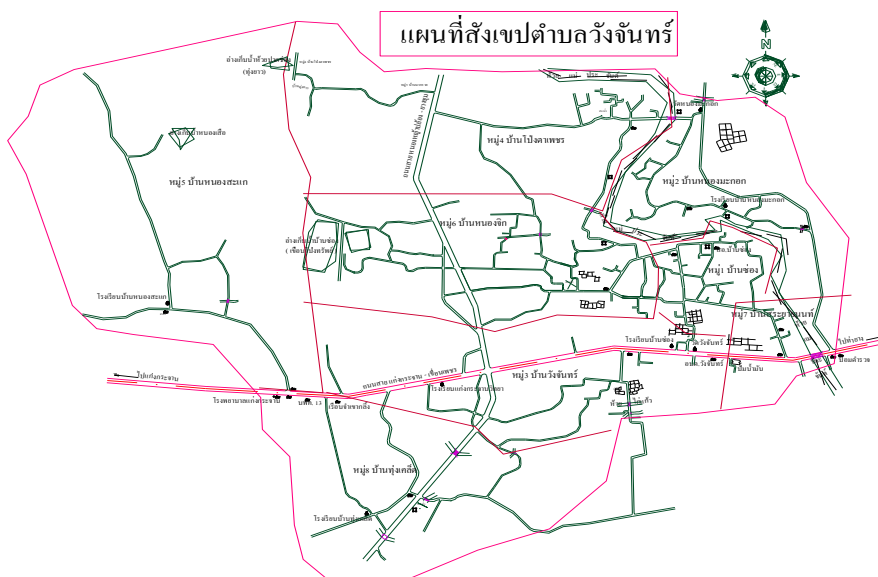
## ส่วนที่ ๑ สภาพทั่วไปและข้อมูลพื้นฐานขององค์กรปกครองส่วนท้องถิ่น

### ๑. ด้านกายภาพ

#### ๑.๑ ที่ตั้งของหมู่บ้านหรือตำบล

ตำบลวังจันทร์มีลักษณะเป็นพื้นที่ราบลุ่มและภูเขา มีพื้นที่ทั้งหมด ๔๓,๔๖๕ ไร่ หรือ ๖๙.๕๕ ตารางกิโลเมตร โดยมีอาณาเขตติดกับพื้นที่ตำบลต่างๆ ดังนี้

ทิศเหนือ	จรดตำบลพยุหสุวรรค์	อำเภอแก่งกระจาน	จังหวัดเพชรบุรี
ทิศใต้	จรดตำบลแก่งกระจาน	อำเภอแก่งกระจาน	จังหวัดเพชรบุรี
ทิศตะวันตก	จรดตำบลแก่งกระจาน	อำเภอแก่งกระจาน	จังหวัดเพชรบุรี
ทิศตะวันออก	จรดตำบลวังไคร้	อำเภอท่ายาง	จังหวัดเพชรบุรี



#### ๑.๒ ลักษณะภูมิประเทศ

ภูมิประเทศขององค์การบริหารส่วนตำบลวังจันทร์เป็นที่ราบและภูเขา โดยเฉพาะทางทิศตะวันตก ซึ่งติดต่อกับตำบลแก่งกระจานจะมีภูเขาเป็นส่วนใหญ่ มีป่าไม้ที่อุดมสมบูรณ์

#### ๑.๓ ลักษณะภูมิอากาศ

มี ๓ ฤดู ได้แก่ ฤดูร้อน ฤดูฝน และฤดูหนาว

#### ๑.๔ ลักษณะของดิน

ลักษณะของดินในพื้นที่เป็นดินร่วนปนทราย

### ๑.๕ ลักษณะของแหล่งน้ำ

มีแหล่งน้ำธรรมชาติไหลผ่าน ได้แก่ ลำห้วยแม่ประจันต์

### ๑.๖ ลักษณะของไม้และป่าไม้

ในพื้นที่อยู่ในเขตป่าชุมชน ภูเขาบางส่วน สภาพพื้นที่ราบลุ่ม

## ๒.ด้านการเมืองการปกครอง

### ๒.๑ เขตการปกครอง

ตำบลวังจันทร์ประกอบด้วยจำนวนหมู่บ้าน ๘ หมู่บ้าน

### ๒.๒ การเลือกตั้ง

การเลือกตั้งผู้บริหารและสมาชิกสภาองค์การบริหารส่วนตำบล ตามพระราชบัญญัติสภาตำบลและองค์การบริหารส่วนตำบล พ.ศ. ๒๕๓๗ และที่แก้ไขเพิ่มเติมถึงปัจจุบัน มีจำนวน ๘ หมู่บ้าน หากมีการเลือกตั้งในครั้งหน้า จะมี ผู้บริหารท้องถิ่น (นายกองค์การบริหารส่วนตำบล) จำนวน ๑ คน จะมีการเลือกตั้งสมาชิกสภาองค์การบริหารส่วนตำบล หมู่บ้านละ ๒ คน ๘ หมู่บ้าน รวมเป็น ๑๖ คน แบ่งออกเป็น

#### (๑) ฝ่ายสภาองค์การบริหารส่วนตำบลวังจันทร์

สภาองค์การบริหารส่วนตำบลวังจันทร์ มีสมาชิกจำนวน ๑๖ คน มีที่มาจาก การเลือกตั้ง จำนวน ๘ หมู่บ้าน หมู่บ้านละ ๒ คน สภาองค์การบริหารส่วนตำบลวังจันทร์มีหน้าที่พิจารณาและอนุมัติงบประมาณรายจ่ายประจำปี และเพิ่มเติม ให้ความเห็นชอบแผนพัฒนาตำบล และข้อบัญญัติต่างๆ ตลอดจนตรวจสอบการปฏิบัติงานของผู้บริหาร

๑. นายบุญรอด น้อยบุตร	ประธานสภาองค์การบริหารส่วนตำบลวังจันทร์
๒. นายนวม จันทร์เจิม	รองประธานสภาองค์การบริหารส่วนตำบลวังจันทร์
๓. นายมานพ เกตุสุริโย	สมาชิกสภาองค์การบริหารส่วนตำบลวังจันทร์ หมู่ ๑
๔. นางสุภาพร แสนสวัสดิ์	สมาชิกสภาองค์การบริหารส่วนตำบลวังจันทร์ หมู่ ๑
๕. นายสังเวียน วะชังเงิน	สมาชิกสภาองค์การบริหารส่วนตำบลวังจันทร์ หมู่ ๒
๖. นางปราณี รอดรุ่ง	สมาชิกสภาองค์การบริหารส่วนตำบลวังจันทร์ หมู่ ๓
๗. นายสมศักดิ์ คำจูน	สมาชิกสภาองค์การบริหารส่วนตำบลวังจันทร์ หมู่ ๓
๘. นายบุญ แก้วโกสัย	สมาชิกสภาองค์การบริหารส่วนตำบลวังจันทร์ หมู่ ๔
๙. นางสาวจำปี ศรีสว่าง	สมาชิกสภาองค์การบริหารส่วนตำบลวังจันทร์ หมู่ ๔
๑๐. นางเฉลียว สว่างยิ่ง	สมาชิกสภาองค์การบริหารส่วนตำบลวังจันทร์ หมู่ ๕
๑๑. นางบุญสืบ บัวสุวรรณ	สมาชิกสภาองค์การบริหารส่วนตำบลวังจันทร์ หมู่ ๕
๑๒. นายสายยนต์ โพธิ์น้อย	สมาชิกสภาองค์การบริหารส่วนตำบลวังจันทร์ หมู่ ๖
๑๓. น.ส.เดือน คำโพธิ์	สมาชิกสภาองค์การบริหารส่วนตำบลวังจันทร์ หมู่ ๖
๑๔. น.ส.พิมพ์ประไพ นกกริม	สมาชิกสภาองค์การบริหารส่วนตำบลวังจันทร์ หมู่ ๗
๑๕. นายสุรินทร์ คำใส	สมาชิกสภาองค์การบริหารส่วนตำบลวังจันทร์ หมู่ ๗
๑๖. นายมลประสูตร ทัดเพชร	สมาชิกสภาองค์การบริหารส่วนตำบลวังจันทร์ หมู่ ๘

#### (๒) ฝ่ายการเมือง

ผู้บริหารองค์การบริหารส่วนตำบล คือ นายกองค์การบริหารส่วนตำบลที่มาจาก การเลือกตั้งโดยตรงจากประชาชนในตำบล และรองนายกองค์การบริหารส่วนตำบล จำนวน ๒ คน (นายกแต่งตั้ง) และเลขานุการนายกองค์การบริหารส่วนตำบล ๑ คน

๑. นายสมชาย พรพิจิตรทรัพย์ นายกองค้การบริหารส่วนตำบลวังจันทร์
๒. นายเที้ยว วิสม รองนายกองค้การบริหารส่วนตำบลวังจันทร์
๓. นายสรายุธ อยู่คง รองนายกองค้การบริหารส่วนตำบลวังจันทร์
๔. นายอภิชัย ทองจันทร์ เลขาธิการนายกองค้การบริหารส่วนตำบลวังจันทร์

### ๓.ประชากร

#### ๓.๑ ข้อมูลเกี่ยวกับจำนวนประชากร

ประชากรทั้งสิ้น ๕,๑๐๘ คน แยกเป็นชาย ๒,๕๓๐ คน หญิง ๒,๕๗๘ คน มีความหนาแน่นเฉลี่ย ๗๒ คน/ตารางกิโลเมตร จำนวนครัวเรือน ๒,๐๓๑ ครัวเรือน แยกได้ดังนี้

หมู่ที่	บ้าน	ชาย (คน)	หญิง (คน)	รวม	ครัวเรือน (หลัง)
๑	บ้านช่อง	๔๔๓	๔๖๗	๙๑๐	๓๖๔
๒	หนองมะกอก	๔๙๙	๕๒๕	๑,๐๒๔	๒๙๑
๓	วังจันทร์	๓๓๖	๓๑๑	๖๔๗	๓๔๒
๔	โป่งตาเพชร	๑๗๙	๑๖๗	๓๔๖	๑๕๙
๕	หนองสะแก	๓๑๔	๓๐๒	๖๑๖	๓๙๑
๖	หนองจิก	๓๓๕	๓๘๔	๗๑๙	๒๑๗
๗	สรระยานนท์	๑๘๓	๑๗๕	๓๕๘	๑๒๔
๘	ทุ่งเคล็ด	๒๔๑	๒๔๗	๔๘๘	๑๔๓
รวม		๒,๕๓๐	๒,๕๗๘	๕,๑๐๘	๒,๐๓๑

#### ๓.๒ ช่วงอายุและจำนวนประชากร

หมู่ที่	ชื่อหมู่บ้าน	ช่วงอายุปี															
		๐ - ๕ ปี		๖ - ๑๔ ปี		๑๕ - ๒๔ ปี		๒๕ - ๓๔ ปี		๓๕ - ๔๔ ปี		๔๕ - ๕๔ ปี		๕๕ - ๖๔ ปี		๖๕ ปีขึ้นไป	
		ชาย	หญิง	ชาย	หญิง	ชาย	หญิง	ชาย	หญิง	ชาย	หญิง	ชาย	หญิง	ชาย	หญิง	ชาย	หญิง
๑	บ้านช่อง	๓๓	๒๙	๓๗	๓๘	๕๔	๖๒	๙๕	๘๓	๗๖	๘๔	๗๒	๘๑	๖๗	๗๓	๘	๑๗
๒	หนองมะกอก	๔๐	๔๑	๖๒	๕๔	๘๙	๗๑	๑๐๔	๑๑๘	๗๒	๙๑	๖๕	๕๗	๖๒	๗๗	๕	๑๖
๓	วังจันทร์	๑๗	๙	๔๓	๓๘	๕๓	๓๘	๖๑	๖๗	๗๒	๖๓	๔๔	๔๙	๔๒	๔๓	๔	๔
๔	โป่งตาเพชร	๑๒	๑๔	๑๖	๑๕	๒๔	๒๕	๓๗	๓๙	๔๒	๒๗	๒๓	๒๓	๒๑	๒๒	๔	๒
๕	หนองสะแก	๓๐	๒๖	๒๖	๓๑	๕๑	๔๐	๘๖	๕๖	๔๒	๕๔	๔๐	๔๐	๓๖	๔๘	๓	๗
๖	หนองจิก	๓๐	๓๑	๔๔	๔๑	๔๐	๕๖	๙๐	๗๔	๔๗	๖๗	๔๓	๕๕	๓๖	๕๐	๕	๑๐
๗	สรระยานนท์	๙	๙	๑๕	๑๗	๓๓	๒๓	๔๑	๔๔	๒๙	๒๗	๓๕	๒๙	๑๙	๒๐	๒	๕
๘	ทุ่งเคล็ด	๒๓	๒๐	๓๑	๓๗	๓๘	๕๕	๕๗	๔๑	๔๐	๔๕	๒๘	๒๘	๒๑	๒๐	๓	๑

(ข้อมูลทะเบียนราษฎร ณ วันที่ ๓๑ เดือนตุลาคม พ.ศ. ๒๕๕๙)

#### ๓.๒ ช่วงอายุและจำนวนประชากร

ประชากรส่วนใหญ่อยู่ในวัยทำงาน ๓๕ - ๕๕ ปี

## ๓.๓ ข้อมูลผู้ใหญ่บ้าน

หมู่ที่	บ้าน	ชื่อ - สกุล	ตำแหน่ง
๑	บ้านช่อง	นายส่วน ทองอาบ	ผู้ใหญ่บ้าน
๒	บ้านหนองมะกอก	นายอำนาจ เทพอยู่	ผู้ใหญ่บ้าน
๓	บ้านวังจันทร์	นายวิรัตน์ นุชอ่อง	กำนันตำบลวังจันทร์
๔	บ้านโป่งตาเพชร	นายจรัส ว่องไว	ผู้ใหญ่บ้าน
๕	บ้านหนองสะแก	นายพิสุทธิ์ ใหญ่ประเสริฐ	ผู้ใหญ่บ้าน
๖	บ้านหนองจิก	นายสวาท พราหมณ์ศาสตร์	ผู้ใหญ่บ้าน
๗	บ้านสระยายนันท	นายเสริญ รอดจีรา	ผู้ใหญ่บ้าน
๘	บ้านทุ่งเคล็ด	นายเชาวฤทธิ์ ยี่สุน	ผู้ใหญ่บ้าน

## ๔. สภาพทางสังคม

## ๔.๑ การศึกษา

## โรงเรียนประถมศึกษา ๔ แห่ง ได้แก่

๑. โรงเรียนบ้านช่อง	จำนวนนักเรียนประมาณ	๓๑๓ คน
๒. โรงเรียนบ้านหนองมะกอก	จำนวนนักเรียนประมาณ	๖๗ คน
๓. โรงเรียนบ้านหนองสะแก	จำนวนนักเรียนประมาณ	๔๘ คน
๔. โรงเรียนบ้านทุ่งเคล็ด	จำนวนนักเรียนประมาณ	๒๕ คน

(อนุบาล-ประถมศึกษาปีที่ ๖)

## โรงเรียนมัธยมศึกษา ๑ แห่ง ได้แก่

๑. โรงเรียนแก่งกระจานวิทยา	จำนวนนักเรียนประมาณ	๕๙๘ คน
----------------------------	---------------------	--------

(มัธยมศึกษาปีที่ ๑-๖)

## ศูนย์พัฒนาเด็กเล็กก่อนวัยเรียน ๒ แห่ง ได้แก่

๑. ศูนย์พัฒนาเด็กเล็กบ้านช่อง	จำนวนนักเรียนประมาณ	๘๒ คน
๒. ศูนย์พัฒนาเด็กเล็กบ้านหนองมะกอก	จำนวนนักเรียนประมาณ	๒๙ คน

## ในพื้นที่มีการศึกษานอกระบบ (กศน.ตำบลวังจันทร์) ๑ แห่ง

## ๔.๒ สาธารณสุข

โรงพยาบาลแก่งกระจาน	๑	แห่ง
โรงพยาบาลส่งเสริมสุขภาพตำบลบ้านช่อง	๑	แห่ง
ศูนย์สาธารณสุขมูลฐานชุมชน	๘	แห่ง

## ๔.๓ อาชญากรรม

มีปัญหาอาชญากรรมลักทรัพย์

มีหน่วยงานดูแล

- ป้อมตำรวจ ๒ แห่ง
- ศูนย์ อปพร. ๑ แห่ง
- หน่วย นพค. ๑๓๖ ๑ แห่ง

#### ๔.๓ ยาเสพติด

ปัญหา ยาเสพติดทางองค์การบริหารส่วนตำบลวังจันทร์ได้ให้ความสำคัญในการป้องกันและรณรงค์ให้เยาวชนห่างไกลจากยาเสพติด รู้ถึงโทษ พิษภัยของยาเสพติด และรู้จักใช้เวลาว่างให้เป็นประโยชน์

#### ๔.๔ การสังคมสงเคราะห์

องค์การบริหารส่วนตำบลวังจันทร์ มี

- ศูนย์พัฒนาคุณภาพชีวิตและส่งเสริมอาชีพผู้สูงอายุ ตั้งอยู่ที่เลขที่ ๑ หมู่ที่ ๓ ตำบลวังจันทร์ อำเภอแก่งกระจาน จังหวัดเพชรบุรี
  - สมาคมฌาปนกิจสงเคราะห์
  - กองทุนสวัสดิการชุมชนวังจันทร์
- ประเภทผู้ขอรับเงินสงเคราะห์

๑. ผู้สูงอายุ ๗๒๐ คน    ๒. ผู้ป่วยโรคเอดส์ ๘๙ คน    ๓. ผู้ป่วยเอดส์ ๕ คน

### ๕.ระบบบริการพื้นฐาน

#### ๕.๑ การคมนาคมขนส่ง

มีถนนลาดยางแอสฟัลท์ ถนนคอนกรีตเสริมเหล็กและถนนลูกรัง

หมู่ที่	จำนวนสายทางรวม (สาย)	ถนนลาดยางแอสฟัลท์ (สาย)	ถนนคอนกรีตเสริมเหล็ก(สาย)	ถนนลูกรัง (สาย)	ทางลัดลง (สาย)
๑	๑๔	๑	๑๒	๑	-
๒	๑๕	๑	๑๓	๑	-
๓	๑๕	๓	๑๐	๒	-
๔	๙	๑	๖	๒	-
๕	๘	๑	๕	๒	-
๖	๑๑	๒	๗	๒	-
๗	๘	๒	๓	๓	-
๘	๑๓	๒	๘	๓	-
<b>รวม</b>	<b>๙๓</b>	<b>๑๓</b>	<b>๖๔</b>	<b>๑๖</b>	<b>-</b>
ถนนเชื่อมระหว่างตำบล		๓	-	-	-
ถนนในการรับผิดชอบของหน่วยงานอื่น		๒	-	-	-

#### ๕.๒ การไฟฟ้า

มีระบบไฟฟ้าครบทุกหมู่บ้าน จำนวน ๒,๐๓๑ ครัวเรือน

#### ๕.๓ การประปา

มีระบบประปาผิวดินหมู่บ้าน จำนวน ๘ หมู่บ้าน

#### ๕.๔ โทรศัพท์

ปัจจุบันทุกหมู่บ้าน ใช้โทรศัพท์เคลื่อนที่เป็นส่วนใหญ่



### ๕.๕ ไปรษณีย์หรือการสื่อสารหรือการขนส่ง และวัสดุ ครุภัณฑ์

ที่ทำการไปรษณีย์ที่ใกล้ที่สุด ได้แก่ ไปรษณีย์แก่งกระจาน ตั้งอยู่ ตำบลแก่งกระจาน อำเภอแก่งกระจาน จังหวัดเพชรบุรี ห่างจากตำบลวังจันทร์ อำเภอแก่งกระจาน จังหวัดเพชรบุรี ประมาณ ๑๒ กิโลเมตร

## ๖.ระบบเศรษฐกิจ

### ๖.๑ การเกษตร

ราษฎรส่วนใหญ่ประมาณร้อยละ ๘๐ ประกอบอาชีพทำการเกษตรกรรมได้แก่ทำนา ปลูกข้าว จำนวน ๑,๙๓๐ไร่ ไร่สับปะรด จำนวน ๒,๙๙๗ ไร่ ปลูกมะนาวจำนวน ๓,๓๔๐ ไร่ ปลูกกล้วยจำนวน ๒,๒๗๗ ไร่ ปลูกมะละกอจำนวน ๓๕๙ ไร่ ปลูกแตงร้าน แตงกวา จำนวน ๑๓๕ ไร่ ปลูกชะอมจำนวน ๔๐ ไร่ ที่เหลือประกอบอาชีพส่วนตัวและรับจ้าง

### ๖.๒ การประมง

ตำบลวังจันทร์ ไม่มีการเพาะเลี้ยง

### ๖.๓ การปศุสัตว์

ตำบลวังจันทร์มีการปศุสัตว์ คือ การเลี้ยงโคเนื้อ การเลี้ยงไก่ การเลี้ยงสุกร การเลี้ยงแพะ การเลี้ยงเป็ด และการเลี้ยงกระปือ ในทุกหมู่บ้านของ ตำบลวังจันทร์ อำเภอแก่งกระจาน จังหวัดเพชรบุรี

### ๖.๔ การบริการ

- มีร้านบริการทำผม เสริมสวย พื้นที่ หมู่ที่ ๑-๘
- มีโรงแรมในพื้นที่ จำนวน ๑ แห่ง
  - คุ่มเพชรรีสอร์ท
- มีรีสอร์ท ในพื้นที่ จำนวน ๑ แห่ง
  - เดอะแกรนด์รีสอร์ท
- มีโรงสีข้าวขนาดเล็กในพื้นที่ จำนวน ๑ แห่ง
- มีปั้มน้ำมัน จำนวน ๓ แห่ง
  - ปั้มปิโตรออยล์
  - ปั้มจันทน์นวล
  - ปั้มชัยโย เอรಾವัล

### ๖.๕ การท่องเที่ยว

- อ่างเก็บน้ำโป่งทรัพย์ หมู่ที่ ๔
- สวนอุนทวิศักดิ์ หมู่ที่ ๕
- สนามแข่งรถแก่งกระจานเซอร์กิต หมู่ที่ ๕

### ๖.๖ อุตสาหกรรม

ตำบลวังจันทร์ อำเภอแก่งกระจาน จังหวัดเพชรบุรี ไม่มีอุตสาหกรรมในพื้นที่

## ๖.๗ การพาณิชย์และกลุ่มอาชีพ

- ❖ สหกรณ์เครดิตยูเนียนวัดหนองมะกอกพัฒนา จำกัด
- ❖ สหกรณ์เครดิตยูเนียนบ้านช่อง - วิ่งจันทร์ จำกัด

- กลุ่มกองทุนหมู่บ้านและชุมชนเมืองแห่งชาติ	๘	กลุ่ม
- กลุ่มออมทรัพย์	๔	กลุ่ม
- กลุ่มเกษตรกรทำไร่-ทำสวน	๒	กลุ่ม
- กลุ่มเลี้ยงโค	๕	กลุ่ม
- กลุ่มเลี้ยงวัวแม่พันธุ์	๑	กลุ่ม
- ธนาคารโค-กระบือเพื่อการเกษตร	๑	กลุ่ม
- กลุ่มกองทุนแม่ของแผ่นดิน	๕	กลุ่ม
- กลุ่มศูนย์ช้างปลอดภัย	๑	กลุ่ม
- กลุ่มศูนย์พันธุ์ข้าว	๑	กลุ่ม
- กลุ่มโครงการแก้ไขปัญหาความยากจน (กข.คจ)	๒	กลุ่ม
- กลุ่มเลี้ยงไก่	๑	กลุ่ม
- กลุ่มผู้ใช้น้ำ	๑	กลุ่ม
- กลุ่มน้ำพริก	๑	กลุ่ม

## ๖.๘ แรงงาน

ราษฎรส่วนใหญ่ประมาณร้อยละ ๘๐ ประกอบอาชีพทำการเกษตรกรรมได้แก่ทำนา ปลูกข้าว จำนวน ๑,๙๓๐ ไร่ ไร่สับปะรด จำนวน ๒,๙๙๗ ไร่ ปลูกมะนาวจำนวน ๓,๓๔๐ ไร่ ปลูกกล้วยจำนวน ๒,๒๗๗ ไร่ ปลูกมะละกอจำนวน ๓๕๙ ไร่ ปลูกแตงร้าน แตงกวา จำนวน ๑๓๕ ไร่ ปลูกชะอมจำนวน ๔๐ ไร่ ที่เหลือ ประกอบอาชีพส่วนตัวและรับจ้าง

## ๗. เศรษฐกิจพอเพียงท้องถิ่น (ด้านการเกษตรและแหล่งน้ำ)

### ๗.๑ ข้อมูลพื้นฐานของหมู่บ้านหรือชุมชน

มีจำนวน ๘ หมู่บ้าน และมีข้อมูลพื้นฐานแต่ละหมู่บ้านดังนี้

หมู่ที่	บ้าน	ชาย (คน)	หญิง (คน)	รวม	ครัวเรือน (หลัง)
๑	บ้านช่อง	๔๔๓	๔๖๗	๙๑๐	๓๖๔
๒	หนองมะกอก	๔๙๙	๕๒๕	๑,๐๒๔	๒๙๑
๓	วิ่งจันทร์	๓๓๖	๓๑๑	๖๔๗	๓๔๒
๔	โป่งตาเพชร	๑๗๙	๑๖๗	๓๔๖	๑๕๙
๕	หนองสะแก	๓๑๔	๓๐๒	๖๑๖	๓๙๑
๖	หนองจิก	๓๓๕	๓๘๔	๗๑๙	๒๑๗
๗	สระยายนันท	๑๘๓	๑๗๕	๓๕๘	๑๒๔
๘	ทุ่งเคล็ด	๒๔๑	๒๔๗	๔๘๘	๑๔๓
รวม		๒,๕๓๐	๒,๕๗๘	๕,๑๐๘	๒,๐๓๑

(ข้อมูลทะเบียนราษฎร ณ วันที่ ๓๑ เดือนตุลาคม พ.ศ. ๒๕๕๙)

### ๗.๒ ข้อมูลด้านการเกษตร

ราษฎรส่วนใหญ่ประมาณร้อยละ ๘๐ ประกอบอาชีพทำการเกษตรกรรมได้แก่ทำนา ปลูกข้าว จำนวน ๑,๙๓๐ ไร่ ไร่สับปะรด จำนวน ๒,๙๙๗ ไร่ ปลูกมะนาวจำนวน ๓,๓๔๐ ไร่ ปลูกกล้วยจำนวน ๒,๒๗๗ ไร่ ปลูกมะละกอจำนวน ๓๕๙ ไร่ ปลูกแตงร้าน แตงกวา จำนวน ๑๓๕ ไร่ ปลูกชะอมจำนวน ๔๐ ไร่ ที่เหลือ ประกอบอาชีพส่วนตัวและรับจ้าง

### ๗.๓ ข้อมูลด้านแหล่งน้ำการเกษตร

แหล่งน้ำธรรมชาติไหลผ่าน ได้แก่ ลำห้วยแม่ประจันต์

### ๗.๔ ข้อมูลด้านแหล่งน้ำกิน น้ำใช้ (หรือน้ำเพื่อการอุปโภค บริโภค)

มีระบบประปาผิวดินหมู่บ้าน จำนวน ๘ หมู่บ้าน

## ๘. ศาสนา ประเพณี วัฒนธรรม

### ๘.๑ การนับถือศาสนา

ประชาชน นับถือศาสนาพุทธ โดยมีข้อมูล ศาสนสถาน วัด มีจำนวน ๒ วัด ได้แก่

๑. วัดวังจันต์บ้านช่อง
๒. วัดหนองมะกอก

### ๘.๒ ประเพณีและงานประจำปี

ช่วงเดือนเมษายน งานรดน้ำผู้สูงอายุ

### ๘.๓ ภูมิปัญญาท้องถิ่น ภาษาถิ่น

ภูมิปัญญาท้องถิ่นที่โดดเด่น คือ กลุ่มดอกไม้ประดับ กลุ่มพวงหรีด หมู่ที่ ๖

### ๘.๔ สินค้าพื้นเมืองและของที่ระลึก

สินค้าพื้นเมืองและของที่ระลึกที่โดดเด่น คือ  
กลุ่มดอกไม้ประดับ กลุ่มพวงหรีด หมู่ที่ ๖

## ๙. ทรัพยากรธรรมชาติ

### ๙.๑ น้ำ

#### แหล่งน้ำธรรมชาติ

■ ลำห้วย , ลำน้ำ	๖	สาย
๑. ห้วยแม่ประจันต์	หมู่ที่ ๑,๒,๔,๖,๗	
๒. ห้วยหมาจิ้งจอก	หมู่ที่ ๒	
๓. ห้วยหนองกระบอก	หมู่ที่ ๓	
๔. ห้วยขี้พร้าว	หมู่ที่ ๓,๘	
๕. ลำห้วยหนองสะแก	หมู่ที่ ๕	
๖. ลำห้วยยาง	หมู่ที่ ๖	

- อ่างเก็บน้ำ ๓ แห่ง
- ๑. อ่างเก็บน้ำบ้านหนองเสือ หมู่ที่ ๕
- ๒. อ่างเก็บน้ำโปรงทรัพย์ หมู่ที่ ๖
- ๓. อ่างเก็บน้ำทุ่งยาว(ห้วยปากช่อง) หมู่ที่ ๔

#### แหล่งน้ำที่สร้างขึ้น

- สระเก็บน้ำ ๕ แห่ง
- ๑. สระเก็บน้ำหนองกระทุ่ม หมู่ที่ ๑
- ๒. สระเก็บน้ำพ่อจ้วน หมู่ที่ ๓
- ๓. สระเก็บน้ำท่าคอย หมู่ที่ ๓
- ๔. สระเก็บน้ำป่าช้าเก่า หมู่ที่ ๔
- ๕. สระเก็บน้ำบ้านทุ่งเคล็ด หมู่ที่ ๘
- ฝาย ๘ แห่ง
- ๑. ฝายห้วยหมาจิ้งจอก หมู่ที่ ๒
- ๒. ฝายชีพรั้าชม(ไร่นายยอด) หมู่ที่ ๓
- ๓. ฝายชีพรั้าชม(ทางไปบ้านทุ่งเคล็ด) หมู่ที่ ๓
- ๔. ฝายหนองสะแก หมู่ที่ ๕
- ๕. ฝายห้วยยาง หมู่ที่ ๖
- ๖. ฝายชีพรั้าชม หมู่ที่ ๗
- ๗. ฝายสระประปา หมู่ที่ ๘
- ๘. ฝายน้ำล้นห้วยชีพรั้าชม หมู่ที่ ๘
- บ่อน้ำตื้น - แห่ง
- บ่อโยก ๒ แห่ง
- ระบบประปาหมู่บ้าน ๘ แห่ง
- ถังเก็บน้ำฝน - แห่ง

#### ๙.๒ ป่าไม้

ในพื้นที่อยู่ในเขตป่าชุมชน พื้นที่ส่วนใหญ่โดยรวมมีสภาพเป็นพื้นที่ราบลุ่ม เป็นภูเขาบางส่วน

#### ๙.๓ ภูเขา

ในพื้นที่เป็นที่ราบระหว่างภูเขา

#### ๙.๔ คุณภาพของทรัพยากรธรรมชาติ

ในพื้นที่มีแหล่งทรัพยากรธรรมชาติ คือ ทรายและลูกรัง ซึ่งเป็นทรัพยากรธรรมชาติที่สามารถแปรรูปเพื่อนำไปใช้ประโยชน์ทางอุตสาหกรรมต่าง ๆ

● ข้อมูลอื่น ๆ

➤ มวลชนจัดตั้ง

• ลูกเสือชาวบ้าน	๒	รุ่น	๑๕๐	คน
• ไทยอาสาป้องกันชาติ	-	รุ่น	-	คน
• กองหนุนเพื่อความมั่นคง (กนช.)	๑	รุ่น	๕๖	คน
▪ ตำรวจอาสา	๑	รุ่น	๔๐	คน
▪ อาสาสมัคร อปพร.	๓	รุ่น	๕๐	คน
▪ ทัศนสถานเปิดเขากลิ่ง (ศูนย์การเรียนรู้เศรษฐกิจพอเพียง)				
▪ ศูนย์ควบคุมโรคฯ				

➤ โครงสร้างฝ่ายประจำและการแบ่งส่วนราชการ

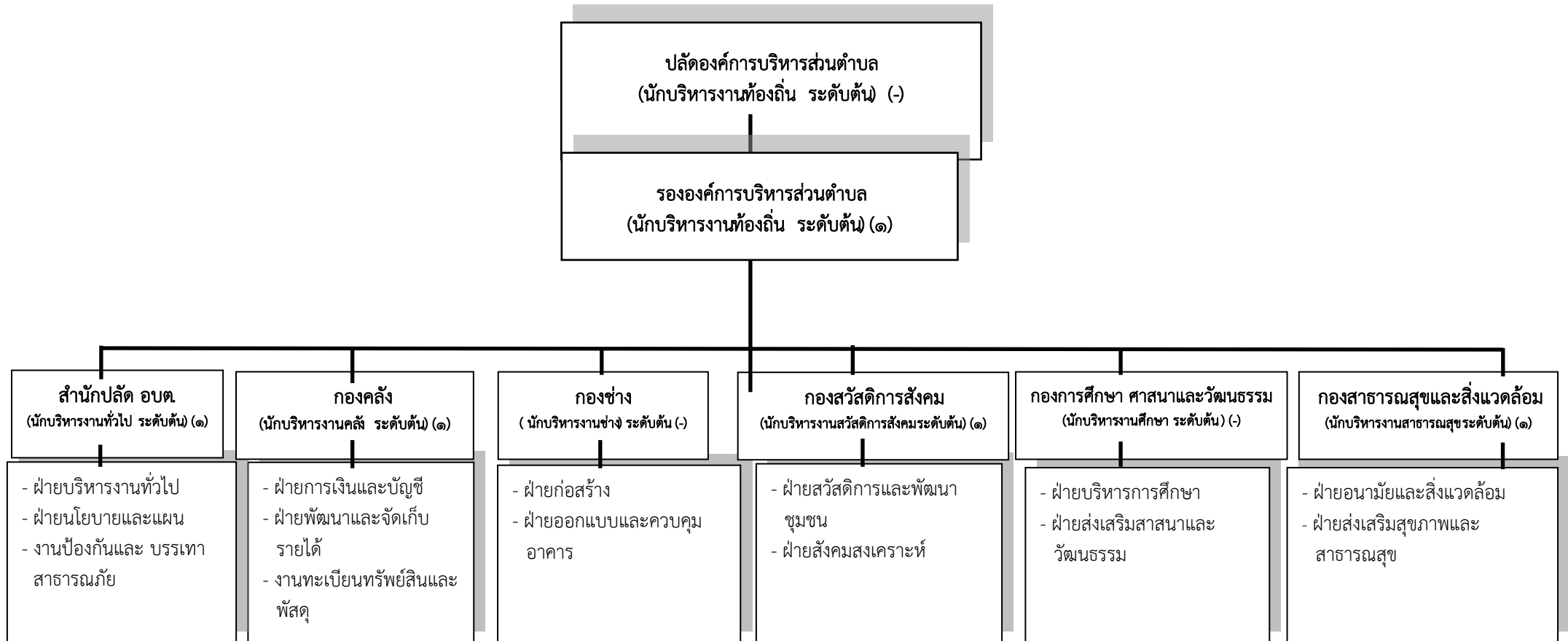
พนักงานฝ่ายประจำ ประกอบด้วย ดังนี้

พนักงานส่วนท้องถิ่น	จำนวน	๑๔	คน
ลูกจ้างประจำ	จำนวน	๑	คน
พนักงานจ้างภารกิจ	จำนวน	๑๓	คน
พนักงานจ้างทั่วไป	จำนวน	๙	คน

การแบ่งส่วนราชการสำนัก/กอง ดังนี้

- สำนักปลัด อบต.
- กองคลัง
- กองช่าง
- กองการศึกษา ศาสนาและวัฒนธรรม
- กองสวัสดิการสังคม
- กองสาธารณสุขและสิ่งแวดล้อม

โครงสร้างการแบ่งส่วนราชการตามแผนอัตรากำลัง ๓ ปี (ปรับปรุงครั้งที่ ๔/๒๕๕๙)  
โครงสร้างองค์การบริหารส่วนตำบลวังจันทร์



## ส่วนที่ ๒

## สรุปผลการพัฒนาท้องถิ่นตามแผนพัฒนาท้องถิ่น (พ.ศ.๒๕๕๗ - ๒๕๖๐)

## ๑.สรุปผลการดำเนินงานตามงบประมาณที่ได้รับและการเบิกจ่ายงบประมาณในปีงบประมาณ พ.ศ. ๒๕๕๗ - ๒๕๖๐

## ๑.๑ สรุปสถานการณ์การพัฒนา การตั้งงบประมาณ การเบิกจ่ายงบประมาณ

จากข้อมูลในระบบบัญชีคอมพิวเตอร์ขององค์กรปกครองส่วนท้องถิ่น ขององค์การบริหารส่วนตำบลวังจันทร์ หรือภาษาอังกฤษเรียกว่า Electronic Local Administrative Accounting System (e-LAAS) สรุป การตั้งงบประมาณ และรายรับรายจ่ายจริงขององค์การบริหารส่วนตำบลวังจันทร์ รายละเอียด ดังนี้

**ปีงบประมาณ ๒๕๕๗**

ตั้งงบประมาณรายรับไว้	๒๔,๙๔๕,๓๘๐	บาท
ประมาณการรายจ่ายไว้	๒๔,๙๔๕,๓๘๐	บาท
รายรับจริง	๒๑,๗๔๗,๗๐๕.๖๐	บาท
รายจ่ายจริง	๒๑,๒๕๘,๗๑๖.๙๘	บาท

**ปีงบประมาณ ๒๕๕๘**

ตั้งงบประมาณรายรับไว้	๒๕,๗๓๓,๗๓๓	บาท
ประมาณการรายจ่ายไว้	๒๕,๗๓๓,๗๓๓	บาท
รายรับจริง	๒๓,๒๖๕,๑๒๘.๗๒	บาท
รายจ่ายจริง	๒๐,๖๐๑,๐๑๕.๒๙	บาท

**ปีงบประมาณ ๒๕๕๙**

ตั้งงบประมาณรายรับไว้	๒๕,๓๖๗,๗๒๐	บาท
ประมาณการรายจ่ายไว้	๒๕,๓๖๗,๗๒๐	บาท
รายรับจริง	๒๓,๑๔๙,๗๗๑.๙๕	บาท
รายจ่ายจริง	๒๒,๑๔๐,๖๘๘.๐๘	บาท

**ปีงบประมาณ ๒๕๖๐**

ตั้งงบประมาณรายรับไว้	๓๕,๓๔๗,๔๕๐	บาท
ประมาณการรายจ่ายไว้	๓๕,๓๔๗,๔๕๐	บาท

๑.๑ สรุปสถานการณ์การพัฒนา การตั้งงบประมาณ การเบิกจ่ายงบประมาณ

ยุทธศาสตร์	พ.ศ. ๒๕๕๗				พ.ศ. ๒๕๕๘				พ.ศ. ๒๕๕๙				พ.ศ. ๒๕๖๐			
	จำนวนโครงการในแผน	โครงการที่ดำเนินการ	งบประมาณที่ตั้งไว้	งบประมาณที่เบิกจ่าย	จำนวนโครงการในแผน	โครงการที่ดำเนินการ	งบประมาณที่ตั้งไว้	งบประมาณที่เบิกจ่าย	จำนวนโครงการในแผน	โครงการที่ดำเนินการ	งบประมาณที่ตั้งไว้	งบประมาณที่เบิกจ่าย	จำนวนโครงการในแผน	โครงการคาดว่าจะดำเนินการ	งบประมาณที่ตั้งไว้	งบประมาณที่เบิกจ่าย
๑. การพัฒนาด้านการมีน้ำกินน้ำใช้	๕	๓	๑,๘๐๐,๐๐๐	๑,๐๒๔,๓๐๐	๓	-	๑๒๐,๕๐๐,๐๐๐	-	๕	๑	๖,๖๐๐,๐๐๐	๒๕๓,๐๐๐	๙	๒	๘,๒๔๓,๓๐๐	
๒. การพัฒนาด้านคมนาคมทั้งทางบกและทางน้ำมีความสะดวกรวดเร็ว	๑๑	๙	๓,๘๖๓,๐๐๐	๔,๐๒๘,๙๐๐	๑๐	๘	๔,๑๑๖,๐๐๐	๒,๙๔๒,๓๕๘,๖๒๒	๒๕	๗	๓๖,๔๓๑,๐๐๐	๒,๖๗๔,๐๐๐	๒๓	๘	๓๙,๗๔๕,๒๐๐	
๓. การพัฒนาด้านสิ่งแวดล้อมไม่เป็นมลพิษ	๖	๑	๓๑๗,๐๐๐	๑๖,๐๐๐	๑๐	๑	๑,๐๗๗,๐๐๐	๙,๗๕๐	๘	๒	๓,๔๓๒,๐๐๐	๑๘,๐๐๐	๘	๑	๓,๔๓๒,๐๐๐	
๔. การพัฒนาด้านการพัฒนาชุมชนให้มีความเจริญ	๗๔	๒๐	๑๑,๑๒๕,๔๔๒.๔๐	๕,๗๐๐,๐๖๐	๑๐๙	๒๘	๑๗,๓๔๕,๖๔๒	๔,๒๒๐,๑๒๐	๘๗	๓๐	๑๕,๕๒๕,๕๗๒	๕,๒๐๙,๖๘๙.๔๒	๑๐๓	๗๙	๒๑,๒๙๔,๓๒๖	
รวม	๙๖	๓๓	๑๗,๑๐๕,๔๔๒.๔๐	๑๐,๗๖๙,๒๖๐	๑๓๒	๓๗	๔๔,๒๑๖,๔๔๐	๗,๑๗๒,๒๒๘.๖๒	๑๒๕	๔๐	๖๑,๙๘๘,๕๗๒	๑๑,๘๒๔,๐๖๙.๒๙	๙๐	๙๐	๒๑,๑๘๘,๘๕๕	



๑.๒ การประเมินผลการนำแผนพัฒนาท้องถิ่นไปปฏิบัติในเชิงปริมาณและเชิงคุณภาพ  
เชิงปริมาณ คือ ผลที่ได้รับจากการดำเนินงานในปีงบประมาณ พ.ศ.๒๕๕๗ ถึง ๒๕๖๐  
แยกตามยุทธศาสตร์การพัฒนา ดังนี้

ยุทธศาสตร์	๒๕๕๗		คิดเป็นร้อยละ
	จำนวนโครงการที่ปรากฏอยู่ในแผน	จำนวนโครงการที่ได้ดำเนินการ	
๑. การพัฒนาด้านการมีน้ำกินน้ำใช้	๕	๓	๖๐
๒. การพัฒนาด้านคมนาคมทั้งทางบกและทางน้ำมีความสะดวกรวดเร็ว	๑๑	๙	๘๑.๘๒
๓. การพัฒนาด้านสิ่งแวดล้อมไม่เป็นมลพิษ	๖	๑	๑๖.๖๗
๔. การพัฒนาด้านการพัฒนาชุมชนให้มีความเจริญ	๗๔	๒๐	๒๗.๐๒
<b>รวม</b>	<b>๙๖</b>	<b>๓๓</b>	<b>๓๔.๓๘</b>

ยุทธศาสตร์	๒๕๕๘		คิดเป็นร้อยละ
	จำนวนโครงการที่ปรากฏอยู่ในแผน	จำนวนโครงการที่ได้ดำเนินการ	
๑. การพัฒนาด้านการมีน้ำกินน้ำใช้	๓	-	-
๒. การพัฒนาด้านคมนาคมทั้งทางบกและทางน้ำมีความสะดวกรวดเร็ว	๑๐	๘	๘๐
๓. การพัฒนาด้านสิ่งแวดล้อมไม่เป็นมลพิษ	๑๐	๑	๑๐
๔. การพัฒนาด้านการพัฒนาชุมชนให้มีความเจริญ	๑๐๙	๒๘	๒๕.๖๙
<b>รวม</b>	<b>๑๓๒</b>	<b>๓๗</b>	<b>๒๘.๐๓</b>

ยุทธศาสตร์	๒๕๕๙		คิดเป็นร้อยละ
	จำนวนโครงการที่ปรากฏอยู่ในแผน	จำนวนโครงการที่ได้ดำเนินการ	
๑. การพัฒนาด้านการมีน้ำกินน้ำใช้	๕	๑	๒๐
๒. การพัฒนาด้านคมนาคมทั้งทางบกและทางน้ำมีความสะดวกรวดเร็ว	๒๕	๗	๒๘
๓. การพัฒนาด้านสิ่งแวดล้อมไม่เป็นมลพิษ	๘	๒	๒๕
๔. การพัฒนาด้านการพัฒนาชุมชนให้มีความเจริญ	๘๗	๓๐	๒๗.๐๒
<b>รวม</b>	<b>๑๒๕</b>	<b>๔๐</b>	<b>๓๒</b>

ยุทธศาสตร์	๒๕๖๐		คิดเป็นร้อยละ
	จำนวนโครงการที่ปรากฏอยู่ในแผน	จำนวนโครงการที่ได้ดำเนินการ	
๑. การพัฒนาด้านการมีน้ำกินน้ำใช้	๙	๒	๒๒.๒๒
๒. การพัฒนาด้านคมนาคมทั้งทางบกและทางน้ำมีความสะดวกรวดเร็ว	๒๓	๘	๓๔.๗๘
๓. การพัฒนาด้านสิ่งแวดล้อมไม่เป็นมลพิษ	๘	๑	๑๒.๕๐
๔. การพัฒนาด้านการพัฒนาชุมชนให้มีความเจริญ	๑๐๓	๒๐	๑๙.๔๑
<b>รวม</b>	<b>๑๔๓</b>	<b>๓๓</b>	<b>๒๓.๐๗</b>

## เชิงคุณภาพ

แยกตามยุทธศาสตร์การพัฒนา ดังนี้

### ๑. ยุทธศาสตร์การพัฒนาด้านการมีน้ำกินน้ำใช้

- ๑.๑ อนุรักษ์ฟื้นฟู และพัฒนาแหล่งน้ำให้สามารถใช้ประโยชน์ได้อย่างพอเพียง
- ๑.๒ สามารถจัดให้มีน้ำเพื่อการอุปโภคบริโภคให้มีคุณภาพ และเพียงพอ
- ๑.๓ สนับสนุนให้ประชาชนมีน้ำใช้ในด้านเกษตรอย่างเพียงพอตลอดปี
- ๑.๔ สร้างระบบระบายน้ำเพื่อแก้ไขปัญหาน้ำท่วมขัง

### ๒. ยุทธศาสตร์การพัฒนาด้านคมนาคมทั้งทางบกและทางน้ำมีความสะดวกรวดเร็ว

- ๒.๑ สร้างระบบเส้นทางคมนาคมให้ครอบคลุมทั่วถึง
- ๒.๒ การเตือนภัย ป้องกันอุบัติเหตุและจัดทำป้ายบอกเขต ป้ายประชาสัมพันธ์ ป้ายจราจรและป้าย ซอยต่างๆ
- ๓.๓ ประสานขอความร่วมมือจากหน่วยงาน หรือแหล่งงบประมาณอื่นเพื่อพัฒนาพื้นที่

### ๓. ยุทธศาสตร์การพัฒนาด้านสิ่งแวดล้อมไม่เป็นมลพิษ

- ๓.๑ ประสานงานกับโรงพยาบาลชุมชน และหน่วยงานที่เกี่ยวข้องในการป้องกันโรค และบริการสาธารณสุขแก่ชุมชนอย่างทั่วถึง และสนับสนุนการปฏิบัติงานของอาสาสมัคร
- ๓.๒ จัดระบบรักษาความสะอาดเรียบร้อยพื้นที่สาธารณะ ถนน ตรอกซอย หมู่บ้าน/ชุมชน
- ๓.๓ ส่งเสริมให้ความรู้แก่ประชาชนในการอนุรักษ์สิ่งแวดล้อม รักษาป่า ทรัพยากรน้ำ และใช้พลังงานอย่างประหยัดจำเป็น

### ๔. ยุทธศาสตร์การพัฒนาด้านการพัฒนาชุมชนให้มีความเจริญ

- ๔.๑ จัดให้มีการพัฒนาความรู้ และการปรับปรุงกระบวนการทำงานของบุคลากร อบต.ให้ทันสมัย
- ๔.๒ สนับสนุนกระบวนการการมีส่วนร่วมของประชาชนในการร่วมคิด ร่วมทำ และร่วมแก้ไข เช่น การมีส่วนร่วมในการจัดทำแผนชุมชน แผนพัฒนา เป็นต้น
- ๔.๓ สนับสนุน และให้ความร่วมมือในการปฏิบัติงานกับหน่วยงานต่าง ๆ ที่เกิดประโยชน์ต่อชุมชนตามอำนาจหน้าที่
- ๔.๔ สนับสนุนให้ประชาชนและบุคลากรของ อบต. ได้รับความรู้ มีวิถีประชาธิปไตย และยกย่อง เทิดทูนสถาบันพระมหากษัตริย์
- ๔.๕ สนับสนุนการทำเกษตร และเลี้ยงสัตว์ตามแนวทางเศรษฐกิจพอเพียงและยั่งยืน
- ๔.๖ ส่งเสริมวิถีชีวิตของประชาชน และบุคลากรให้มีคุณธรรมจริยธรรม ตามหลักศาสนา
- ๔.๗ สนับสนุนและส่งเสริมให้สตรี เด็กและเยาวชน ผู้สูงอายุ ผู้ด้อยโอกาส มีส่วนร่วมในการบริหารงานกับ อบต. และองค์กรชุมชนให้เข้มแข็ง
- ๔.๘ ส่งเสริม สนับสนุนการบริหารจัดการการท่องเที่ยวของตำบลวังจันทร์
- ๔.๙ มีการประสานงาน และปฏิบัติงานร่วมกันระหว่าง อบต. ภาคประชาชน อาสาสมัคร ผู้นำชุมชน และหน่วยงานที่เกี่ยวข้อง รักษาความสงบ ดูแลความปลอดภัย และบริการช่วยเหลือกรณีฉุกเฉิน
- ๔.๑๐ สนับสนุนและส่งเสริมการแก้ไขปัญหายาเสพติด

- ๔.๑๑ สนับสนุน ดูแลผู้ด้อยโอกาสให้ได้รับความช่วยเหลืออย่างเป็นธรรม และมีความเป็นอยู่ที่ดีขึ้น
- ๔.๑๒ มีการประสานงาน และปฏิบัติงานร่วมกันระหว่าง อบต. ภาคประชาชน อาสาสมัคร ผู้นำ ชุมชน และหน่วยงานที่เกี่ยวข้อง รักษาความสงบ ดูแลความปลอดภัย และบริการช่วยเหลือกรณีฉุกเฉิน
- ๔.๑๓ สนับสนุนการบริการการแพทย์ฉุกเฉิน
- ๔.๑๔ สนับสนุนการปฏิบัติงานของศูนย์อาสาสมัครป้องกันและบรรเทาสาธารณภัย(อปพร.) และอาสาสมัครต่าง ๆ
- ๔.๑๕ สนับสนุนการให้บริการด้านความปลอดภัยแก่ประชาชน และผู้เดินทางช่วงเทศกาลสำคัญ
- ๔.๑๖ จัดการแข่งขันกีฬาตำบล และส่งนักกีฬาเข้าร่วมการแข่งขันในระดับอื่น และจัดหาสถานที่ เพื่อใช้เป็นลานกีฬาประจำหมู่บ้าน และตำบล
- ๔.๑๗ จัดหาวัสดุอุปกรณ์กีฬาสำหรับใช้ฝึกซ้อม และสนับสนุนให้มีศูนย์กีฬาตำบล

๒. ผลที่ได้รับจากการดำเนินงานในปีงบประมาณ พ.ศ. ๒๕๕๗-๒๕๖๐

๒.๑ ผลที่ได้รับหรือผลที่สำคัญ

ตามที่องค์การบริหารส่วนตำบลวังจันทร์ได้ดำเนินงานต่างๆตั้งแต่มีงบประมาณ พ.ศ. ๒๕๕๗ - ๒๕๖๐ เพื่อแก้ไขปัญหาให้กับประชาชน และพัฒนาองค์กรให้เกิดความมั่นคงในการพัฒนาเพื่อให้ความเป็นอยู่ของประชาชนดีขึ้น ผลจากการดำเนินงานขององค์การบริหารส่วนตำบลนั้น มีดังนี้

๑. ประชาชนมีน้ำประปาใช้ทุกครั้งเร็ว
๒. ประชาชนมีไฟฟ้าใช้ทุกครั้งเร็ว
๓. ประชาชนมีถนนใช้ในการสัญจรไปมาได้สะดวก
๔. ปัญหาการเกิดอาชญากรรมในพื้นที่ลดน้อยลง
๕. เด็กๆ ได้รับการศึกษาทุกคน
๖. ผู้สูงอายุ ผู้พิการ ผู้ป่วยเอดส์ ได้รับเงินช่วยเหลือเบี้ยยังชีพทุกคน
๗. ประชาชนได้รับความช่วยเหลือในเรื่องที่อยู่อาศัยที่มั่นคงแข็งแรง
๘. ประชาชนได้รับความช่วยเหลือจากสาธารณภัย
๙. ปัญหาไข้เลือดออกลดลง
๑๐. ชยะในชุมชนมีวิธีการจัดการที่ถูกต้อง
๑๑. ประชาชนได้รับความรู้เกี่ยวกับการสาธารณสุข
๑๒. ประชาชนได้รับความรู้เกี่ยวกับการป้องกันภัย
๑๓. ประชาชนได้มีส่วนร่วมในการดำเนินงานต่างๆ ของ อบต.
๑๔. ประชาชนได้รับบริการจากงานบริการต่างๆ ของ อบต. ด้วยความสะดวกสำหรับในปีงบประมาณ พ.ศ. ๒๕๖๐ ผลที่คาดว่าจะได้รับเพิ่มขึ้น มีดังนี้
  ๑. ประชาชนมีถนนที่มีคุณภาพดีขึ้นสำหรับการสัญจรไปมา
  ๒. พื้นที่ในเขตองค์การบริหารส่วนตำบลมีระบบระบายน้ำเพิ่มมากขึ้น
  ๓. การกำจัดขยะมีประสิทธิภาพมากขึ้น

๒.๒ ผลกระทบ

- ไม่มี

๓. สรุปปัญหาอุปสรรคการดำเนินงานที่ผ่านมาและแนวทางการแก้ไข ปีงบประมาณ พ.ศ.๒๕๕๗ - ๒๕๖๐

#### **ปัญหาและอุปสรรค**

๑. ปัญหาโครงการที่มีอยู่ในแผนพัฒนา มีจำนวนมาก แต่สถานการณ์ทางการเงินจากงบประมาณรายจ่ายประจำปีของ อบต.วังจันทร์ มีไม่เพียงพอ ทำให้ไม่สามารถดำเนินการตามโครงการที่ประชาคมหมู่บ้านแต่ละหมู่บ้านที่ได้เสนอมา ได้ครบทุกโครงการ

๒. ปัญหางบประมาณที่จะสนับสนุนในการพัฒนามีจำนวนจำกัด

๓. ปัญหาประชาชนบางส่วนไม่สนใจในการจัดทำแผนพัฒนา อบต. มีผลต่อการกำหนดแนวทางการพัฒนา

๔. ปัญหาประชาชนที่เสนอโครงการเข้ามาในแผนพัฒนา ยังคงมีความต้องการให้ทาง อบต. ดำเนินการให้ทุกโครงการ

#### **แนวทางแก้ไขปัญหา**

๑. ให้ความสนใจกับประชาชนในการประชุมประชาคม โดยให้ประชาชนเสนอโครงการที่จำเป็น

๒. ให้ความสนใจกับประชาชนในเรื่องงบประมาณของ อบต. มีจำนวนจำกัด

๓. ให้ความสนใจ/ประชาสัมพันธ์และให้ความรู้กับประชาชนถึงระเบียบการทำงานต่าง ๆ ของ อบต.

## ส่วนที่ ๓

### ยุทธศาสตร์ขององค์กรปกครองส่วนท้องถิ่น

#### ๑. ความสัมพันธ์ระหว่างแผนพัฒนาระดับมหภาค

##### ๑.๑ แผนยุทธศาสตร์ชาติ ๒๐ ปี

คณะรัฐมนตรีได้มีมติเมื่อวันที่ ๓๐ มิถุนายน ๒๕๕๘ เห็นชอบให้มีการจัดตั้งคณะกรรมการจัดทำยุทธศาสตร์ชาติ มีอำนาจหน้าที่ในการจัดทำร่างยุทธศาสตร์ชาติระยะ ๒๐ ปี เพื่อใช้ในการขับเคลื่อนการพัฒนาประเทศสู่ความมั่นคง มั่งคั่ง และยั่งยืน และให้เสนอร่างยุทธศาสตร์ชาติระยะ ๒๐ ปี ให้คณะรัฐมนตรีพิจารณาให้ความเห็นชอบเพื่อใช้เป็นกรอบในการดำเนินงานในระยะที่ ๒ ของรัฐบาล (ปี ๒๕๕๘ -๒๕๕๙) และกรอบการปฏิรูปในระยะที่ ๓ (ปี ๒๕๖๐ เป็นต้นไป) ในการที่จะบรรลุวิสัยทัศน์และทำให้ประเทศไทยพัฒนาไปสู่อนาคต ที่พึงประสงค์นั้น จำเป็นจะต้องมีการวางแผนและกำหนดยุทธศาสตร์การพัฒนาในระยะยาว และกำหนดกลยุทธ์การพัฒนาด้านของทุกภาคส่วนให้ขับเคลื่อนไปในทิศทางเดียวกัน ดังนั้น จึงจำเป็นต้องกำหนดยุทธศาสตร์ชาติ ในระยะยาว เพื่อถ่ายทอดกลยุทธ์การพัฒนาไปสู่การปฏิบัติในแต่ละช่วงเวลาอย่างต่อเนื่องและมีการบูรณาการ และสร้างความเข้าใจถึงอนาคตของประเทศไทยร่วมกัน และเกิดการรวมพลังของทุกภาคส่วนในสังคมทั้งประชาชน เอกชน ประชาสังคมในการขับเคลื่อนการพัฒนาเพื่อการสร้างและรักษาไว้ซึ่งผลประโยชน์แห่งชาติและบรรลุวิสัยทัศน์ “ประเทศไทยมีความมั่นคง มั่งคั่ง ยั่งยืนเป็นประเทศพัฒนาแล้ว ด้วยการพัฒนาตามหลักปรัชญาของเศรษฐกิจพอเพียง ”หรือคติพจน์ประจำชาติ “มั่นคง มั่งคั่ง ยั่งยืน ” เพื่อให้ประเทศมีขีดความสามารถในการแข่งขัน มีรายได้สูงอยู่ในกลุ่มประเทศพัฒนาแล้ว คนไทยมีความสุข อยู่ดี กินดี สังคมมีความมั่นคงเสมอภาค และเป็นธรรม ซึ่งยุทธศาสตร์ชาติที่จะใช้เป็นกรอบกลยุทธ์การพัฒนาในด้านในระยะ ๒๐ ปีต่อไป จะประกอบด้วย ๖ ยุทธศาสตร์ ได้แก่

- (๑) ยุทธศาสตร์ด้านความมั่นคง
- (๒) ยุทธศาสตร์ด้านการสร้างความสามารถในการแข่งขัน
- (๓) ยุทธศาสตร์การพัฒนาและเสริมสร้างศักยภาพคน
- (๔) ยุทธศาสตร์ด้านการสร้างโอกาสความเสมอภาคและเท่าเทียมกันทางสังคม
- (๕) ยุทธศาสตร์ด้านการสร้างการเติบโตบนคุณภาพชีวิตที่เป็นมิตรกับสิ่งแวดล้อม
- (๖) ยุทธศาสตร์ด้านการปรับสมดุลและพัฒนาระบบการบริหารจัดการภาครัฐ

โดยมีสาระสำคัญของแต่ละยุทธศาสตร์ สรุปได้ ดังนี้

**๑.๑.๑ ยุทธศาสตร์ด้านความมั่นคง** มีเป้าหมายทั้งในการสร้างเสถียรภาพภายในประเทศและช่วยลดและป้องกันภัยคุกคามจากภายนอก รวมทั้งสร้างความเชื่อมั่นในกลุ่มประเทศอาเซียนและประชาคมโลกที่มีต่อประเทศไทย กรอบแนวทางที่ต้องให้ความสำคัญ อาทิ

- (๑) การเสริมสร้างความมั่นคงของสถาบันหลักและการปกครองระบอบประชาธิปไตยอันมีพระมหากษัตริย์ทรงเป็นประมุข
- (๒) การปฏิรูปกลไกการบริหารประเทศและพัฒนาความมั่นคงทางการเมือง จัดคอร์รัปชัน สร้างความเชื่อมั่นในกระบวนการยุติธรรม
- (๓) การรักษาความมั่นคงภายในและความสงบเรียบร้อยภายใน ตลอดจนการบริหารจัดการความมั่นคงชายแดนและชายฝั่งทะเล
- (๔) การพัฒนาระบบกลไก มาตรการและความร่วมมือระหว่างประเทศทุกระดับ และ

รักษาคุณภาพความสัมพันธ์กับประเทศมหาอำนาจ เพื่อป้องกันและแก้ไขปัญหาความมั่นคงรูปแบบใหม่

(๕) การพัฒนาเสริมสร้างศักยภาพการผนึกกำลังป้องกันประเทศ การรักษาความสงบเรียบร้อยภายในประเทศสร้างความร่วมมือกับประเทศเพื่อนบ้านและมิตรประเทศ

(๖) การพัฒนาระบบการเตรียมพร้อมแห่งชาติและระบบบริหารจัดการภัยพิบัติ รักษาความมั่นคงของทรัพยากรธรรมชาติ สิ่งแวดล้อม

(๗) การปรับกระบวนการทำงานของกลไกที่เกี่ยวข้องจากแนวตั้งสู่แนวนอนมากขึ้น

### ๑.๑.๒ ยุทธศาสตร์ด้านการสร้างความสามารถในการแข่งขัน

เพื่อให้ประเทศไทยสามารถพัฒนาไปสู่การเป็นประเทศพัฒนาแล้ว ซึ่งจำเป็นต้องยกระดับผลิตภาพการผลิตและการใช้นวัตกรรมในการเพิ่มความสามารถในการแข่งขันและการพัฒนาอย่างยั่งยืนทั้งในสาขาอุตสาหกรรมเกษตรและบริการ การสร้างความมั่นคงและปลอดภัยด้านอาหาร การเพิ่มขีดความสามารถทางการค้าและการเป็นผู้ประกอบการ รวมทั้งการพัฒนาฐานเศรษฐกิจแห่งอนาคต ทั้งนี้ภายใต้กรอบการปฏิรูปและพัฒนาปัจจัยเชิงยุทธศาสตร์ทุกด้าน อันได้แก่โครงสร้างพื้นฐานและระบบโลจิสติกส์ วิทยาศาสตร์ เทคโนโลยีและนวัตกรรม การพัฒนาทุนมนุษย์ และการบริหารจัดการทั้งในภาครัฐและภาคธุรกิจเอกชน กรอบแนวทางที่ต้องให้ความสำคัญ อาทิ

(๑) การพัฒนาสมรรถนะทางเศรษฐกิจ ได้แก่การรักษาเสถียรภาพเศรษฐกิจและสร้างความเชื่อมั่น การส่งเสริมการค้าและการลงทุนที่อยู่บนการแข่งขันที่เป็นธรรมและรับผิดชอบต่อสังคม ตลอดจนการพัฒนาประเทศสู่ความเป็นชาติการค้าเพื่อให้ได้ประโยชน์จากห่วงโซ่มูลค่าในภูมิภาค และเป็นการยกระดับไปสู่ส่วนบนของห่วงโซ่มูลค่ามากขึ้น

(๒) การพัฒนาภาคการผลิตและบริการ บนฐานของการพัฒนา นวัตกรรมและมีความเป็นมิตรต่อสิ่งแวดล้อม โดยมีการใช้ดิจิทัลและการค้าที่เข้มข้นเพื่อสร้างมูลค่าเพิ่มและขยายกิจกรรมการผลิตและบริการ โดยมุ่งสู่ความเป็นเลิศในระดับโลกและในระดับภูมิภาคในอุตสาหกรรมหลายสาขา และในภาคบริการที่หลากหลายตามรูปแบบการดำเนินชีวิตและการดำเนินธุรกิจที่เปลี่ยนไป รวมทั้งเป็นแหล่งอาหารคุณภาพ สะอาดและปลอดภัยของโลก

- ภาคเกษตร โดยเสริมสร้างฐานการผลิตให้เข้มแข็งและยั่งยืน เพิ่มขีดความสามารถในการแข่งขันของภาคเกษตรส่งเสริมเกษตรกรรายย่อยให้ปรับไปสู่การทำเกษตรยั่งยืนที่เป็นมิตรกับสิ่งแวดล้อม และรวมกลุ่มเกษตรกรในการพัฒนาอาชีพที่เข้มแข็ง และการพัฒนาสินค้าเกษตรที่มีศักยภาพและอาหารคุณภาพ สะอาด และปลอดภัย

- ภาคอุตสาหกรรม โดยพัฒนาอุตสาหกรรมศักยภาพ ยกกระดับการพัฒนาอุตสาหกรรมปัจจุบันที่มีศักยภาพสูง และพัฒนาอุตสาหกรรมอนาคตที่มีศักยภาพ โดยการใช้ดิจิทัลและการค้ามาเพิ่มมูลค่าและยกระดับห่วงโซ่มูลค่าในระดับสูงขึ้น

- ภาคบริการ โดยขยายฐานการบริการให้มีความหลากหลาย มีความเป็นเลิศและเป็นมิตรต่อสิ่งแวดล้อม โดยการยกระดับบริการที่เป็นฐานรายได้เดิม เช่น การท่องเที่ยว และพัฒนาให้ประเทศไทยเป็นศูนย์กลางการให้บริการสุขภาพ ธุรกิจบริการด้านการเงินและธุรกิจบริการที่มีศักยภาพอื่น ๆ เป็นต้น

(๓) การพัฒนาผู้ประกอบการและเศรษฐกิจชุมชน พัฒนาทักษะผู้ประกอบการยกระดับผลิตภาพแรงงานและพัฒนาวิสาหกิจขนาดกลางและขนาดย่อม (SMEs) สู่สากล และพัฒนาวิสาหกิจชุมชนและสถาบันเกษตรกร

(๔) การพัฒนาพื้นที่เศรษฐกิจพิเศษและเมืองพัฒนาเขตเศรษฐกิจพิเศษชายแดน และพัฒนาระบบเมืองศูนย์กลางความเจริญ จัดระบบผังเมืองที่มีประสิทธิภาพและมีส่วนร่วม มีการจัดการสิ่งแวดล้อมเมือง และโครงสร้างพื้นฐานทางสังคมและเศรษฐกิจที่สอดคล้องกับศักยภาพ

(๕) การลงทุนพัฒนาโครงสร้างพื้นฐาน ในด้านการขนส่ง ด้านพลังงาน ระบบเทคโนโลยีสารสนเทศและการสื่อสารและการวิจัยและพัฒนา

(๖) การเชื่อมโยงกับภูมิภาคและเศรษฐกิจโลกสร้างความเป็นหุ้นส่วนการพัฒนาภพนานาประเทศ ส่งเสริมความร่วมมือกับนานาชาติในการสร้างความมั่นคงด้านต่างๆ เพิ่มบทบาทของไทยในองค์กรระหว่างประเทศ รวมถึงสร้างองค์ความรู้ด้านการต่างประเทศ

### ๑.๑.๓ ยุทธศาสตร์การพัฒนาและเสริมสร้างศักยภาพคน

เพื่อพัฒนาคนและสังคมไทยให้เป็นรากฐานที่แข็งแกร่งของประเทศมีความพร้อมทางกาย ใจ สติปัญญา มีความเป็นสากล มีทักษะการคิดวิเคราะห์อย่างมีเหตุผล มีระเบียบวินัย เคารพกฎหมาย มีคุณธรรมจริยธรรม รู้คุณค่าความเป็นไทย มีครอบครัวที่มั่นคง กรอบแนวทางที่ต้องให้ความสำคัญ อาทิ

- (๑) การพัฒนาศักยภาพคนตลอดช่วงชีวิตให้สนับสนุนการเจริญเติบโตของประเทศ
- (๒) การยกระดับคุณภาพการศึกษาและการเรียนรู้ให้มีคุณภาพ เท่าเทียม และทั่วถึง
- (๓) การปลูกฝังระเบียบวินัย คุณธรรม จริยธรรมค่านิยมที่พึงประสงค์
- (๔) การสร้างเสริมให้คนมีสุขภาวะที่ดี
- (๕) การสร้างความอยู่ดีมีสุขของครอบครัวไทยเสริมสร้างบทบาทของสถาบัน

ครอบครัวในการบ่มเพาะจิตใจให้เข้มแข็ง

### ๑.๑.๔ ยุทธศาสตร์ด้านการสร้างโอกาสความเสมอภาคและเท่าเทียมกันทางสังคม

เพื่อเร่งกระจายโอกาสการพัฒนาและสร้างความมั่นคงให้ทั่วถึง ลดความเหลื่อมล้ำไปสู่สังคมที่เสมอภาคและเป็นธรรม กรอบแนวทางที่ต้องให้ความสำคัญ อาทิ

- (๑) การสร้างความมั่นคงและการลดความเหลื่อมล้ำทางด้านเศรษฐกิจและสังคม
- (๒) การพัฒนาระบบบริการและระบบบริหารจัดการสุขภาพ
- (๓) การสร้างสภาพแวดล้อมและนวัตกรรมที่เอื้อต่อการดำรงชีวิตในสังคมสูงวัย
- (๔) การสร้างความเข้มแข็งของสถาบันทางสังคมทุนทางวัฒนธรรมและความเข้มแข็งของชุมชน
- (๕) การพัฒนาการสื่อสารมวลชนให้เป็นกลไกในการสนับสนุนการพัฒนา

### ๑.๑.๕ ยุทธศาสตร์ด้านการสร้างการเติบโตบนคุณภาพชีวิตที่เป็นมิตรต่อสิ่งแวดล้อม

เพื่อเร่งอนุรักษ์ฟื้นฟูและสร้างความมั่นคงของฐานทรัพยากรธรรมชาติ และมีความมั่นคงด้านน้ำ รวมทั้งมีความสามารถในการป้องกันผลกระทบและปรับตัวต่อการเปลี่ยนแปลงสภาพภูมิอากาศและภัยพิบัติธรรมชาติ และพัฒนามุ่งสู่การเป็นสังคมสีเขียว กรอบแนวทางที่ต้องให้ความสำคัญ อาทิ

- (๑) การจัดระบบอนุรักษ์ ฟื้นฟูและป้องกันการทำลายทรัพยากรธรรมชาติ
- (๒) การวางระบบบริหารจัดการน้ำให้มีประสิทธิภาพทั้ง ๒๕ ลุ่มน้ำ เน้นการปรับระบบการบริหารจัดการอุทกภัยอย่างบูรณาการ
- (๓) การพัฒนาและใช้พลังงานที่เป็นมิตรกับสิ่งแวดล้อม
- (๔) การพัฒนาเมืองอุตสาหกรรมเชิงนิเวศและเมืองที่เป็นมิตรกับสิ่งแวดล้อม
- (๕) การร่วมลดปัญหาโลกร้อนและปรับตัวให้พร้อมกับการเปลี่ยนแปลงสภาพภูมิอากาศ
- (๖) การใช้เครื่องมือทางเศรษฐศาสตร์และนโยบายการคลังเพื่อสิ่งแวดล้อม



### ๑.๑.๖ ยุทธศาสตร์ด้านการปรับสมดุลและพัฒนากระบวนการบริหารจัดการภาครัฐ

เพื่อให้หน่วยงานภาครัฐมีขนาดที่เหมาะสมกับบทบาทภารกิจ มีสมรรถนะสูง มีประสิทธิภาพและประสิทธิผล กระจายบทบาทภารกิจไปสู่ท้องถิ่นอย่างเหมาะสม มีธรรมาภิบาลกรอบแนวทางที่ต้องให้ความสำคัญ อาทิ

- (๑) การปรับปรุงโครงสร้าง บทบาท ภารกิจของหน่วยงานภาครัฐ ให้มีขนาดที่เหมาะสม
- (๒) การวางระบบบริหารราชการแบบบูรณาการ
- (๓) การพัฒนาระบบบริหารจัดการกำลังคนและพัฒนาบุคลากรภาครัฐ
- (๔) การต่อต้านการทุจริตและประพฤติมิชอบ
- (๕) การปรับปรุงกฎหมายและระเบียบต่างๆ ให้ทันสมัย เป็นธรรมและเป็นสากล
- (๖) การพัฒนาระบบการให้บริการประชาชนของหน่วยงานภาครัฐ
- (๗) การปรับปรุงการบริหารจัดการรายได้และรายจ่ายของภาครัฐ

**ยุทธศาสตร์และนโยบายของคณะกรรมการรักษาความสงบแห่งชาติ(คสช.) และรัฐบาล ประกอบด้วย**

#### ๑) ยุทธศาสตร์หลัก

- ๑.๑) ยุทธศาสตร์การสร้างความเป็นธรรมในสังคม
- ๑.๒) ยุทธศาสตร์การพัฒนาสู่สังคมแห่งการเรียนรู้ตลอดชีวิตอย่างยั่งยืน
- ๑.๓) ยุทธศาสตร์สร้างความเข้มแข็งภาคการเกษตร ความมั่นคงของอาหารและพลังงาน
- ๑.๔) ยุทธศาสตร์การปรับโครงสร้างเศรษฐกิจสู่การเติบโตอย่างมีคุณภาพและยั่งยืน
- ๑.๕) ยุทธศาสตร์การสร้างเชื่อมโยงกับประเทศใน ภูมิภาคเพื่อความมั่นคงทางเศรษฐกิจและสังคม
- ๑.๖) ยุทธศาสตร์การจัดการทรัพยากรธรรมชาติและสิ่งแวดล้อมอย่างยั่งยืน
- ๑.๗) ยุทธศาสตร์ในการปรับปรุง เปลี่ยนแปลงโครงสร้างการบริหารของรัฐวิสาหกิจให้เกิดประโยชน์กับประชาชน ในการให้บริการอย่างแท้จริง
- ๑.๘) ยุทธศาสตร์ในเรื่องการปรับปรุงระบบโทรคมนาคม เทคโนโลยีของชาติให้เกิดความมั่นคงและยั่งยืน ในอนาคตให้ทัดเทียมอาเซียน และประชาคมโลก
- ๑.๙) ยุทธศาสตร์ในการป้องกันและปราบปรามการทุจริต คอร์รัปชันอย่างยั่งยืน

#### ๒) การจัดทำงบประมาณในลักษณะบูรณาการเชิงยุทธศาสตร์ ที่สอดคล้องตามขอบ ยุทธศาสตร์ชาติ

การจัดทำงบประมาณในลักษณะบูรณาการเชิงยุทธศาสตร์ ประจำปีงบประมาณ พ.ศ. ๒๕๖๐ ได้กำหนดประเด็นที่ดำเนินการ ๑๗ เรื่อง ประกอบด้วย

- ๒.๑) การสร้างความโปร่งใสและสมานฉันท์
- ๒.๒) การขับเคลื่อนการแก้ไขปัญหาจังหวัดชายแดนภาคใต้
- ๒.๓) การจัดการปัญหาแรงงานต่างด้าวและการค้ามนุษย์
- ๒.๔) การป้องกัน ปราบปราม และบำบัดรักษาผู้ติดยาเสพติด
- ๒.๕) การจัดการปัญหาที่ดินทำกิน
- ๒.๖) การสร้างรายได้จากการท่องเที่ยวและบริการ
- ๒.๗) การพัฒนาอุตสาหกรรมศักยภาพ
- ๒.๘) การพัฒนาเศรษฐกิจดิจิทัล
- ๒.๙) การพัฒนาเศรษฐกิจฐานรากและวิสาหกิจขนาดกลางและขนาดย่อม
- ๒.๑๐) การพัฒนาพื้นที่เศรษฐกิจพิเศษ

- ๒.๑๑) การพัฒนาโครงสร้างพื้นฐานและระบบโลจิสติกส์
- ๒.๑๒) การส่งเสริมการวิจัยและพัฒนา
- ๒.๑๓) การพัฒนาศักยภาพคนตามช่วงวัย
- ๒.๑๔) การบริหารจัดการทรัพยากรน้ำ
- ๒.๑๕) การพัฒนาและเพิ่มประสิทธิภาพการใช้พลังงานที่เป็นมิตรกับสิ่งแวดล้อม
- ๒.๑๖) การบริหารจัดการขยะและของเสียอันตราย
- ๒.๑๗) การป้องกัน ปรามปรามการทุจริตและประพฤติมิชอบ

### ค่านิยมหลักของคนไทยให้ชัดเจนขึ้น จำนวน ๑๒ ข้อ ดังนี้

๑. มีความรักชาติ ศาสนา พระมหากษัตริย์ สามสถาบันหลักของชาติ
๒. ซื่อสัตย์ เสียสละ อดทน
๓. กตัญญูต่อพ่อ แม่ ผู้ปกครอง ครู
๔. ใฝ่หาความรู้ทั้งทางตรงและทางอ้อม
๕. รักษาวัฒนธรรมไทยอย่างดีงาม
๖. มีศีลธรรม ห่วงดีต่อผู้อื่น
๗. เข้าใจ เรียนรู้การเป็นประชาธิปไตยอันมีพระมหากษัตริย์เป็นประมุข
๘. มีระเบียบวินัย เคารพกฎหมาย เคารพผู้ใหญ่
๙. มีสติ รู้คิด รู้ทำ
๑๐. รู้จักดำรงตนโดยใช้ปรัชญาเศรษฐกิจพอเพียง
๑๑. ความเข้มแข็งในจิตใจ ไม่ยอมแพ้ต่ออำนาจฝ่ายต่ำ
๑๒. คำนึงถึงผลประโยชน์ส่วนรวม มากกว่าผลประโยชน์ตัวเอง

### ๑.๒ แผนพัฒนาเศรษฐกิจและสังคมแห่งชาติ ฉบับที่ ๑๒

จากสถานะของประเทศและบริบทการเปลี่ยนแปลงต่างๆ ที่ประเทศกำลังประสบอยู่ ทำให้การกำหนดวิสัยทัศน์แผนพัฒนาฯ ฉบับที่ ๑๒ ยังคงมีความต่อเนื่องจากวิสัยทัศน์แผนพัฒนาฯ ฉบับที่ ๑๑ และกรอบหลักการของการวางแผนที่น้อม นำ และประยุกต์ใช้หลักปรัชญาของเศรษฐกิจพอเพียง ยึดคนเป็นศูนย์กลางของการพัฒนาอย่างมีส่วนร่วม การพัฒนาที่ยึดหลักสมดุล ยั่งยืน โดยวิสัยทัศน์ของการพัฒนาในแผนพัฒนาฯ ฉบับที่ ๑๒ ต้องให้ความสำคัญกับการกำหนดทิศทางพัฒนาที่มุ่งสู่การเปลี่ยนผ่านประเทศไทยจากประเทศที่มีรายได้ปานกลางไปสู่ประเทศที่มีรายได้สูง มีความมั่นคง และยั่งยืน สังคมอยู่ร่วมกันอย่างมีความสุข และนำไปสู่การบรรลุวิสัยทัศน์ระยะยาว “มั่นคง มั่งคั่ง ยั่งยืน” ของประเทศ การกำหนดตำแหน่งทางยุทธศาสตร์ของประเทศ (Country Strategic Positioning) เป็นการกำหนดตำแหน่งทางยุทธศาสตร์ของประเทศที่สอดคล้องกับยุทธศาสตร์ชาติที่ สศช. ได้จัดทำขึ้นประเทศไทยเป็นประเทศรายได้สูงที่มีการกระจายรายได้อย่างเป็นธรรม เป็นศูนย์กลางด้านการขนส่งและโลจิสติกส์ของภูมิภาคสู่ความเป็นชาติการค้าและ บริการ (Trading and Service Nation) เป็นแหล่งผลิตสินค้าเกษตรอินทรีย์และเกษตรปลอดภัย แหล่งอุตสาหกรรมสร้างสรรค์และนวัตกรรมสูงที่เป็นมิตรต่อสิ่งแวดล้อม

#### เป้าหมาย

#### ๑ .การหลุดพ้นจากกับดักประเทศรายได้ปานกลางสู่รายได้สูง

- (๑) เศรษฐกิจขยายตัวเฉลี่ยไม่ต่ำกว่าร้อยละ ๕.๐

(๒) ผลิตภัณฑ์มวลรวมในประเทศต่อหัว (GDP Per Capita) และรายได้ประชาชาติต่อหัว (GNP Per Capita) ณ สิ้นแผนพัฒนาฯ ฉบับที่ ๑๒ ในปี ๒๕๖๔ เพิ่มขึ้นเป็น ๓๑๗,๐๕๑ บาท

(๙,๓๒๕ ดอลลาร์ สหรัฐ.) และ ๓๐๑,๑๙๙ บาท (๘,๘๕๙ ดอลลาร์ สหรัฐ.) ต่อคนต่อปี

(๓) ผลผลิตภาพการผลิตเพิ่มขึ้นไม่ต่ำกว่าเฉลี่ยร้อยละ ๒.๕ ต่อปี

(๔) การลงทุนรวมขยายตัวไม่ต่ำกว่าเฉลี่ยร้อยละ ๘.๐ (การขยายตัวของการลงทุนภาครัฐไม่ต่ำกว่าร้อยละ ๑๐.๐ และการลงทุนของภาคเอกชนขยายตัวไม่ต่ำกว่าเฉลี่ยร้อยละ ๗.๕ ในขณะที่ปริมาณการส่งออกขยายตัวเฉลี่ยไม่ต่ำกว่าร้อยละ ๔.๐ ต่อปี)

## ๒. การพัฒนาศักยภาพคนให้สนับสนุนการเจริญเติบโตของประเทศและการสร้างสังคมสูงวัยอย่างมีคุณภาพ

(๑) ประชาชนทุกช่วงวัยมีความมั่นคงทางด้านเศรษฐกิจและสังคม (Socio-Economic Security) และมีคุณภาพชีวิตที่ดีขึ้น

(๒) การศึกษาและการเรียนรู้ได้รับการพัฒนาคุณภาพ

(๓) สถาบันทางสังคมมีความเข้มแข็งเป็นฐานรากที่เอื้อต่อการพัฒนาคน

### ๓. การลดความเหลื่อมล้ำในสังคม

(๑) การกระจายรายได้มีความเท่าเทียมกันมากขึ้น

(๒) บริการทางสังคมมีคุณภาพและมีการกระจายอย่างทั่วถึง

### ๔. การสร้างการเจริญเติบโตทางเศรษฐกิจและสังคมที่เป็นมิตรกับสิ่งแวดล้อม

(๑) รักษาความมั่นคงของฐานทรัพยากร สร้างสมดุลระหว่างการอนุรักษ์และการใช้ประโยชน์อย่างยั่งยืนและเป็นธรรม

(๒) ขับเคลื่อนประเทศสู่เศรษฐกิจและสังคมที่เป็นมิตรต่อสิ่งแวดล้อม

(๓) เพิ่มขีดความสามารถในการรับมือภัยพิบัติและการเปลี่ยนแปลงสภาพภูมิอากาศ

(๔) เพิ่มประสิทธิภาพและเสริมสร้างธรรมาภิบาลในการบริหารจัดการทรัพยากรธรรมชาติและสิ่งแวดล้อม

(๕) มีการบริหารจัดการน้ำให้สมดุลระหว่างการอุปสงค์และอุปทานของน้ำ

### ๕. การบริหารราชการแผ่นดินที่มีประสิทธิภาพ

(๑) การบริหารงานภาครัฐที่โปร่งใส เป็นธรรม มีประสิทธิภาพ และมีส่วนร่วม

(๒) ขจัดการทุจริตคอร์รัปชัน

(๓) มีการกระจายอำนาจที่เหมาะสม

## กลยุทธ์การพัฒนาด้าน

### ๑. การยกระดับศักยภาพการแข่งขันและการหลุดพ้นกับดักรายได้ปานกลางสู่รายได้สูง

#### ๑.๑ การส่งเสริมด้านการวิจัยและพัฒนา

พัฒนาสถานะแวดล้อมของการพัฒนาวิทยาศาสตร์ เทคโนโลยี วิจัย และนวัตกรรม ทั้งด้านการลงทุนในการวิจัยและพัฒนา ด้านบุคลากรวิจัย ด้านโครงสร้างพื้นฐาน และด้านการบริหารจัดการ รวมทั้งสนับสนุนและผลักดันให้ผู้ประกอบการมีบทบาทหลักด้านเทคโนโลยีและนวัตกรรม ตลอดจนผลักดันงานวิจัยและพัฒนาให้ใช้ประโยชน์อย่างแท้จริงทั้งเชิงพาณิชย์และสาธารณะโดยให้ความคุ้มครองทรัพย์สินทางปัญญา

### ๑.๒ การพัฒนาผลิตภาพแรงงาน

สร้างความร่วมมือระหว่างภาครัฐและภาคเอกชนในการพัฒนากำลังคนและแรงงานให้มีทักษะความรู้และสมรรถนะที่สอดคล้องกับความต้องการของตลาดและรองรับการเปิดเสรีของประชาคมอาเซียน โดยยกระดับและพัฒนาสมรรถนะแรงงานไทยด้วยเทคโนโลยี เร่งรัดให้แรงงานทั้งระบบมีการเรียนรู้ขั้นพื้นฐานเพื่อสามารถแข่งขันในตลาดแรงงานได้ สนับสนุนให้แรงงานและปัจจัยการผลิตมีความยืดหยุ่นในการเคลื่อนย้ายระหว่างสาขาการผลิตและระหว่างพื้นที่การผลิต เพื่อให้แรงงานสามารถเคลื่อนย้ายไปสู่ สาขาการผลิตที่มีผลิตภาพการผลิตสูงสุด และสนับสนุนให้ผู้ประกอบการในภาคอุตสาหกรรมและบริการจัดทำรอบคุณวุฒิวิชาชีพและมาตรฐานฝีมือแรงงานให้เป็นมาตรฐานที่เชื่อมโยงกันเพื่อยกระดับทักษะของแรงงานไทย

### ๑.๓ การส่งเสริมผู้ประกอบการที่เข้มแข็งและพาณิชย์ดิจิทัล

พัฒนาขีดความสามารถของผู้ประกอบการให้มีความยืดหยุ่น สามารถปรับตัวและดำเนินธุรกิจท่ามกลางการดำเนินนโยบายและมาตรการการกีดกันทางการค้าในรูปแบบต่างๆ เพิ่มสัดส่วนความเป็นเจ้าของของคนไทยและสนับสนุนให้มีการขยายตลาดที่มีแบรนด์สินค้าและช่องทางตลาดที่เป็นของตนเองมากขึ้น ตลอดจนพัฒนาต่อยอดอุตสาหกรรมและบริการเพื่อเข้าสู่การเป็นศูนย์กลางการผลิต บริการและอุตสาหกรรมดิจิทัล

### ๑.๔ การลงทุนโครงสร้างพื้นฐาน

เร่งลงทุนและพัฒนาโครงสร้างพื้นฐานด้านการคมนาคมขนส่งเพื่อเชื่อมโยงพื้นที่เศรษฐกิจในประเทศและต่างประเทศ ทั้งการพัฒนาและปรับปรุงโค รงข่ายรถไฟให้เป็นโครงข่ายหลักในการเดินทางและขนส่งของประเทศ พัฒนาโครงข่ายระบบขนส่งสาธารณะและโครงข่ายทางหลวงพิเศษระหว่างเมือง ขยายขีดความสามารถของท่าอากาศยานหลักของประเทศ พัฒนาท่าเรือที่มีศักยภาพให้เป็นท่าเรืออิเล็กทรอนิกส์เต็มรูปแบบ รวมทั้งพัฒนาและปรับปรุงระบบโทรคมนาคมของประเทศ ตลอดจนสนับสนุนการพัฒนาด้านอุตสาหกรรมที่เกิดจากลงทุนด้านโครงสร้างพื้นฐาน เช่น อุตสาหกรรมซ่อมบำรุงและผลิตชิ้นส่วนอากาศยาน และอุตสาหกรรมระบบราง เป็นต้น เพื่อสร้างโอกาสทางเศรษฐกิจให้กับประเทศในการเป็นฐานการผลิตในภูมิภาคอาเซียน

### ๑.๕ การปรับโครงสร้างการผลิต

ปรับโครงสร้างการผลิตภาคเกษตร โดยการปรับเปลี่ยนจากการผลิตสินค้าเกษตรขั้นปฐมเป็นสินค้าเกษตรแปรรูปที่มีมูลค่าสูงมีคุณภาพและมาตรฐานสากล สามารถสร้างความเชื่อมโยงทางด้านวัตถุดิบกับประเทศเพื่อนบ้านและลดระดับการผลิตสินค้าขั้นปฐมที่สูญเสียขีดความสามารถในการแข่งขัน ลงสู่ระดับที่จำเป็นสำหรับการสร้างความมั่นคงทางด้านอาหารและพลังงาน จัดระบบการผลิตให้สอดคล้องกับศักยภาพพื้นที่และความต้องการของตลาดตั้งแต่ต้น น้ำถึงปลาย น้ำทั้งด้านกายภาพและเศรษฐกิจ รวมทั้งส่งเสริมการรวมกลุ่มทางการเกษตรจากกิจการเจ้าของคนเดียว เป็นการประกอบการในลักษณะสหกรณ์ ห้างหุ้นส่วน และบริษัทเพื่อให้เกิดการประหยัดจากขนาด พิจารณาพันธุ์พืชที่เหมาะสมกับศักยภาพของพื้นที่และแหล่ง น้ำ ใช้เทคโนโลยีการผลิตในระดับที่เหมาะสม ใช้กลไกตลาดในการป้องกันความเสี่ยง ตลอดจนส่งเสริมและเร่งขยายผลแนวความคิด การเกษตรตามหลักปรัชญาของเศรษฐกิจพอเพียง และระบบเกษตรกรรมยั่งยืนปรับโครงสร้างการผลิตภาคบริการโดยเร่งพัฒนาระบบคมนาคมขนส่งให้เกิดความเชื่อมโยงกันเป็นโครงข่ายทั้งทางบก ทางน้ำ และทางอากาศ เร่งพัฒนาท่าเทียบเรือขนาดใหญ่เพื่อรองรับการเติบโตของการท่องเที่ยวทางทะเล ปรับปรุงแก้ไขกฎหมายที่เกี่ยวข้องกับการท่องเที่ยวให้ครอบคลุมและทันสมัยทั้งการควบคุมกิจกรรมต่างๆ เกี่ยวกับการท่องเที่ยวและส่งเสริมการท่องเที่ยวและกำหนดและจัดทำกฎหมายเพื่อยกระดับมาตรฐานการท่องเที่ยวของไทยสู่สากลและรองรับการพัฒนาการท่องเที่ยวให้สามารถแข่งขันได้ในระดับนานาชาติ รวมทั้ง

ส่งเสริมการพัฒนาเชิงพื้นที่ในลักษณะกลุ่มคลัสเตอร์ท่องเที่ยว โดยสนับสนุนการพัฒนาด้านการท่องเที่ยวของพื้นที่ที่มีความเชื่อมโยงทั้งทางกายภาพ วิถีชีวิต/วัฒนธรรมท้องถิ่นและกิจกรรมการท่องเที่ยว ตลอดจนส่งเสริมการสร้างเชื่อมโยงด้านการท่องเที่ยว ยวในภูมิภาคอาเซียน ทั้งประเทศที่มีพรมแดนติดกันและประเทศที่มีโครงข่ายคมนาคมขนส่งเชื่อมโยงกันเพื่อให้เกิดการพัฒนาแบบองค์รวมทั้งระบบพัฒนาต่อ ยอดอุตสาหกรรมอนาคตเพื่อเป็นแหล่งการถ่ายเทเทคโนโลยี เชื่อมโยงการผลิตกับอุตสาหกรรมที่เป็นฐานรายได้ประเทศ และเป็นกลไกการขับเคลื่อนเศรษฐกิจไทยให้เข้าสู่การเป็นศูนย์กลางการผลิตและบริการทั้งในระดับอนุภูมิภาคและในภูมิภาคอาเซียนพัฒนาโครงสร้างพื้นฐานที่สนับสนุนการขยายตัวด้านการค้าการลงทุน เช่น โลจิสติกส์และพลังงาน รวมทั้งปัจจัยสนับสนุนการลงทุนอื่นๆ เช่น ลดอุปสรรคการเคลื่อนย้ายเงิน ทุนระหว่างประเทศ เป็นต้น ส่งเสริมการ นำเทคโนโลยีและนวัตกรรมมาประยุกต์ใช้ทั้งภาคการผลิต การตลาด การบริหารจัดการการเงิน และโลจิสติกส์ เชื่อมโยงเศรษฐกิจดิจิทัล ในการ อำนวยความสะดวกทางการค้าการลงทุนด้วยระบบอิเล็กทรอนิกส์ และสนับสนุนการลงทุนเพื่อสร้างเศรษฐกิจและสังคมแห่งปัญญาและการเรียนรู้ มุ่งเน้นการพัฒนาธุรกิจเชิงสร้างสรรค์ การลงทุนที่ใช้เทคโนโลยีขั้นสูงและเป็นมิตรกับสิ่งแวดล้อม การประหยัดพลังงาน และการใช้พลังงานทดแทน การลงทุนด้านการวิจัยและพัฒนาเชิงพาณิชย์ การจัดตั้งสำนักงานใหญ่ข้ามประเทศ บริษัทการค้าระหว่างประเทศ รวมทั้งการให้ความสำคัญเรื่องความรับผิดชอบต่อสังคมและการตอบแทนสู่สังคมขององค์กร และกิจการเพื่อสังคม

## ๒. การพัฒนาศักยภาพคนตามช่วงวัยและการปฏิรูประบบเพื่อสร้างสังคมสูงวัยอย่างมีคุณภาพ

### ๒.๑ การพัฒนาศักยภาพคนในทุกช่วงวัยให้สนับสนุนการเจริญเติบโตของประเทศ

โดย **ช่วงวัยเด็ก** ตั้งแต่แรกเกิดให้มีพัฒนาการที่สมวัยในทุกด้าน **วัยเรียน วัยรุ่น** ให้มีทักษะการเรียนรู้ทักษะชีวิตสามารถอยู่ร่วมกับผู้อื่นภายใต้บริบทสังคมที่เป็นพหุวัฒนธรรม **วัยแรงงาน** ให้มีการพัฒนายกระดับสมรรถนะฝีมือแรงงานเพื่อสร้างผลิตภาพเพิ่มให้กับประเทศ **วัยผู้สูงอายุ** ให้มีการทำงานที่เหมาะสมตามศักยภาพและประสบการณ์ มีรายได้ในการดำรงชีวิต มีการสร้างเสริมและฟื้นฟูสุขภาพเพื่อป้องกันหรือชะลอความทุพพลภาพและโรคเรื้อรังต่างๆ ที่จะก่อให้เกิดภาวะแก่ปัจเจกบุคคล ครอบครัว และระบบบริการสุขภาพ

### ๒.๒ การยกระดับคุณภาพการศึกษาและการเรียนรู้ให้มีคุณภาพ เท่าเทียมและทั่วถึง โดย

#### (๑) ปฏิรูประบบบริหารจัดการทางการศึกษา โดยปรับระบบบริหารจัดการ

การศึกษาใหม่เพื่อสร้างความรับผิดชอบต่อผลลัพธ์ (Accountability)

#### (๒) ปฏิรูประบบการคลังด้านการศึกษา เพื่อเพิ่มคุณภาพและประสิทธิภาพการจัดการศึกษา

โดยการจัดสรรงบประมาณตรงสู่ผู้เรียน ส่งเสริมการมีส่วนร่วมจากภาคเอกชนในการจัดการศึกษา

#### (๓) พัฒนาคุณภาพครู ทั้งระบบ ตั้งแต่กระบวนการผลิต สรรหา และการคัดเลือกให้ได้คนดี

คนเก่ง รวมทั้งระบบการประเมินและรับรองคุณภาพที่เน้นผลลัพธ์จากตัวผู้เรียน

#### (๔) ปฏิรูประบบการเรียนรู้ โดยมุ่งจัดการเรียนรู้เพื่อสร้างสมรรถนะกำลังคนทั้งระบบ

การศึกษาตั้งแต่ระดับปฐมศึกษาจนถึงการเรียนรู้ตลอดชีวิต พัฒนาสื่อเพื่อการเรียนรู้ ปรับหลักสูตรและผลิตกำลังคนให้สอดคล้องกับการเปลี่ยนแปลงและความต้องการของตลาด การวิจัยและการใช้เทคโนโลยีและสื่อเพื่อการเรียนรู้

### ๒.๓ การพัฒนาด้านสุขภาพ โดยส่งเสริมการพัฒนาเทคโนโลยีและนวัตกรรมทางการแพทย์

เพื่อรองรับการเป็นสังคมผู้สูงอายุทั้งในด้านผลิตภัณฑ์สุขภาพและที่อยู่อาศัยสำหรับผู้สูงอายุยกระดับการบริหารจัดการระบบสุขภาพเพื่อลดความเหลื่อมล้ำและสร้างความยั่งยืนในระยะยาว โดยพัฒนาระบบข้อมูลสารสนเทศเพื่อการบริหารทรัพยากรด้านสาธารณสุข บูรณาการระบบหลักประกันสุขภาพภาครัฐให้เกิดความเป็นเอกภาพในการบริหารจัดการและการใช้ทรัพยากร และส่งเสริมการอภิบาลระบบสุขภาพในรูปแบบ

เครือข่ายที่มีการใช้ทรัพยากรร่วมกัน พัฒนาศักยภาพของประเทศไทยสู่การเป็นศูนย์กลางสุขภาพนานาชาติทั้งในด้านศูนย์กลางบริการสุขภาพ (Medical Service Hub) ศูนย์กลางบริการเพื่อส่งเสริมสุขภาพ (Wellness Hub) ศูนย์กลางยาและผลิตภัณฑ์เพื่อสุขภาพ (Product Hub) และศูนย์กลางบริการวิชาการและงานวิจัย (Academic Hub) เพื่อนำรายได้กลับมาใช้ยกระดับคุณภาพบริการสาธารณสุข ภายในประเทศรวมทั้งส่งเสริมการให้ความสำคัญกับมิติสุขภาพในทุกนโยบายสาธารณะ (Health in All Policies) เพื่อให้การขับเคลื่อนนโยบายของทุกภาคส่วนตระหนักถึงผลกระทบของนโยบายสาธารณะที่มีต่อสุขภาพของประชาชน

### ๒.๔ การสร้างสภาพแวดล้อมและนวัตกรรมที่เอื้อต่อการดำรงชีพในสังคมสูงวัย

โดยการปรับปรุงสภาพแวดล้อมและความจำเป็นทางกายภาพให้เหมาะกับวัย และการพัฒนาระบบการดูแลผู้สูงอายุในรูปแบบที่หลากหลายทั้งในด้านการจัดบริการสุขภาพและสวัสดิการสังคมอย่างบูรณาการ โดยการมีส่วนร่วมของทุกภาคส่วนอย่างต่อเนื่อง รวมทั้งพัฒนาชุมชนที่มีศักยภาพและความพร้อมให้เป็นต้นแบบของการดูแลผู้สูงอายุเพื่อขยายผลไปสู่ชุมชนอื่น ตลอดจนการพัฒนาวัตกรรมการใช้ชีวิตประจำวันสำหรับผู้สูงอายุ

### ๓ การลดความเหลื่อมล้ำทางสังคม

#### ๓.๑ การยกระดับรายได้และสร้างโอกาสในการประกอบอาชีพ มุ่งเน้นการเพิ่มผลิตภาพ

แรงงาน โดยสนับสนุนให้แรงงานมีโอกาสเข้าถึงการเรียนรู้และพัฒนาทักษะฝีมือแรงงานอย่างมีมาตรฐาน ปรับโครงสร้างค่าจ้างแรงงานให้ชัดเจนและสะท้อนทักษะฝีมือแรงงานอย่างแท้จริง เร่งผลักดันให้การใช้ระบบมาตรฐานคุณวุฒิวิชาชีพและมาตรฐานฝีมือแรงงานในทางปฏิบัติอย่างเป็นรูปธรรม นอกจากนี้ เพิ่มผลิตภาพทางการผลิตของเกษตรกรรายย่อย โดยสนับสนุนการวิจัยและพัฒนาและการผลิตทางการเกษตรที่สอดคล้องกับพื้นที่ สร้างหลักประกันรายได้แทนการอุดหนุนด้านราคาสินค้าเกษตร ลดต้นทุนทางการเกษตรโดยสนับสนุนปัจจัยการผลิต

#### ๓.๒ การจัดบริการทางสังคมให้ทุกคนตามสิทธิขั้นพื้นฐานและน้อมนำสร้างภูมิคุ้มกันระดับ

#### ปัจเจก

- (๑) พัฒนาระบบบริการสาธารณสุขให้มีคุณภาพและมีช่องทางการเข้าถึงอย่างหลากหลาย โดยเฉพาะระบบบริการสาธารณสุขและการศึกษาขั้นพื้นฐาน สวัสดิการสังคม และกระบวนการยุติธรรม
- (๒) สนับสนุนการจัดหาที่อยู่อาศัยของผู้มีรายได้น้อยและการเข้าถึงระบบสาธารณสุขภูมิภาค กำหนดเป็นนโยบายที่อยู่อาศัยแห่งชาติและเมื่องน่าอยู่ พัฒนาโครงการที่อยู่อาศัยแก้ปัญหาชุมชนแออัดในเมืองโดยดำเนินการร่วมกับภาคธุรกิจเอกชน และ
- (๓) การจัดรูปแบบสวัสดิการพื้นฐานที่จำเป็นและเหมาะสมตามกลุ่มเป้าหมาย (Customized Welfare) ที่คำนึงถึงฐานะทางเศรษฐกิจและสังคมที่แตกต่างกัน โดยมีแนวทางการรับภาระค่าใช้จ่ายร่วมกัน (Cost Sharing)

#### ๓.๓ การสร้างความเสมอภาคในการเข้าถึงทรัพยากร โดยปฏิรูปที่ดินเพื่อการเกษตรสนับสนุน

ให้เกษตรกรรายย่อยที่ไร้ที่ดิน ทำกินและยากจนได้มีที่ดินเป็นของตนเองหรือมีสิทธิ ทำกินในที่ดินปฏิรูป ระบบการบริหารจัดการน้ำอย่างเป็นระบบและเข้าถึงพื้นที่เป้าหมายได้อย่างแท้จริงด้วยการผลักดันพรบ.ทรัพยากรน้ำ พ.ศ. .... และบูรณาการแผนงานและงบประมาณร่วมกันของหน่วยงาน และสร้างกระบวนการมีส่วนร่วมรวมทั้งปรับโครงสร้างภาษีที่เป็นธรรม เช่น ภาษีที่ดินและสิ่งปลูกสร้าง ภาษีมรดก และภาษีสิ่งแวดล้อม เป็นต้น

#### ๓.๔ การเข้าถึงกระบวนการยุติธรรมอย่างเสมอภาค การคุ้มครองสิทธิขั้นพื้นฐานและการ

เข้าถึงกระบวนการยุติธรรมอย่างเท่าเทียมโดยการเสริมศักยภาพและความเข้มแข็งด้านกฎหมายให้แก่ประชาชน รวมทั้งการปรับปรุงและบังคับใช้กฎหมายเพื่อลดปัญหาความเหลื่อมล้ำ เช่น กฎหมายป่าชุมชน กฎหมายภาษีมรดก กฎหมายที่ดิน เป็นต้น

#### ๔ การรองรับการเชื่อมโยงภูมิภาคและความเป็นเมือง

**๔.๑ การลงทุนด้านโครงสร้างพื้นฐานและสิ่งอำนวยความสะดวกของเมือง** เตรียมความพร้อมรองรับความเป็นเมือง ทั้งด้านการบริหารจัดการต้นฝั่งเมืองด้านสาธารณสุขปศุสัตว์การระบบคมนาคมขนส่ง ระบบบริหารจัดการสิ่งแวดล้อม ระบบการศึกษาและระบบสาธารณสุขที่ได้มาตรฐาน มีคุณภาพ และเพียงพอต่อความต้องการของคนในเมือง รวมทั้งเสริมสร้างความสามารถในการบริหารจัดการเมืองตามระดับการพัฒนา

**๔.๒ การพัฒนาด้านการขนส่งและโลจิสติกส์เชื่อมโยงกับเพื่อนบ้าน** ส่งเสริมและเร่งรัดการพัฒนากระบวนการบริหารจัดการโลจิสติกส์ของประเทศเพื่อเพิ่มความสามารถในการแข่งขันของประเทศทั้งด้านการค้า การลงทุน และการบริการ โดยคำนึงถึงการเป็นมิตรต่อสิ่งแวดล้อม (Green Logistics) สนับสนุนให้เกิดความร่วมมือในห่วงโซ่อุปทาน และปรับปรุงกฎหมาย กฎระเบียบ รวมทั้งปรับลดกระบวนการด้านอำนวยความสะดวกทางการค้า ขนส่ง และโลจิสติกส์ให้มีความสะดวกและมีประสิทธิภาพต่อภาคธุรกิจอย่างแท้จริง

**๔.๓ การส่งเสริมการลงทุน การค้าชายแดน และการจัดตั้งเขตพัฒนาเศรษฐกิจพิเศษ** ให้ความสำคัญกับนโยบายส่งเสริมการลงทุนและการค้าชายแดนเพื่อดึงดูดให้นักลงทุนในภูมิภาคเข้ามาลงทุนในไทยและประเทศเพื่อนบ้าน รวมทั้งส่งเสริมการจัดตั้งเขตพัฒนาเศรษฐกิจพิเศษในพื้นที่ชายแดนโดยให้ความสำคัญกับการลงทุนโครงสร้างพื้นฐาน การส่งเสริมการลงทุนและสิทธิประโยชน์ การบริหารจัดการแรงงานต่างด้าว และการให้บริการจุดเดียวเบ็ดเสร็จ เพื่อช่วยอำนวยความสะดวกด้านการค้าชายแดนและการผ่านแดนระหว่างไทยกับประเทศในภูมิภาคมากขึ้น

#### ๕ การสร้างความเจริญเติบโตทางเศรษฐกิจและสังคมอย่างเป็นมิตรกับสิ่งแวดล้อม

**๕.๑ การรักษาทุนทางธรรมชาติเพื่อการเติบโตสีเขียว** ใช้ประโยชน์จากทุนธรรมชาติโดยคำนึงถึงขีดจำกัดและศักยภาพในการฟื้นตัว ปกป้องรักษาทรัพยากรป่าไม้ โดยสนธิกำลังของทุกภาคส่วน นำระบบสารสนเทศมาใช้ในการบริหารจัดการ บังคับใช้กฎหมายอย่างมีประสิทธิภาพและเป็นธรรม เพิ่มพื้นที่ป่าไม้โดยส่งเสริมการปลูกไม้มีค่าทางเศรษฐกิจระยะยาว อนุรักษ์และใช้ประโยชน์ความหลากหลายทางชีวภาพอย่างยั่งยืนและแบ่งปันผลประโยชน์อย่างเป็นธรรม รวมทั้งผลักดันแนวทางการประเมินมูลค่าของระบบนิเวศ และการสร้างรายได้จากการอนุรักษ์ จัดสรรที่ดินให้แก่ผู้ยากไร้ กระจายการถือครองที่ดิน จัดทำฐานข้อมูลที่ดินเพื่อการบริหารจัดการอย่างเป็นระบบ การจัดเก็บภาษีที่ดินในอัตราก้าวหน้า กำหนดเขตการถือครองที่ดินที่เหมาะสม และกำหนดมาตรการป้องกันการถือครองที่ดินของคนต่างชาติ บริหารจัดการ น้ำ เพื่อให้เกิดความยั่งยืน บูรณาการระหว่างหน่วยงานอย่างเป็นระบบ สร้างศูนย์ข้อมูลทรัพยากรน้ำ จัดตั้งองค์กรบริหารจัดการน้ำในระดับพื้นที่ เช่น คณะกรรมการลุ่มน้ำ และองค์กรผู้ใช้น้ำ คุ้มครองทรัพยากรทางทะเลและชายฝั่ง ลดความขัดแย้งเชิงนโยบายระหว่างการพัฒนาโครงสร้างพื้นฐาน การท่องเที่ยว การประมง และวิถีชีวิตของชุมชน บริหารจัดการแร่โดยกำหนดปริมาณที่เหมาะสมในการ นำแร่มาใช้ประโยชน์ คำนึงถึงความจำเป็นและมูลค่าในอนาคต บังคับใช้มาตรการควบคุมผลกระทบจากการ ทำเหมืองแร่ที่ก่อมลพิษต่อ อากาศแวดล้อมและสุขภาพอนามัยของประชาชน

**๕.๒ การส่งเสริมการบริโภคที่เป็นมิตรกับสิ่งแวดล้อม** สร้างระบบหมุนเวียนวัสดุที่ใช้แล้วที่มีประสิทธิภาพ ขับเคลื่อนสู่ Zero Waste Society ผ่านมาตรการต่างๆ เช่น การปฏิรูประบบภาษีและค่าธรรมเนียมเพื่อสิ่งแวดล้อม การศึกษาเพื่อ อสังแวดล้อม มาตรฐานและฉลากสินค้า เป็นต้น

**๕.๓ การส่งเสริมการผลิต การลงทุน และการสร้างงานสีเขียว** เพื่อยกระดับประเทศสู่เศรษฐกิจและสังคมที่เป็นมิตรกับสิ่งแวดล้อม พัฒนาอุตสาหกรรมสีเขียว ส่งเสริมผู้ประกอบการที่สามารถปรับระบบห่วงโซ่อุปทานหรือห่วงโซ่คุณค่าที่เป็นมิตรกับสิ่งแวดล้อม (Green Supply Chain/Green Value Chain) ส่งเสริมการทำการเกษตรกรรมยั่งยืน รวมทั้งส่งเสริมภาคบริการที่มีผลกระทบต่อสิ่งแวดล้อม เพื่อให้ประเทศไทยมีศักยภาพให้มีความก้าวหน้ามากขึ้นในการขับเคลื่อนเศรษฐกิจ

**๕.๔ การจัดการมลพิษและรักษาคุณภาพสิ่งแวดล้อม** ด้วยการเร่งรัดการควบคุมมลพิษทั้งทางอากาศ ขยะ น้ำเสีย และของเสียอันตราย ที่เกิดจากการผลิตและบริโภค เพื่อสร้างคุณภาพสิ่งแวดล้อมที่ดีให้กับประชาชน เร่งรัดแก้ไขปัญหาการจัดการขยะเป็น ลำดับแรก โดยส่งเสริมให้เกิดกลไกการคัดแยกขยะเพื่อนำกลับมาใช้ใหม่ให้ มากที่สุด เร่งกำจัดขยะมูลฝอยตกค้างสะสมในสถานที่กำจัดในพื้นที่วิกฤต สร้างรูปแบบการจัดการขยะมูลฝอยและของเสียอันตรายที่เหมาะสม เน้นการแปรรูปเป็นพลังงาน สร้างวินัยของคนในชาติมุ่งสู่การจัดการที่ยั่งยืน โดยให้ความรู้แก่ประชาชน และการบังคับใช้กฎหมาย

**๕.๕ การพัฒนาความร่วมมือด้านสิ่งแวดล้อมระหว่างประเทศ** ผลักดันการจัดทำแผนแม่บทการบริหารจัดการทรัพยากรธรรมชาติและสิ่งแวดล้อมของอาเซียน หาแนวทางความร่วมมือกับอาเซียน และอนุภูมิภาคลุ่มน้ำโขงในประเด็นการขนส่งข้ามพรมแดน การเคลื่อนย้ายแรงงาน การบริหารจัดการพลังงาน และการบริหารจัดการทรัพยากรธรรมชาติ

**๕.๖ การเพิ่มขีดความสามารถในการปรับตัวเพื่อรองรับการเปลี่ยนแปลงสภาพภูมิอากาศ และการบริหารจัดการเพื่อลดความเสี่ยงด้านภัยพิบัติ** เพิ่มขีดความสามารถในการรับมือและปรับตัวต่อการเปลี่ยนแปลงสภาพภูมิอากาศ เพิ่มศักยภาพในการลดการปล่อยก๊าซเรือนกระจก ให้กับทุกภาคส่วน ส่งเสริมการวิจัยและพัฒนาทางวิทยาศาสตร์ เทคโนโลยี และนวัตกรรมเพื่อลดผลกระทบและปรับตัวต่อการเปลี่ยนแปลงสภาพภูมิอากาศ พัฒนาระบบฐานข้อมูลและระบบการเตือนภัย ตลอดจนส่งเสริมความร่วมมือระหว่างประเทศ ด้านการเปลี่ยนแปลงสภาพภูมิอากาศและภัยพิบัติทางธรรมชาติ ให้ความสำคัญกับการป้องกัน น้ำท่วม วางแผนป้องกันเมืองและพื้นที่ชายฝั่ง พัฒนาเมืองที่สามารถปรับตัวและยืดหยุ่นต่อการเปลี่ยนแปลงสภาพภูมิอากาศ (Climate Resilience City) การให้บริการของระบบนิเวศ ส่งเสริมการลงทุนของภาคเอกชนในการรับมือภัยพิบัติโดยสร้างแนวป้องกันตามธรรมชาติ และการจัดทำแผนธุรกิจต่อเนื่อง รวมทั้งการพัฒนาระบบการจัดการภัยพิบัติให้มีประสิทธิภาพพร้อมรองรับแนวโน้มการเกิดภัยพิบัติที่รุนแรงในอนาคต

## ๖ การบริหารราชการแผ่นดินที่มีประสิทธิภาพ

**๖.๑ การสร้างความโปร่งใส** ในทุกขั้นตอนของการปฏิบัติราชการ โดยให้มีช่องทางให้ทุกภาคส่วนสามารถเข้าถึง เข้าตรวจสอบข้อมูลของภาคราชการและร้องเรียนได้ เช่น ข้อมูลการประกวดราคาจัดซื้อ จัดจ้างโครงการของทางราชการ ข้อมูลการประมูลโครงการ ผู้ชนะการประมูลและราคาปิดประมูล ข้อมูลความก้าวหน้า ตามกระบวนการยุติธรรม เช่น คดีที่ไม่ดำเนินการตามหลักธรรมาภิบาล คดีทุจริตคอร์รัปชันและคดีที่ประชาชนให้ความสนใจในแต่ละยุคสมัย ฯลฯ

**๖.๒ การพัฒนาบุคลากรภาครัฐ** ให้มีความเป็นมืออาชีพและเพียงพอต่อการขับเคลื่อนภารกิจภาครัฐร่วมกับภาคเอกชนและภาคประชาสังคมที่เปลี่ยนแปลงไป เพื่อให้ระบบราชการเล็กกระทัดรัดแต่มีความคล่องตัวและมีประสิทธิภาพสูง

**๖.๓ การสร้างรูปแบบการพัฒนา อปท. ให้เหมาะสม** สามารถรับมือการเปลี่ยนแปลงทางด้านเศรษฐกิจ สังคมและสิ่งแวดล้อม รวมทั้งเป็นแกนหลักในการประสานเครือข่ายและเชื่อมโยงภาคส่วนต่างๆ ในระดับพื้นที่ได้อย่างมีประสิทธิภาพ

**๖.๔ การสร้างระบบตรวจสอบ ติดตามและประเมินผลที่มีประสิทธิภาพ** สร้างผลงานที่มี



คุณภาพ รวดเร็วและน่าเชื่อถือ สามารถเป็นเครื่องมือให้กับคณะรัฐมนตรีประกอบการตัดสินใจในเชิงนโยบายได้ โดยเฉพาะอย่างยิ่งการติดตาม ประเมินผลโครงการใหญ่ ๆ ที่มีการใช้จ่ายงบประมาณเป็นจำนวนมาก และเป็นโครงการที่มีผลกระทบในวงกว้าง

## ๑. ทิศทางและกรอบยุทธศาสตร์ของแผนพัฒนาเศรษฐกิจและสังคมแห่งชาติฉบับที่ ๑๒

(พ.ศ. ๒๕๖๐-๒๕๖๔)

๑.๑ แผนพัฒนาฯ ฉบับที่ ๑๒ ยึดโยงกับกรอบยุทธศาสตร์ชาติระยะ ๒๐ ปี (พ.ศ. ๒๕๕๘ - ๒๕๗๗) ขณะนี้รัฐบาลได้แต่งตั้งคณะกรรมการจัดทำยุทธศาสตร์ชาติขึ้นมา เพื่อยกร่างยุทธศาสตร์ชาติเบื้องต้น โดยมีเลขาธิการคณะกรรมการพัฒนาการเศรษฐกิจและสังคมแห่งชาติและรองเลขาธิการคณะกรรมการพัฒนาการเศรษฐกิจและสังคมแห่งชาติเป็นกรรมการในคณะกรรมการฯ ดังกล่าวด้วย โดยในเบื้องต้นได้กำหนดวิสัยทัศน์ในกรอบยุทธศาสตร์ชาติระยะ ๒๐ ปี (พ.ศ. ๒๕๕๘ - ๒๕๗๗) ไว้ว่า “ประเทศไทยมีความ มั่นคง มั่งคั่ง ยั่งยืน เป็นประเทศพัฒนาแล้ว ด้วยการพัฒนาตามหลักปรัชญาของเศรษฐกิจพอเพียง” หรือเป็นคติพจน์ประจำชาติว่า “มั่นคง มั่งคั่ง ยั่งยืน” ทั้งนี้ ได้มีการกำหนดยุทธศาสตร์ชาติที่จะใช้เป็นกรอบกลยุทธ์การพัฒนาด้านประกอบ ด้วย ๖ ยุทธศาสตร์ ได้แก่ (๑) ยุทธศาสตร์ด้านความมั่นคง (๒) ยุทธศาสตร์ด้านการสร้างความสามารถในการแข่งขัน (๓) ยุทธศาสตร์การพัฒนาและเสริมสร้างศักยภาพคน (๔) ยุทธศาสตร์ด้านการสร้างโอกาสความเสมอภาคและเท่าเทียมกันทางสังคม (๕) ยุทธศาสตร์ด้านการสร้างการเติบโตบนคุณภาพชีวิตที่เป็นมิตรกับสิ่งแวดล้อม และ (๖) ยุทธศาสตร์ด้านการปรับสมดุลและพัฒนาระบบการบริหารจัดการภาครัฐ เพื่อให้ทุกภาคส่วนในสังคมมีความตระหนักถึงเป้าหมายอนาคตของประเทศไทยร่วมกัน และเกิดการรวมพลังในการขับเคลื่อนการพัฒนาเพื่อการสร้างและรักษาไว้ซึ่งผลประโยชน์แห่งชาติและบรรลีวิสัยทัศน์ของยุทธศาสตร์ชาติที่กล่าวข้างต้น จึงจำเป็นจะต้องมีการถ่ายทอดกลยุทธ์การพัฒนาด้านของยุทธศาสตร์ชาติสู่การปฏิบัติในแต่ละช่วงเวลาอย่างบูรณาการ หน่วยงานภาครัฐที่ทำหน้าที่กำหนดแผนและยุทธศาสตร์ในระดับต่างๆ ควรจะยึดกรอบการพัฒนาที่กำหนดไว้ในยุทธศาสตร์ชาติเป็นแนวทางในการพัฒนา ดังนั้น แผนพัฒนาฯ ฉบับที่ ๑๒ จึงนำวิสัยทัศน์ของยุทธศาสตร์ชาติมาเป็นวิสัยทัศน์ของแผนพัฒนาฯ ฉบับที่ ๑๒ และนำยุทธศาสตร์การพัฒนาทั้ง ๖ ด้านที่กำหนดไว้ในยุทธศาสตร์ชาติมาเป็นแนวทางในการกำหนดยุทธศาสตร์การพัฒนาของแผนพัฒนาฯ ฉบับที่ ๑๒ โดยจะกำหนดยุทธศาสตร์ให้ตอบสนองกับบริบทการพัฒนาที่จะเกิดขึ้นในช่วง ๕ ปีแรกของยุทธศาสตร์ชาติ (พ.ศ. ๒๕๖๐ - ๒๕๖๔) เป็นสำคัญ

### ๑.๒ การกำหนดยุทธศาสตร์การพัฒนาของแผนพัฒนาฯ ฉบับที่ ๑๒

#### ๑) ยุทธศาสตร์การเสริมสร้างและพัฒนาศักยภาพทุนมนุษย์

พัฒนาคนทุกช่วงวัยเพื่อให้คนไทยเป็นคนดี คนเก่ง มีระเบียบวินัย และมีคุณภาพชีวิตที่ดี โดยเฉพาะการพัฒนาและดูแลผู้สูงอายุที่จะมีสัดส่วนสูงขึ้นในสังคมสูงวัยทั้งการสร้างงานที่เหมาะสม การฟื้นฟูและดูแลสุขภาพเพื่อชะลอความทุพพลภาพและโรคเรื้อรัง การสร้างสภาพแวดล้อมและนวัตกรรม ที่เอื้อต่อสังคมสูงวัย มุ่งเน้นการพัฒนาศักยภาพคนเพื่อเป็นฐานการเพิ่มขีดความสามารถในการแข่งขันของประเทศและรองรับการลดลงของขนาดกำลังแรงงาน โดยการยกระดับคุณภาพการศึกษาและการเรียนรู้ที่สอดคล้องกับการเรียนรู้ในศตวรรษที่ ๒๑ การป้องกันและควบคุมปัจจัยทางสังคมที่กำหนดสุขภาพเพื่อสร้างสุขภาวะที่ดี การสร้างความอยู่ดีมีสุขให้ครอบครัวไทย รวมทั้งการเสริมสร้างบทบาทของสถาบันทางสังคมและทุนทางวัฒนธรรมในการส่งเสริมคุณธรรมจริยธรรมในสังคม

## ๒) ยุทธศาสตร์การสร้างความเป็นธรรมลดความเหลื่อมล้ำในสังคม

มุ่งเน้นการลดความเหลื่อมล้ำในทุกมิติเพื่อสร้างความปรองดองในสังคม การสร้างโอกาสให้ทุกคนในสังคมไทยสามารถเข้าถึงทรัพยากร แหล่งทุนในการประกอบอาชีพ เพื่อยกระดับรายได้และขับเคลื่อนเศรษฐกิจฐานราก การเข้าถึงบริการทางสังคมของรัฐอย่างมีคุณภาพ ทั้งถึง และเป็นธรรม อาทิ การสร้างโอกาส การเข้าถึงการศึกษาและการเรียนรู้เพื่อพัฒนาคนได้เต็มตามศักยภาพสามารถประกอบอาชีพและดำรงชีวิตได้โดยมีความใฝ่รู้และทักษะที่เหมาะสม เน้นการเรียนรู้เพื่อสร้างสัมมาชีพในพื้นที่ การจัดรูปแบบบริการสุขภาพ และสวัสดิการทางสังคมขั้นพื้นฐานที่จำเป็นและเหมาะสมตามกลุ่มเป้าหมาย การพัฒนาระบบบริการสาธารณะให้มีคุณภาพและมีช่องทางการเข้าถึงที่หลากหลาย รวมทั้งการพัฒนาระบบยุติธรรมชุมชนการเพิ่มศักยภาพกองทุนยุติธรรมเพื่อสร้างโอกาสการเข้าถึงกระบวนการยุติธรรมอย่างเสมอภาค ซึ่งจะนำไปสู่การลดความยากจนและความเหลื่อมล้ำอันจะนำไปสู่การลดความขัดแย้งในสังคมไทย

## ๓) ยุทธศาสตร์การสร้างความเข้มแข็งทางเศรษฐกิจและแข่งขันได้อย่างยั่งยืน

ให้ความสำคัญกับการบริหารจัดการนโยบายการเงินและนโยบายการคลัง โดยรวมถึงการปฏิรูปภาษีทั้งระบบเพื่อรักษาเสถียรภาพและเพิ่มประสิทธิภาพของระบบเศรษฐกิจการปรับโครงสร้างทั้งห่วงโซ่คุณค่าในภาคเกษตร อุตสาหกรรม บริการ การลงทุน เพื่อต่อยอดการสร้างมูลค่าเพิ่มของสาขาการผลิตและบริการที่เป็นฐานการเติบโตทางเศรษฐกิจในปัจจุบัน พร้อมทั้งวางรากฐานการพัฒนาทุนมนุษย์ องค์กรความรู้ เทคโนโลยีและนวัตกรรมรวมทั้งกฎระเบียบเพื่อสร้างความเข้มแข็งของสาขาการผลิตและบริการใหม่ และเศรษฐกิจดิจิทัลภายใต้เงื่อนไขการรักษาสิ่งแวดล้อมและการใช้ประโยชน์จากศักยภาพของพื้นที่โดยเฉพาะภาคการผลิตและบริการที่มีศักยภาพที่จะเป็นฐานสำคัญสำหรับการพัฒนาประเทศในอนาคต เช่น อุตสาหกรรมแปรรูปเกษตรและอาหาร อุตสาหกรรมและบริการสร้างสรรอุตสาหกรรมบนฐานชีวภาพ อุตสาหกรรมอากาศยาน อุตสาหกรรมระบบราง อุตสาหกรรมหุ่นยนต์ ธุรกิจบริการสุขภาพ ธุรกิจบริการทางการเงิน ธุรกิจการจัดประชุมและนิทรรศการนานาชาติ ธุรกิจภาพยนตร์ การศึกษานานาชาติ ธุรกิจที่เกี่ยวข้องกับการท่องเที่ยว ศูนย์ปฏิบัติการประจำภูมิภาค เป็นต้น

ทั้งนี้ โดยจะให้ความสำคัญกับรูปแบบการพัฒนาในรูปแบบคลัสเตอร์ การสร้างความเชื่อมโยงการผลิตและบริการ การพัฒนา SMEs และการสร้างผู้ประกอบการและเกษตรกรรุ่นใหม่ รวมถึงการสร้างศักยภาพของลูกหลานเกษตรกร โดยจะต้องพัฒนาปัจจัยพื้นฐานเชิงยุทธศาสตร์ซึ่งทุนมนุษย์ โครงสร้างพื้นฐาน การพัฒนาวิทยาศาสตร์ เทคโนโลยีและนวัตกรรม การบริหารจัดการและการปรับปรุงกฎระเบียบเพื่ออำนวยความสะดวกต่อการค้า การลงทุน เพื่อรองรับการพัฒนาประเทศสู่ความเป็นชาติการค้า อันจะเป็นการสนับสนุนให้เศรษฐกิจในภาพรวมขยายตัวได้ไม่ต่ำกว่าร้อยละ ๕ ซึ่งเป็นปฐมบทของการขับเคลื่อนเศรษฐกิจไทยเข้าสู่การเป็นประเทศรายได้สูง ที่มีการพัฒนาที่ยั่งยืนภายใต้กรอบยุทธศาสตร์ชาติในระยะยาว

## ๔) ยุทธศาสตร์ด้านการเติบโตที่เป็นมิตรกับสิ่งแวดล้อมเพื่อพัฒนาอย่างยั่งยืน

มุ่งอนุรักษ์ฟื้นฟูสร้างควา มั่นคงของฐานทรัพยากรธรรมชาติและสิ่งแวดล้อม สร้างสมดุลระหว่างการอนุรักษ์และการใช้ประโยชน์อย่างยั่งยืนและเป็นธรรม บริหารจัดการน้ำให้มีประสิทธิภาพ ภายใต้ยุทธศาสตร์การบริหารจัดการทรัพยากรน้ำ แก้ไขปัญหาวิกฤตสิ่งแวดล้อมโดยเร่งรัดแก้ไขปัญหามลพิษ การลดการปล่อยก๊าซเรือนกระจกลดร้อยละ ๒๐ ตามเป้าหมายระยะยาว พัฒนาการผลิตให้มีประสิทธิภาพ ลดการใช้พลังงาน เพื่อปรับตัวไปสู่รูปแบบของการผลิตและการบริโภคคาร์บอนต่ำและเป็นมิตรกับสิ่งแวดล้อมมากขึ้น รวมทั้งยกระดับความสามารถในการป้องกันผลกระทบจากการเปลี่ยนแปลงสภาพภูมิอากาศและภัยพิบัติธรรมชาติ ต่อเนื่องจากแผนพัฒนาฯ ฉบับที่ ๑๑ ทั้งนี้เพื่อวางรากฐานและสนับสนุนให้ประเทศมีการเติบโตทางเศรษฐกิจและสังคมอย่างยั่งยืน

### ๕) ยุทธศาสตร์การเสริมสร้างความมั่นคงแห่งชาติเพื่อการพัฒนาประเทศสู่ความมั่นคงและยั่งยืน

ให้ความสำคัญกับความมั่นคงที่ส่งผลกระทบต่อการพัฒนาในทุกมิติ ทั้งมิติเศรษฐกิจ สังคม และสิ่งแวดล้อม ตลอดจนการพัฒนาศักยภาพให้ประเทศสามารถรับมือกับภัยคุกคามทุกรูปแบบที่จะเกิดขึ้นในอนาคต โดยมีสาระครอบคลุม ดังนี้(๑) สถาบันหลักของชาติให้ดำรงอยู่อย่างมั่นคงเป็นจุดยึดเหนี่ยวของสังคม(๒) ความสามัคคีของคนในชาติ ลดความเหลื่อมล้ำในทุกมิติ และสร้างความเชื่อมั่นในกระบวนการยุติธรรม (๓) ความสงบสุขและการอยู่ร่วมกันอย่างสันติสุขในทุกพื้นที่ (๔) การบริหารจัดการความมั่นคงชายแดนชายฝั่งทะเล เสริมสร้างและพัฒนาความร่วมมือกับประเทศเพื่อนบ้าน ในการแก้ไขปัญหา หาด้านความมั่นคง (๕) สร้างความเชื่อมั่นและพัฒนาคือความร่วมมือในกลุ่มประเทศอาเซียนและประชาคมโลกเพื่อรักษาสันติภาพของชาติ ให้สามารถป้องกันแก้ไขปัญหาภัยคุกคามข้ามชาติ ภัยก่อการร้าย (๖) เสริมสร้างความมั่นคงทางเทคโนโลยีสารสนเทศและไซเบอร์ (๗) รักษาความมั่นคงของฐานทรัพยากรธรรมชาติ สิ่งแวดล้อม และปกป้อง รักษาผลประโยชน์ของชาติทางทะเล (๘) เสริมสร้างความมั่นคงทางอาหาร พลังงานและน้ำ โดยการกำหนดแนวทางการบริหารจัดการ (๙) เสริมสร้างและพัฒนาศักยภาพการป้องกันประเทศ การรักษาความสงบภายใน และความมั่นคงระหว่างประเทศ รวมทั้งพัฒนาระบบ ข้าราชการให้มีประสิทธิภาพ (๑๐) พัฒนาระบบการเตรียมพร้อมแห่งชาติและระบบบริหารจัดการภัยพิบัติ (๑๑) การบริหารจัดการยุทธศาสตร์ด้านความมั่นคง ให้เกิดผลในทางปฏิบัติในระดับพื้นที่ได้อย่าง เป็นรูปธรรม พัฒนาระบบการติดตามประเมินผลอย่างเป็นระบบและต่อเนื่อง รวมทั้งสนับสนุนงานศึกษาวิจัยพัฒนาด้านความมั่นคง

### ๖) ยุทธศาสตร์ด้านการเพิ่มประสิทธิภาพและธรรมาภิบาลในภาครัฐ

เพื่อให้การบริหารจัดการภาครัฐมีความโปร่งใส มีประสิทธิภาพ มีความรับผิดชอบและตรวจสอบได้อย่างเป็นธรรมรวมทั้งประชาชนมีส่วนร่วม มีการกระจายอำนาจ และแบ่งภารกิจ รับผิดชอบที่เหมาะสมระหว่างส่วนกลาง ภูมิภาค และท้องถิ่น โดยมีประเด็นการพัฒนาสำคัญ ประกอบด้วย การเพิ่มประสิทธิภาพการบริหารจัดการภาครัฐ การปรับปรุงการให้บริการภาครัฐผ่านเครือข่ายอิเล็กทรอนิกส์ (E-Government) การปรับปรุงกระบวนการงบประมาณ และการมีส่วนร่วมของประชาชนในการติดตามตรวจสอบการเงินการคลังภาครัฐ การกระจายอำนาจสู่ท้องถิ่นโดยการปรับโครงสร้างการบริหารงานท้องถิ่นให้เอื้อต่อการกระจายอำนาจที่มีประสิทธิภาพมากขึ้น และการป้องกันและปราบปรามการทุจริตคอร์รัปชัน เพื่อให้ประเทศไทยปราศจากการคอร์รัปชัน ซึ่งจะเป็นปัจจัย สนับสนุนสำคัญที่จะช่วยส่งเสริมการพัฒนาประเทศในด้านต่างๆ ให้ประสบผลสำเร็จและบรรลุเป้าหมายที่วางไว้ตามกรอบในอนาคตประเทศไทยปี ๒๕๗๗

### ๗) ยุทธศาสตร์ด้านการพัฒนาโครงสร้างพื้นฐานและระบบโลจิสติกส์

การพัฒนาโครงสร้างพื้นฐานและระบบโลจิสติกส์ในช่วงแผนพัฒนาฯ ๑๒ ฉบับที่ ๑๒ จะมุ่งเน้นการพัฒนาคุณภาพโครงสร้างพื้นฐานด้านการคมนาคมขนส่ง การเชื่อมโยงเครือข่ายโทรคมนาคม และการบริหารจัดการโครงสร้างพื้นฐานเพื่อสนับสนุนการพัฒนาพื้นที่เขตเศรษฐกิจพิเศษ พื้นที่เมืองการเชื่อมโยงการเดินทางและขนส่งสินค้าระหว่างประเทศที่ได้มาตรฐาน การพัฒนาความมั่นคงด้านพลังงานและการผลิตพลังงานทดแทน การสนับสนุนการพัฒนาเศรษฐกิจดิจิทัลลดความเหลื่อมล้ำในการเข้าถึงโครงสร้างพื้นฐานเพื่อเพิ่มคุณภาพชีวิตของประชาชนในพื้นที่ห่างไกล และการใช้ประโยชน์จากการพัฒนาโครงสร้างพื้นฐานเพื่อสร้างอุตสาหกรรมใหม่ของประเทศ ได้แก่ อุตสาหกรรมระบบราง อุตสาหกรรมซ่อมบำรุง และการผลิตชิ้นส่วนอากาศยาน อุตสาหกรรมผลิตอุปกรณ์เพื่อเพิ่มประสิทธิภาพการใช้พลังงาน รวมทั้งการพัฒนา ระบบโลจิสติกส์ทั้งในด้านการส่งเสริมผู้ประกอบการไทยในการสร้างเครือข่ายการขนส่งระหว่างประเทศ การพัฒนาบุคลากรด้านโลจิสติกส์และการปรับปรุงระบบบริหารจัดการ กฎหมายและระเบียบที่เกี่ยวข้อง ตลอดจนการพัฒนาสิ่งอำนวยความสะดวกเพื่อรองรับการเปลี่ยนแปลงรูปแบบการขนส่งจากถนนสู่รางเป็นหลัก

## ๘) ยุทธศาสตร์ด้านวิทยาศาสตร์ เทคโนโลยี วิจัย และนวัตกรรม

ให้ความสำคัญกับการขับเคลื่อน การพัฒนาวิทยาศาสตร์ เทคโนโลยี วิจัย และนวัตกรรม ต่อเนื่องจากแผนพัฒนาฯ ฉบับที่ ๑๑ ทั้งการเพิ่มการลงทุนวิจัยและพัฒนา และการปรับปรุงสภาพแวดล้อม ของการพัฒนาวิทยาศาสตร์ฯ ทั้งด้านบุคลากรวิจัย โครงสร้างพื้นฐาน และการบริหารจัดการ เพื่อมุ่งให้ วิทยาศาสตร์ เทคโนโลยี วิจัย และนวัตกรรมเป็นเครื่องมือสำคัญที่จะช่วยขับเคลื่อนการพัฒนาประเทศไทยในมิติ ต่างๆ ทั้งการสร้างคุณค่าและมูลค่าเพิ่มให้กับสินค้าและบริการให้สามารถตอบสนองความต้องการของผู้บริโภค ที่เปลี่ยนแปลงไปนำไปสู่ศักยภาพการแข่งขันที่สูงขึ้น เสริมสร้างสังคมที่มีตรรกะทางความคิด มีทุนทางปัญญา เพื่อเป็นรากฐานการดำรงชีวิตที่มีความสุขของคนไทย บริหารจัดการทรัพยากรธรรมชาติและสิ่งแวดล้อมสู่ ความสมดุล อันจะนำมาซึ่งคุณภาพชีวิตที่ดีขึ้นของประชาชน รวมทั้งเพื่อแก้ไขปัญหาและยกระดับความเจริญ ให้กับภาคส่วนต่างๆ ทั้งเศรษฐกิจและสังคม ตลอดจนสนับสนุนให้เกิดกลไกบูรณาการระหว่างหน่วยงานและ องค์กรต่างๆ ที่เกี่ยวข้อง อันจะสนับสนุนให้ประเทศไทยก้าวสู่การแข่งขันในศตวรรษหน้าโดยหลุดพ้นจากกับดัก ประเทศรายได้ปานกลาง และก้าวไปสู่ประเทศที่มีรายได้สูงในอนาคต

### ๘) ยุทธศาสตร์การพัฒนาภาคเมือง และพื้นที่เศรษฐกิจ

กำหนดยุทธศาสตร์การพัฒนาภาคเมือง และพื้นที่เศรษฐกิจสำคัญให้สอดคล้องกับทิศทางการ พัฒนาประเทศ ศักยภาพ โอกาสและข้อจำกัดของพื้นที่ รวมทั้งความต้องการของภาคีการพัฒนาที่เกี่ยวข้อง เพื่อรักษารากฐานเศรษฐกิจเดิมให้เข้มแข็งโดยมีคุณภาพสิ่งแวดล้อมตามมาตรฐานสากลสร้างฐานเศรษฐกิจใหม่ รองรับการเข้าสู่ประชาคมเศรษฐกิจอาเซียน เพื่อกระจายกิจกรรมทางเศรษฐกิจและความเจริญสู่ภูมิภาค พัฒนาเมืองศูนย์กลางความเจริญในภูมิภาคให้เป็นเมืองนำอยู่และปลอดภัย สนับสนุนการเชื่อมโยงในภูมิภาค เพื่อเพิ่มขีดความสามารถในการแข่งขันของพื้นที่และสร้างความอยู่ดีมีสุขให้แก่ประชาชนอย่างทั่วถึง โดยมีสาระ ครอบคลุม ดังนี้ (๑) การพัฒนาภาค (๒) การพัฒนาเมืองศูนย์กลางความเจริญในภูมิภาค (๓) การพัฒนาพื้นที่ ฐานเศรษฐกิจหลักบริเวณชายฝั่งทะเลตะวันออก และ (๔) การพัฒนาพื้นที่เศรษฐกิจพิเศษชายแดน รวมทั้ง ความเชื่อมโยงกับการพัฒนาอุตสาหกรรมและบริการที่มีศักยภาพ และโครงการพัฒนาท่าเรือน้ำลึกทวาย

### ๑๐) ยุทธศาสตร์ด้านการต่างประเทศ ประเทศเพื่อนบ้าน และภูมิภาค

กำหนดยุทธศาสตร์การต่างประเทศ ประเทศเพื่อนบ้าน ภูมิภาค ให้เกิดการประสานและพัฒนาความร่วมมือกัน ระหว่างประเทศ ทั้งในเชิง รุกและรับอย่างสร้างสรรค์ โดยมุ่งเน้นการดูแลการดำเนินงานตามข้อผูกพันและ พันธกรณีตลอดจนมาตรฐานต่างๆ ที่ไทยมีความเกี่ยวข้องในฐานะประเทศสมาชิก ทั้งในเวทีระดับโลก ระดับ ภูมิภาค และระดับอนุภูมิภาค อาทิ การดำเนินงานเป้าหมายการพัฒนาที่ยั่งยืน (SDGs) การประมง การค้า มนุษย์ และอื่นๆ ให้เข้าสู่มาตรฐานสากลและเป็นที่ยอมรับของประชาคมโลก เป็นต้น การเตรียมความพร้อมใน การรองรับและดำเนินงานของประเทศไทยภายหลังการเข้าสู่ประชาคมอาเซียนในปี ๒๕๕๘ (Post-ASEAN ๒๐๑๕) การปรับตัวและพัฒนาขีดความสามารถในการแข่งขันของประเทศเพื่อรองรับและสอดคล้องกับการ ดำเนินงานตามพันธกรณีของความร่วมมือระดับภูมิภาค อาทิ Regional Comprehensive Economic Partnerships (RCEP) เป็นต้น การเสริมสร้างความเชื่อมโยงกันระหว่างประเทศในอนุภูมิภาคประเทศเพื่อน บ้านและภูมิภาค และการส่งเสริมให้ประเทศไทยเป็นฐานของการประกอบธุรกิจ การให้บริการทางการศึกษา การให้บริการด้านการเงิน การให้บริการด้านสุขภาพ การให้บริการด้านโลจิสติกส์และการลงทุนเพื่อการวิจัย และพัฒนา รวมทั้งเป็นฐานความร่วมมือในเอเชีย

## ๑.๓ แผนพัฒนากลุ่มจังหวัด/แผนพัฒนาจังหวัด

### ยุทธศาสตร์การพัฒนากลุ่มจังหวัดภาคกลางตอนล่าง ๒

## วิสัยทัศน์

“ฐานเพื่อการลงทุนด้านอุตสาหกรรม เกษตรกรรม อาหาร และการท่องเที่ยวเชิงนิเวศ”

## พันธกิจ

๑. สร้างและฟื้นฟูทุนธรรมชาติและทรัพยากรน้ำ เพื่อเป็นฐานในการลงทุนทางอุตสาหกรรม เกษตรกรรม และการท่องเที่ยว
๒. สร้างระบบเชื่อมโยงแหล่งท่องเที่ยว พื้นที่เศรษฐกิจ และการค้าชายแดนสู่ AEC
๓. ลดความรุนแรงปัญหาการกัดเซาะชายฝั่ง
๔. หยุดการระบอบของแมลงศัตรูพืช(มะพร้าว)

## เป้าประสงค์

๑. สัตว์น้ำมีที่อยู่อาศัยและเพาะพันธุ์
๒. ไม่มีระบอบของแมลงศัตรูพืช(มะพร้าว)
๓. แหล่งท่องเที่ยวและพื้นที่เศรษฐกิจมีความเชื่อมโยงเป็นระบบสู่ AEC
๔. การกัดเซาะชายฝั่งทะเลได้รับการแก้ไขอย่างยั่งยืน

## ประเด็นยุทธศาสตร์

- |                        |   |
|------------------------|---|
| <b>ยุทธศาสตร์ที่ ๑</b> | การสร้างต้นทุนทางทรัพยากรเพื่อการลงทุน  |
| กลยุทธ์ที่ ๑.๑         | สร้างประภาคารเทียม เพื่อเป็นแหล่งที่อยู่อาศัยของสัตว์น้ำ                                  |
| กลยุทธ์ที่ ๑.๒         | พัฒนาขีดความสามารถในการกำจัดแมลงศัตรูพืชและถ่ายทอดเทคโนโลยีการผลิตพืชปลอดภัยให้แก่เกษตรกร |
| <b>ยุทธศาสตร์ที่ ๒</b> | ความเชื่อมโยงของการท่องเที่ยวและพื้นที่เศรษฐกิจ AEC                                       |
| กลยุทธ์ที่ ๒.๑         | ก่อสร้างถนนเชื่อมโยงการท่องเที่ยวและพื้นที่เศรษฐกิจ                                       |
| กลยุทธ์ที่ ๒.๒         | สร้างความสัมพันธ์ทางการท่องเที่ยวและการค้า ณ จุดผ่านแดนถาวรไทย – เมียนมาร์                |
| <b>ยุทธศาสตร์ที่ ๓</b> | การกัดเซาะชายฝั่งทะเล   |
| กลยุทธ์ที่ ๓.๑         | ปักไม้ไผ่ชะลอคลื่น  |
| กลยุทธ์ที่ ๓.๒         | สร้างเขื่อนกันทรายและคลื่น  |
| กลยุทธ์ที่ ๓.๓         | เรียงหินใหญ่กันคลื่น  |

## ยุทธศาสตร์การพัฒนาจังหวัดเพชรบุรี

### วิสัยทัศน์จังหวัดเพชรบุรี

“เมืองเศรษฐกิจพอเพียงต้นแบบ และเมืองน่าอยู่ น่ากิน น่าเที่ยวระดับประเทศ”

### พันธกิจ

๑. เสริมสร้างความสามารถของจังหวัดรองรับการแข่งขันรองรับการพัฒนาตามทิศทางการพัฒนาประเทศไทยที่มั่นคง มั่งคั่ง ยั่งยืน เป็นประเทศที่พัฒนาแล้ว
๒. เสริมสร้างความพร้อมของอุตสาหกรรมการท่องเที่ยวที่เข้มแข็ง เป็นมิตรกับสิ่งแวดล้อม และสร้างรายได้สู่ชุมชน สร้างงาน อาชีพแก่ประชาชนสร้างเศรษฐกิจจังหวัด

๓. ส่งเสริม สนับสนุนการพัฒนาการเกษตร และเกษตรอุตสาหกรรมก้าว หน้าแบบครบวงจร ให้มีศักยภาพในการผลิตที่มีคุณภาพ

๔. เสริมสร้างสังคมคุณภาพ ให้มีสุขภาวะเรียนรู้และปรับตัวได้อย่างมีศักยภาพในการจัดการตนเองเป็นชุมชนพอเพียง ประชาชนมีความมั่นคงในชีวิตเป็นชุมชน ปลอดภัยอบอุ่น น่าอยู่

๕. อนุรักษ์ทรัพยากรธรรมชาติ และสิ่งแวดล้อม และการบริหารจัดการ โดยการมีส่วนร่วม ของทุกภาคส่วน

๖. พัฒนาโครงสร้างพื้นฐานทางการคมนาคม และระบบโลจิสติกส์รองรับการพัฒนา เศรษฐกิจ สังคม ความมั่นคง และคุณภาพชีวิต

๗. พัฒนาระบบการบริหารจัดการภาครัฐให้มีความทันสมัยธรรมาภิบาล พัฒนาขีด สมรรถนะ บุคลากรภาครัฐทุกระดับให้มีความพร้อมรองรับยุทธศาสตร์จังหวัด และ ทิศทางการพัฒนาประเทศ

### เป้าประสงค์รวม

๑. ผลผลิตภัณฑั่มวลรวมเฉลี่ยระดับจังหวัดในด้านการเกษตร การท่องเที่ยว การค้า การลงทุน เติบโตอย่างต่อเนื่อง

๒. จังหวัดเพชรบุรีสามารถรักษาความมั่นคงของฐานทรัพยากร สร้างสมดุล ระหว่างการอนุรักษ์ และการใช้ประโยชน์อย่าง ยั่งยืนและเป็ นธรรม ขับเคลื่อนสู่เศรษฐกิจ และสังคมที่เป็นมิตรต่อ สิ่งแวดล้อมมีขีดความสามารถในการรับมือภัยพิบัติและ การเปลี่ยนแปลงสภาพภูมิอากาศ ประสิทธิภาพและธรรมาภิบาลในการบริหาร จัดการทรัพยากร ธรรมชาติและสิ่งแวดล้อมและการ บริหารจัดการน้ำให้สมดุล

๓. ประชาชนทุกช่วงวัยมี ความมั่นคงทางด้านเศรษฐกิจและสังคม (Social-Economic Security) และมีคุณภาพชีวิตที่ดีขึ้น การศึกษาและการเรียนรู้ได้รับการพัฒนา คุณภาพ สถาบันทาง สังคมมีความเข้มแข็งเป็นฐานรากที่เอื้อต่อการพัฒนาคน

๔. การกระจายรายได้มีความเท่าเทียมกันมากขึ้น บริการทางสังคมมีคุณภาพและมี การกระจายอย่างทั่วถึง

๕. การบริหารงานภาครัฐทุกระดับของจังหวัดเพชรบุรี โปร่งใสเป็นธรรม มีประสิทธิภาพ และประชาชนมีส่วนร่วมขจัดการทุจริตคอร์รัปชัน

### ประเด็นยุทธศาสตร์

๑) การพัฒนาเมืองการค้า การบริการ และอุตสาหกรรมการท่องเที่ยว ที่มีคุณภาพ

กลยุทธ์ ๑.๑ ยกระดับการค้าการลงทุน การบริการของจังหวัดรองรับการเติบโตของ เมืองการเปิดประชาคมอาเซียนและการขยายตัวของเมืองหลวงและ ปริมณฑล

๑.๒ พัฒนานักธุรกิจ ผู้ประกอบการ พร้อมเพิ่มคุณค่าและมูลค่าของผลิตภัณฑ์ จากภูมิปัญญา เชื่อมโยงโอกาสทางการตลาด จากการท่องเที่ยว การค้า ขยาย กับกลุ่มจังหวัด การเชื่อมโยงกับการเปิดประชาคมอาเซียน

๑.๓ พัฒนาขีดความสามารถแก่บุคลากรการท่องเที่ยว สร้างวัฒนธรรมการ ท่องเที่ยว และพัฒนาสิ่งอำนวยความสะดวก ทางการท่องเที่ยวและบริการ การท่องเที่ยวรองรับกลุ่มนักท่องเที่ยวระดับพรีเมียม และนักท่องเที่ยว เฉพาะกลุ่ม ทั้ง ครอบครัว ผู้สูงอายุ เพื่อสุขภาพ

- ๑.๔ ยกระดับการท่องเที่ยวสู่ศูนย์กลางการท่องเที่ยวเชิงนิเวศน์ การท่องเที่ยวเชิงสุขภาพ การท่องเที่ยวเพื่อการเรียนรู้ การท่องเที่ยวเชิงนิเวศน์ป่าเขา และการท่องเที่ยวเชิงศาสนาวัฒนธรรมเชื่อมโยงทั่วทั้งจังหวัด กลุ่มจังหวัด และนานาชาติ
- ๑.๕ ปรับระบบประชาสัมพันธ์และการสื่อสาร การตลาดการท่องเที่ยวของจังหวัดด้วยกลไกของเทคโนโลยี และระบบการตลาดอุตสาหกรรมการท่องเที่ยวแบบครบวงจร
- ๑.๖ พัฒนาบุคลากร สถาบันการเกษตร เสริมสร้างความมั่นคงทางการเกษตร และศักยภาพการพึ่งพาตนเองและความมั่นคง ทางอาหารที่ยั่งยืน
- ๑.๗ เพิ่มคุณค่าของผลผลิตทางการเกษตรและขีดความสามารถทางการเกษตรของเกษตรกร กลุ่มเกษตรกรด้วยกระบวนการรวมกลุ่มและการเรียนรู้การจัดการเกษตรตามหลักปรัชญาของเศรษฐกิจพอเพียงและนโยบายการสร้างสรรค์นวัตกรรมของรัฐบาล
- ๒) การเสริมสร้างความมั่นคงทางอาหาร และให้เติบโตจากฐานการเกษตรแบบครบวงจร
- กลยุทธ์ ๒.๑ เพิ่มขีดความสามารถทางการตลาดการเกษตรที่แข่งขันได้ในตลาดคุณภาพ และส่งออก
- ๒.๒ พัฒนากระบวนการจัดการและการใช้ประโยชน์จากทรัพยากรธรรมชาติ และสิ่งแวดล้อมให้เกิดคุณค่า และการใช้ ประโยชน์จากทรัพยากรอย่างยั่งยืน จากความร่วมมือของชุมชนเป็นหลักเป็นสำคัญ ตลอดทั้งต้นน้ำ กลางน้ำ ปลายน้ำ มุ่งเน้นความเป็นมิตรกับสิ่งแวดล้อม
- ๒.๓ ปฏิรูประบบการบริหารจัดการดิน น้ำ และทรัพยากรแบบบูรณาการตลอดห่วงโซ่ของธรรมชาติเพื่อรองรับการเกษตร และการพัฒนาที่เป็นมิตรกับสิ่งแวดล้อมอย่างยั่งยืน ด้วยการเรียนรู้จากหลักการทรงงาน พระบาทสมเด็จพระ เจ้าอยู่หัวผ่านโครงการอันเนื่องมาจากพระราชดำริ
- ๓) การบริหารจัดการทรัพยากรธรรมชาติและสิ่งแวดล้อมอย่างสมดุลและยั่งยืน
- กลยุทธ์ ๓.๑ บูรณาการความร่วมมือของภาคีทุกภาคส่วนเพื่อจัดการปัญหาที่คุกคามต่อปัญหาสุขภาพของชุมชนผ่านเครือข่ายในระดับหมู่บ้าน
- ๓.๒ พัฒนาชุมชนเข้มแข็งพึ่งตนเอง และส่งเสริมการสร้างและขยายสวัสดิการชุมชน ทุนชุมชน สวัสดิการสังคม เพื่อร่วมสร้างสังคมเมืองเพชรบุรีน่าอยู่พึ่งตนเองได้
- ๔) การเสริมสร้างความมั่นคงสันติสุข และสังคมคุณภาพที่ยั่งยืนด้วยหลักปรัชญาของเศรษฐกิจพอเพียง
- กลยุทธ์ ๔.๑ เสริมสร้างความพร้อมของจังหวัดให้มีศักยภาพในการเป็นเมืองแห่งการเรียนรู้พร้อมรับการเปลี่ยนแปลงก้าวสู่สากล
- ๔.๒ พัฒนาบริการรัฐลดความเหลื่อมล้ำทางสังคม เพิ่มประสิทธิภาพปฏิบัติการเชิงรุกของภารกิจแห่งรัฐทั่วทุกพื้นที่
- ๔.๓ เสริมสร้างชุมชนพอเพียงเข้มแข็ง เติมความมั่นคงและความสงบเรียบร้อยด้วยกลไกชุมชน หมู่บ้าน และการบูรณาการ ภาครัฐแบบเข้มข้น

๔.๔ พัฒนาโครงสร้างพื้นฐานของจังหวัดเชื่อมโยงการเติบโตของการคมนาคม และโลจิสติกส์ตามนโยบายของรัฐบาล ทั้งทางบก ทางน้ำ ทางอากาศ

๔.๕ ปรับระบบการบริหารจัดการให้ทันสมัยมีธรรมาภิบาล และเพิ่ม ประสิทธิภาพการบริการประชาชน

#### ๑.๔ ยุทธศาสตร์การพัฒนาขององค์กรปกครองส่วนท้องถิ่นในเขตจังหวัดเพชรบุรี

ยุทธศาสตร์ที่ ๑	การพัฒนาด้านโครงสร้างพื้นฐาน
กลยุทธ์การพัฒนาด้าน	๑. งานด้านคมนาคมและการขนส่ง ก่อสร้างปรับปรุงบำรุงรักษาถนน สะพาน ทางเท้า ท่อระบายน้ำ พัฒนาระบบจราจร ๒. งานด้านสาธารณูปโภค พัฒนาระไฟฟ้า-ประปา พัฒนาแหล่งน้ำ คูคลอง และระบบชลประทาน ๓. งานด้านการผังเมือง ผังเมืองเฉพาะ และป้องกันการบุกรุกที่ สาธารณะประโยชน์
ยุทธศาสตร์ที่ ๒	การพัฒนาด้านการส่งเสริมคุณภาพชีวิต
กลยุทธ์การพัฒนาด้าน	๑. งานด้านการส่งเสริมเศรษฐกิจและอาชีพให้กับประชาชน ๒. งานด้านสวัสดิการสังคมผู้สูงอายุ/คนพิการ/ผู้ด้อยโอกาส/ ผู้ป่วยเอดส์ ๓. งานด้านการศึกษา ๔. งานด้านการสาธารณสุข ๕. งานด้านส่งเสริมกีฬาและนันทนาการ
ยุทธศาสตร์ที่ ๓	การพัฒนาด้านการจัดระเบียบชุมชน สังคม และการรักษาความสงบเรียบร้อย
กลยุทธ์การพัฒนาด้าน	๑. งานด้านการรักษาความสงบเรียบร้อย ๒. งานด้านการป้องกันและบรรเทาสาธารณภัย ๓. งานด้านแก้ไขปัญหาเสพติด ๔. งานด้านการสาธารณสุข
ยุทธศาสตร์ที่ ๔	การพัฒนาด้านการวางแผน การส่งเสริมการลงทุน พาณิชยกรรม เศรษฐกิจพอเพียง และการท่องเที่ยว
กลยุทธ์การพัฒนาด้าน	๑. งานด้านการส่งเสริมการลงทุน ๒. งานด้านการป้องกันและบรรเทาสาธารณภัย ๓. งานด้านการพาณิชยกรรม ๔. งานด้านการส่งเสริมเศรษฐกิจพอเพียง ๕. งานด้านการท่องเที่ยว
ยุทธศาสตร์ที่ ๕	การพัฒนาด้านการบริหารจัดการและการอนุรักษ์ทรัพยากรธรรมชาติและสิ่งแวดล้อม
กลยุทธ์การพัฒนาด้าน	๑. งานด้านการป้องกันและอนุรักษ์ทรัพยากรธรรมชาติและสิ่งแวดล้อม ๒. งานด้านการจัดการขยะในชุมชน ๓. งานด้านการส่งเสริมให้เกิดการผลิต การบริการ การบริโภค เป็นมิตรกับสิ่งแวดล้อม



ยุทธศาสตร์ที่ ๖	การพัฒนาด้านศิลปะ วัฒนธรรม จารีตประเพณี และภูมิปัญญาท้องถิ่น
กลยุทธ์การพัฒนาด้าน	๑. งานด้านการส่งเสริม เผยแพร่ และอนุรักษ์ ศิลปวัฒนธรรม จารีตประเพณี และภูมิปัญญาท้องถิ่น โบราณสถาน โบราณวัตถุ
ยุทธศาสตร์ที่ ๗	การพัฒนากระบวนการบริหารจัดการที่ดีในองค์กรและการมีส่วนร่วมของประชาชน
กลยุทธ์การพัฒนาด้าน	๑. งานด้านการพัฒนาการบริหารจัดการที่ดีในองค์กร ๒. งานด้านการมีส่วนร่วมของประชาชน และการป้องกันการทุจริต ๓. งานด้านการปรับปรุงและพัฒนาบุคลากรในองค์กร ๔. งานด้านการปรับปรุงและพัฒนา เครื่องมือเครื่องใช้ และสถานที่ปฏิบัติงาน ๕. งานด้านการส่งเสริมความรู้ ความเข้าใจเกี่ยวกับการท้องถิ่น ๖. งานด้านการส่งเสริมค่านิยม ๑๒ ประการ

## ๒.ยุทธศาสตร์ขององค์กรปกครองส่วนท้องถิ่น

### ๒.๑ วิสัยทัศน์

“มีน้ำใช้ตลอดปี ถนนดีทุกสาย แก่ไขสิ่งแวดล้อม พร้อมพัฒนาชุมชน”

### ๒.๒ ยุทธศาสตร์กลยุทธ์การพัฒนาด้าน

องค์การบริหารส่วนตำบลวังจันทร์ จึงได้กำหนดยุทธศาสตร์เพื่อให้สามารถดำเนินก้าวไปสู่วิสัยทัศน์และจุดมุ่งหมายที่กำหนดไว้ ๔ ยุทธศาสตร์ ดังนี้

- (๑) ยุทธศาสตร์การพัฒนาด้านการมีน้ำกินน้ำใช้ตลอดปี
- (๒) ยุทธศาสตร์การพัฒนาด้านคมนาคมทั้งทางบกและทางน้ำ มีความสะดวกรวดเร็ว
- (๓) ยุทธศาสตร์การพัฒนาด้านสิ่งแวดล้อมไม่เป็นมลพิษ
- (๔) ยุทธศาสตร์การพัฒนาชุมชนให้มีความเจริญขึ้น

### ๒.๓ เป้าประสงค์

๑. ประชาชนมีน้ำกิน น้ำใช้ตลอดปี
๒. การคมนาคมทั้งทางบกและทางน้ำ สะดวก รวดเร็ว
๓. สิ่งแวดล้อมไม่เป็นมลพิษ
๔. พัฒนาชุมชนให้มีความเจริญขึ้น

### ๒.๔ ตัวชี้วัด

๑.กรณีโครงการโครงสร้างพื้นฐาน วัดคุณภาพงานจากการที่ กกก.ตรวจรับงานจ้างตรวจรับงานโดยจะต้องได้คุณภาพงานที่ดี ไม่มีปัญหาและข้อท้วงติง

๒.กรณีโครงการด้านอื่นๆ วัดจากการบรรลุวัตถุประสงค์ที่กำหนดไว้ในโครงการทุกประการ

## ๒.๕ ค่าเป้าหมาย

ยุทธศาสตร์	เป้าหมาย
๑. ยุทธศาสตร์การพัฒนาด้านการมีน้ำกินน้ำใช้ตลอดปี	การก่อสร้าง ปรับปรุง บำรุงรักษาโครงสร้างพื้นฐานต่างๆในพื้นที่ เช่น ก่อสร้างฝาย ขุดลอก ลำห้วย ก่อสร้างโรงสูบน้ำ ระบบน้ำอุปโภค บริโภค ขยายท่อส่งน้ำเพื่อการเกษตร ฯลฯ
๒. ยุทธศาสตร์การพัฒนาด้านคมนาคมทั้งทางบกและทางน้ำ มีความสะดวกรวดเร็ว	การก่อสร้าง/ปรับปรุง/ซ่อมแซม/ต่อเติม/ถนน ลูกรัง/คสล./AC/PARA /ป้ายเครื่องหมายจราจร/ ติดตั้งไฟส่องสว่าง
๓. ยุทธศาสตร์การพัฒนาด้านสิ่งแวดล้อมไม่เป็นมลพิษ	การดำเนินการแก้ไขปัญหาขยะ การดูแลอนุรักษ์ทรัพยากรน้ำและสิ่งแวดล้อม เช่น ปลูกต้นไม้ในป่าชุมชนป่าต้นน้ำ ป่าสาธารณะ ปลูกหญ้าแฝก อนุรักษ์พื้นที่แหล่งน้ำ
๔. ยุทธศาสตร์การพัฒนาชุมชนให้มีความเจริญขึ้น	<p>โครงการพัฒนาสังคมและส่งเสริมคุณภาพชีวิตต่างๆ เช่น การช่วยเหลือผู้สูงอายุ ผู้พิการ ผู้ป่วยเอดส์ ผู้ยากไร้ ผู้ด้อยโอกาส โครงการพัฒนาหมู่บ้านในด้านสังคมและส่งเสริมคุณภาพชีวิต ส่งเสริมการสหกรณ์ ส่งเสริมเยาวชน สตรี อุดหนุน อปท.อื่น ส่วนราชการหรือหน่วยอื่น พัฒนา ส่งเสริม สนับสนุนการบริการสาธารณสุขของหมู่บ้าน กองทุนหลักประกันสุขภาพ อบต. วจัณฑ์ การป้องกันและระงับโรคติดต่อต่างๆ ควบคุมป้องกันโรคระบาดในพื้นที่</p> <p>การอนุรักษ์และจรรโลงไว้ซึ่งศาสนาและวัฒนธรรม เช่น โครงการรดน้ำดำหัวผู้สูงอายุ การป้องกันและระงับโรคติดต่อต่างๆ ควบคุมป้องกันโรคระบาดในพื้นที่</p> <p>การรณรงค์ป้องกันและแก้ไขปัญหาเสพติด การฝึกรอบรม อปพร. การปรับปรุงภูมิทัศน์ การสร้างเสริมสุขภาวะในชุมชน เช่นการจัดการจัดการแข่งขันกีฬา การส่งนักกีฬาเข้าร่วมการแข่งขัน</p>

## ๒.๖ กลยุทธ์

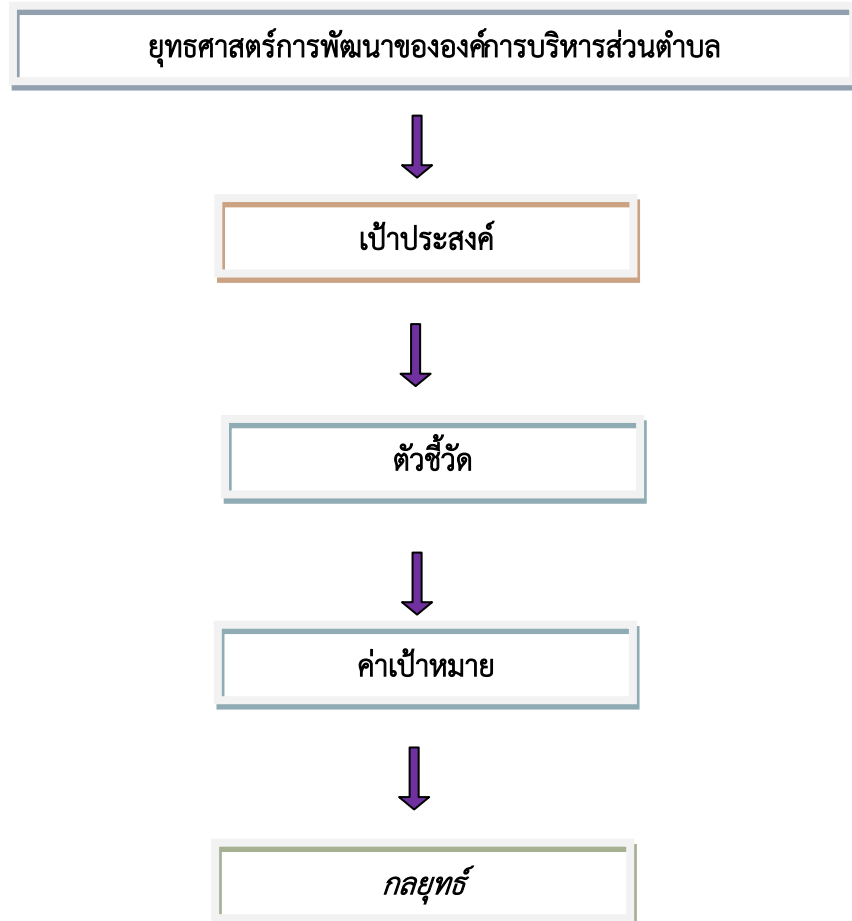
- (๑) ยุทธศาสตร์การพัฒนาด้านการมีน้ำกินน้ำใช้ตลอดปี
  - ๑.๑ กลยุทธ์การพัฒนาด้านการสร้างฝายกั้นน้ำ, ชุดลอกลำห้วย, โรงสูบน้ำ
  - ๑.๒ กลยุทธ์การพัฒนาด้านการผันน้ำจากลำห้วยแม่ประจันต์มาใช้ในตำบลวังจันทร์
  - ๑.๓ กลยุทธ์การพัฒนาด้านการปรับปรุง/ต่อเติม/ก่อสร้าง/ขยายเขตระบบประปาและการเกษตร
- (๒) ยุทธศาสตร์การพัฒนาด้านคมนาคมทั้งทางบกและทางน้ำ มีความสะดวกรวดเร็ว
  - ๒.๑ กลยุทธ์การพัฒนาด้านการปรับปรุงบำรุงรักษาถนน สะพาน ทางเท้า
  - ๒.๒ กลยุทธ์การพัฒนาด้านระบบจราจร
- (๓) ยุทธศาสตร์การพัฒนาด้านสิ่งแวดล้อมไม่เป็นมลพิษ
  - ๓.๑ กลยุทธ์การพัฒนาด้านสร้างจิตสำนึกในการรักษาสิ่งแวดล้อม
  - ๓.๒ กลยุทธ์การพัฒนาด้านจัดซื้อ/จัดจ้างครุภัณฑ์การรักษาสิ่งแวดล้อม
- (๔) ยุทธศาสตร์การพัฒนารวมชนให้มีความเจริญขึ้น
  - ๔.๑ กลยุทธ์การพัฒนาด้านการก่อสร้างสิ่งสาธารณประโยชน์ต่าง ๆ
  - ๔.๒ กลยุทธ์การพัฒนาด้านการเพิ่มการเรียนรู้
  - ๔.๓ กลยุทธ์การพัฒนาด้านการสร้างความเข้มแข็งขององค์กรชุมชน
  - ๔.๔ กลยุทธ์การพัฒนาด้านการป้องกันและควบคุมโรคติดต่อ
  - ๔.๕ กลยุทธ์การพัฒนาด้านการสร้างเสริมการให้บริการสุขภาพภาคประชาชน
  - ๔.๖ กลยุทธ์การพัฒนาด้านการฟื้นฟูให้บริการสุขภาพขั้นพื้นฐาน
  - ๔.๗ กลยุทธ์การพัฒนาด้านการควบคุมและป้องกันโรคไม่ติดต่อ
  - ๔.๘ กลยุทธ์การพัฒนาด้านการสร้างสุขภาพในชุมชน
  - ๔.๙ กลยุทธ์การพัฒนาด้านการบริการสงเคราะห์ประชาชน ผู้สูงอายุ ผู้พิการ ผู้ด้อยโอกาส
  - ๔.๑๐ กลยุทธ์การพัฒนาด้านการสุขภาพและสิ่งแวดล้อม
  - ๔.๑๑ แนวทางศูนย์บริการและถ่ายทอดเทคโนโลยีการเกษตรประจำตำบล

## ๒.๗ จุดยืนทางยุทธศาสตร์

จากประเด็นความเชื่อมโยงยุทธศาสตร์ที่สำคัญของแผนพัฒนาเศรษฐกิจและสังคมแห่งชาติ ฉบับที่ ๑๒ ยุทธศาสตร์ชาติ และยุทธศาสตร์จังหวัด จะเห็นได้ว่ามีความเชื่อมโยงกันอย่างชัดเจนในการนำมาเป็นแนวทางกำหนดประเด็นยุทธศาสตร์การพัฒนาขององค์กรปกครองส่วนท้องถิ่น ซึ่งการกำหนดประเด็นยุทธศาสตร์การพัฒนาที่ชัดเจนจะเป็นการเตรียมการพัฒนา เป็นการนำภูมิคุ้มกันที่มีอยู่ พร้อม ทั้งเร่งสร้างภูมิคุ้มกันในท้องถิ่นให้เข้มแข็งขึ้น เพื่อเตรียมความพร้อมคน สังคม และระบบเศรษฐกิจของชุมชนให้สามารถปรับตัวรองรับผลกระทบจากการสภาวะการณ์ เปลี่ยนแปลงได้อย่างเหมาะสม โดยให้ความสำคัญกับการพัฒนาคน สังคม เศรษฐกิจภายในชุมชนให้มีคุณภาพ ใช้ทรัพยากรที่มีอยู่ ภายในชุมชนอย่างคุ้มค่าและเกิดประโยชน์สูงสุด รวมทั้งสร้างโอกาสทางเศรษฐกิจด้วยฐานความรู้ เทคโนโลยี นวัตกรรม และความคิดสร้างสรรค์ บนพื้นฐานการผลิตและการบริโภคที่เป็นมิตรต่อสิ่งแวดล้อม ซึ่งจะนำไปสู่การพัฒนาเพื่อประโยชน์สุขที่ยั่งยืนของชุมชนตามหลักปรัชญาของเศรษฐกิจพอเพียง

## ๒.๘ ความเชื่อมโยงของยุทธศาสตร์ในภาพรวม

การจัดทำแผนพัฒนาท้องถิ่นสี่ปีขององค์การบริหารส่วนตำบลมีความเชื่อมโยงของยุทธศาสตร์ในภาพรวม ดังนี้



### ๓. การวิเคราะห์เพื่อพัฒนาท้องถิ่น

#### ๓.๑ การวิเคราะห์กรอบการจัดทำยุทธศาสตร์ขององค์กรปกครองส่วนท้องถิ่น

##### ๑. วิเคราะห์ SWOT

จุดแข็ง (Strengths)	จุดอ่อน (Weaknesses)
<p>๑. ตำบลวังจันทร์เป็นตำบลที่มีแหล่งท่องเที่ยวที่สร้างรายได้</p> <p>๒. ตำบลวังจันทร์อยู่ใกล้อำเภอแก่งกระจานแล้วอยู่ใกล้จังหวัดเพชรบุรี</p> <p>๓. มีวัดที่เป็นศูนย์รวมจิตใจของประชาชน</p> <p>๔. พื้นที่ส่วนใหญ่เป็นพื้นที่เกษตรกรรม</p> <p>๕. เป็นหน่วยงานที่มีความใกล้ชิดกับประชาชนมากที่สุดสามารถแก้ไขปัญหาและตอบสนองความต้องการของประชาชนได้มากที่สุด</p> <p>๖. มีแผนพัฒนาองค์การบริหารส่วนตำบลที่มีความชัดเจน</p> <p>๗. มีการรวมกลุ่มองค์กรเอกชนประชาชน</p>	<p>๑. ปัญหาด้านยาเสพติด/ความปลอดภัยในชีวิตและทรัพย์สินของประชาชน</p> <p>๒. ขาดความรู้ปัญหาความว่างงาน/ผู้รู้ด้านภาษา/อาชีพเสริมให้กับประชาชน</p> <p>๓. มีกำหนดจำกัดบางครั้งละประมาณที่ได้รับ ไม่เพียงพอกับการพัฒนา</p> <p>๔. บุคลากรและเจ้าหน้าที่บางส่วนยังขาดความรู้ความเข้าใจในหน้าที่ของตนเองและในด้านการปฏิบัติงาน</p> <p>๕. ประชาชนมีส่วนร่วมในการบริหารจัดการ</p> <p>๖. แหล่งน้ำที่มีธรรมชาติไม่เพียงพอ</p> <p>๗. เกษตรกรยังไม่มีกรรมสิทธิ์ในที่ดิน</p> <p>๘. ปัญหาด้านกระแสไฟฟ้าตกของประชาชน</p>
โอกาส (Opportunities)	อุปสรรค (Threats)
<p>๑. กรมส่งเสริมการปกครองท้องถิ่นมีการเพิ่มเติม ๑ ได้รับความร่วมมือ ระหว่าง องค์กรปกครองส่วน ท้องถิ่น ด้วยกัน</p> <p>๒. นโยบายการกระจายอำนาจเป็นสาเหตุให้ องค์กร ปกครองส่วนท้องถิ่นมีการปรับบทบาทภารกิจและ หน้าที่เพื่อพัฒนาระบบการบริหารงานรวมถึงการ บริหารจัดการที่ดี</p> <p>๓. พระราชบัญญัติกำหนดแผนและขั้นตอนการ กระจายอำนาจให้แก่องค์กรปกครองส่วนท้องถิ่น น พ.ศ. ๒๕๔๒ กำหนดให้องค์กรปกครองส่วนท้องถิ่น มีอำนาจ หน้าที่ในการจัดระบบบริการให้กับ ประชาชนสนับสนุนภารกิจด้านการถ่ายโอน อัตรากำลังในโรงเรียน เช่น ตำแหน่ง ภารโรง โดย ไม่ใช้งบประมาณของ อบต.</p>	<p>๑. เกิดปัญหาภัยแล้ง ทำให้ประชาชนขาดแคลนน้ำ ในการอุปโภคบริโภค</p> <p>๒. พื้นที่บางส่วนเป็นที่ดินเขตป่าสงวนแห่งชาติ</p> <p>๓. ประชาชนไม่ค่อยสนใจในการพัฒนาท้องถิ่น</p> <p>๔. ประชาชนเกิดปัญหาด้านสุขภาพปัญหาด้านยา เสพติด</p> <p>๕. วิกฤตการณ์โลกร้อนทำให้สภาพภูมิอากาศ เปลี่ยนแปลงส่งผลกระทบต่อดำรงชีวิตและ ประกอบอาชีพของประชาชน</p>

### ๓.๒ การประเมินสถานการณ์สภาพแวดล้อมภายนอกที่เกี่ยวข้อง

#### ๓.๒.๑) การเปลี่ยนแปลงในประเทศที่จะส่งผลกระทบต่อ อบต

- รัฐธรรมนูญฉบับใหม่จะส่งผลกระทบต่อองค์กรปกครองส่วนท้องถิ่นอย่างไร
- แนวโน้มการยกฐานะจาก อบต. เป็นเทศบาลทั่วประเทศ
- แนวโน้มการควมรวมองค์กรปกครองส่วนท้องถิ่นที่มีพื้นที่ในตำบลเดียวกันให้มีองค์กรเดียว
- การเพิ่มขึ้นหรือลดลงของการจัดสรรเงินงบประมาณให้ อบต.

#### ๓.๒.๒) การเปลี่ยนแปลงในระดับภูมิภาคที่จะส่งผลกระทบต่อ อบต

AEC หรือ Asean Economics Community คือการรวมตัวของชาติในอาเซียน ๑๐ ประเทศ โดยมี ไทย พม่า ลาว เวียดนาม มาเลเซีย สิงคโปร์ อินโดนีเซีย ฟิลิปปินส์ กัมพูชา บรูไน เพื่อที่จะให้มีผลประโยชน์ทางเศรษฐกิจร่วมกัน จะมีรูปแบบคล้ายๆ กลุ่ม Euro Zone นั้นเอง จะทำให้มีผลประโยชน์ อำนาจต่อรองต่างๆ กับคู่ค้าได้มากขึ้น และการนำเข้า ส่งออกของชาติในอาเซียนก็จะเสรี ยกเว้นสินค้าบางชนิดที่แต่ละประเทศอาจจะขอไว้ไม่ลดภาษีนำเข้า(เรียกว่าสินค้าอ่อนไหว)

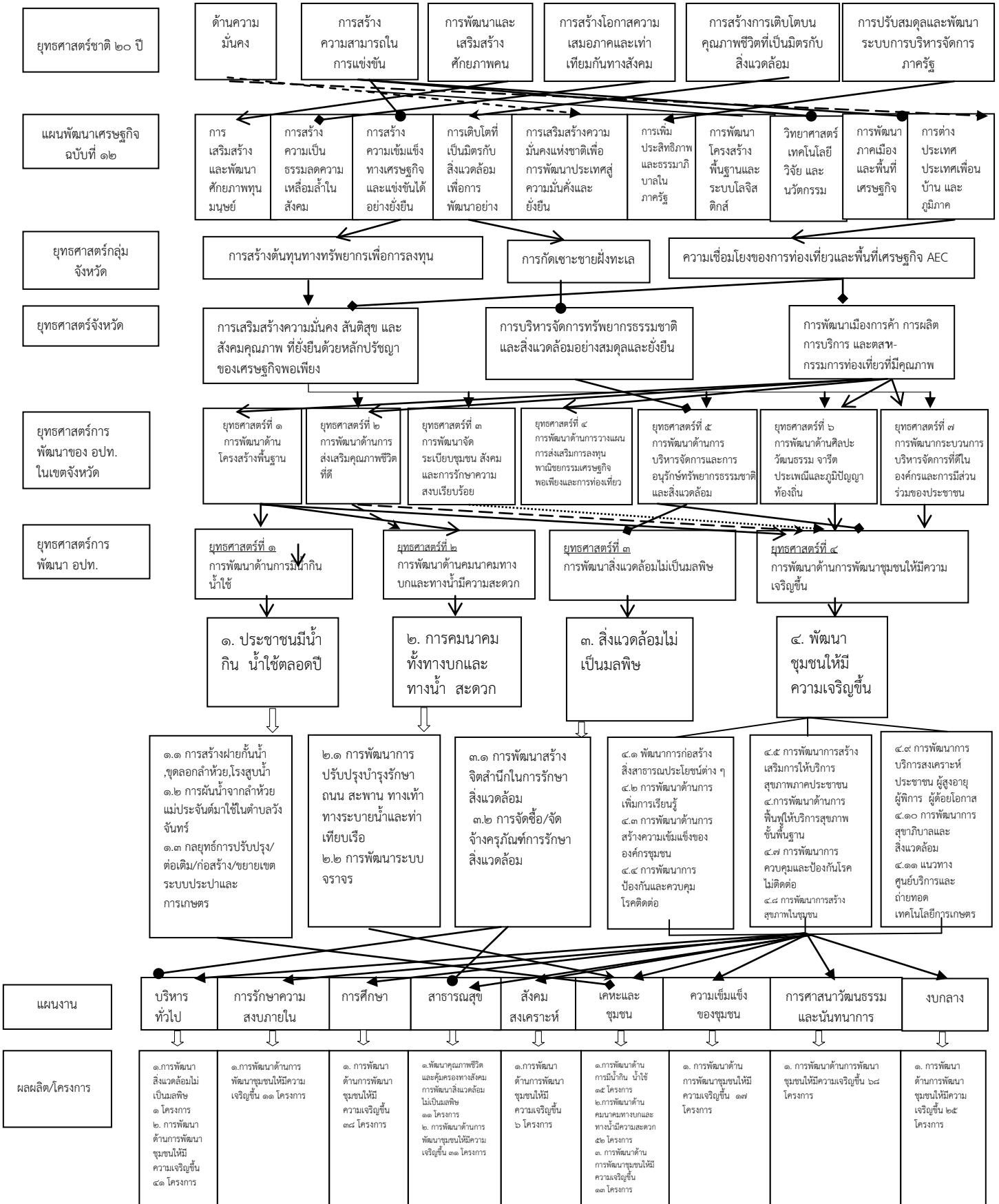
Asean จะรวมตัวเป็น ประชาคมเศรษฐกิจอาเซียนและมีผลเป็นรูปธรรม ณ วันที่ ๓๑ ธันวาคม ๒๕๕๘ ณ วันนั้นจะทำให้ภูมิภาคนี้เปลี่ยนไปอย่างมาก โดย AEC Blueprint (แบบพิมพ์เขียว) หรือแนวทางที่จะให้ AEC เป็นไปคือ

๑. การเป็นตลาดและฐานการผลิตเดียวกัน
๒. การเป็นภูมิภาคที่มีขีดความสามารถในการแข่งขันสูง
๓. การเป็นภูมิภาคที่มีการพัฒนาทางเศรษฐกิจที่เท่าเทียมกัน
๔. การเป็นภูมิภาคที่มีการบูรณาการเข้ากับเศรษฐกิจโลก

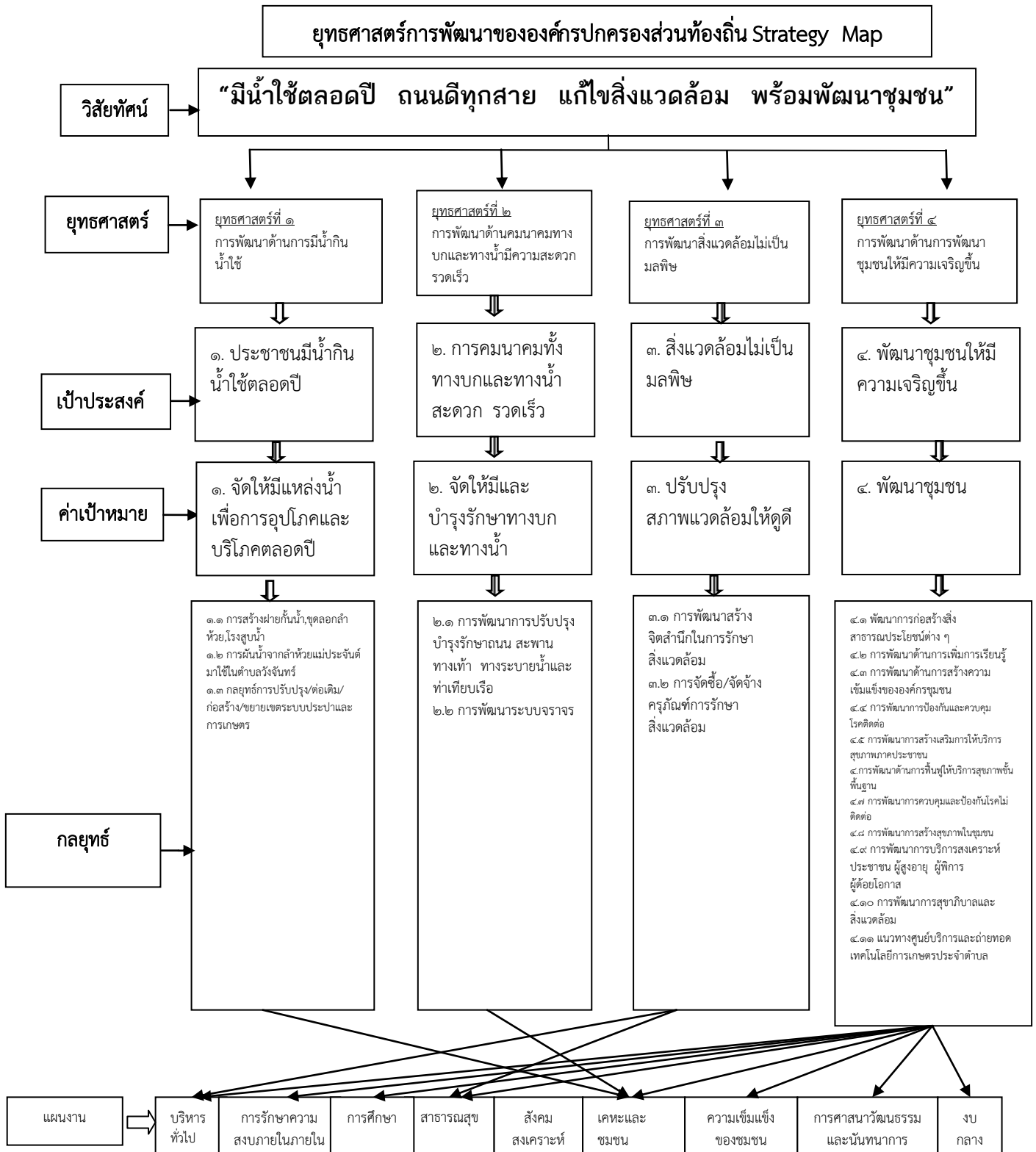
#### ๓.๒.๓) การเปลี่ยนแปลงในระดับตำบล

๑. การแก้ไขปัญหาเสพติด
๒. วิถีชีวิตชุมชนกำลังจะสูญหายไปกับสังคมเมือง ความต้องการของประชาชน คือ ส่งเสริมวิถี
๓. ชีวิตของประชาชน และบุคลากรให้มีคุณธรรมจริยธรรม ตามหลักศาสนา
๔. ทรัพยากรธรรมชาติยังขาดดูแลเอาใจใส่ ความต้องการของประชาชน
๕. น้ำเพื่อการอุปโภค บริโภคไม่เพียงพอ ในช่วงฤดูแล้ง
๕. ทรัพยากรทางธรรมชาติขาดการเอาใจใส่ดูแล
๖. ประชาชนยังขาดการมีส่วนร่วมในกระบวนการบริหารงาน การมีส่วนร่วมของประชาชนในการร่วมคิด ร่วมทำ และร่วมแก้ไข เช่น การจัดทำแผนชุมชน แผนพัฒนาตำบล เป็นต้น
๗. ประชาชนบางกลุ่มยังมีความเข้าใจที่ไม่ตรงกันในเรื่องของการเมือง การปกครอง ก่อให้เกิดความขัดแย้ง ความต้องการของประชาชน
๘. ประชาชนยังขาดสนับสนุนการทำการเกษตร และการเลี้ยงสัตว์ตามแนวทางเศรษฐกิจพอเพียงและยั่งยืน
๙. ปัญหาการแพร่ระบาดของโรคต่างๆ เช่น โรคไข้เลือดออก โรคมือเท้าปากเปื่อย
๑๐. พื้นที่สาธารณะขาดการเอาใจใส่ดูแล
๑๑. การคมนาคม ขาดงบประมาณในการดำเนินงาน ปัญหาถนน เส้นทางคมนาคมไม่สะดวก
๑๒. ไฟฟ้าแสงสว่างสาธารณะไม่ทั่วถึงครอบคลุมพื้นที่ภายในตำบลวังจันทร์
๑๓. ปัญหาการเกิดอุบัติเหตุตามบริเวณทางแยก ทางโค้ง ทางเชื่อม ทำให้ประชาชนได้รับความเสียหายต่อชีวิตและทรัพย์สิน

๓.๓ ความเชื่อมโยงยุทธศาสตร์การพัฒนาจังหวัดกับยุทธศาสตร์การพัฒนาขององค์กรปกครองส่วนท้องถิ่น โครงสร้าง ความเชื่อมโยงแผนยุทธศาสตร์การพัฒนาท้องถิ่นสี่ปี พ.ศ. ๒๕๖๑-๒๕๖๔



### ๓.๔ แผนที่ยุทธศาสตร์





## ๓.๕ รายละเอียดยุทธศาสตร์

ความเชื่อมโยงกับยุทธศาสตร์จังหวัด	ยุทธศาสตร์ อปท.ในเขตจังหวัด	ยุทธศาสตร์ อปท.	เป้าประสงค์	ตัวชี้วัด ผลผลิต/ โครงการ	ค่าเป้าหมาย				ความก้าวหน้า ของ ค่าเป้าหมาย	กลยุทธ์	ผลผลิต/ โครงการ	หน่วยงาน รับผิดชอบ	หน่วยงาน สนับสนุน
					๒๕๖๑	๒๕๖๒	๒๕๖๓	๒๕๖๔					
ยุทธศาสตร์ที่ ๔ การพัฒนาเมือง การค้า การผลิต การบริการ และ อุตสาหกรรมมาร ท่องเที่ยวที่มี คุณภาพ	ยุทธศาสตร์ที่ ๑ การพัฒนาด้านการ โครงสร้างพื้นฐาน	ยุทธศาสตร์ที่ ๑ การพัฒนาด้าน การมีน้ำกินน้ำ ใช้	เพื่อยกระดับ คุณภาพชีวิต ประชาชนมีน้ำ กินน้ำใช้เพียงพอ ตลอดปี	ร้อยละของ ครัวเรือนมีน้ำ ใช้ในการ อุปโภคบริโภค เพิ่มขึ้นร้อยละ ๕	๓	๖	๙	๑๒	ปีละ ๓ โครงการ	๑. การสร้างฝาย กั้นน้ำ, โรงสูบน้ำ ๒. การผันน้ำจาก ลำห้วยแม่ ประจันต์มาใช้ใน ตำบลวังจันทร์ ๓. กลยุทธ์การ ปรับปรุง/ต่อเติม/ ก่อสร้าง/ขยาย เขตรบบประปา และการเกษตร	การบริหารจัดการ จัดน้ำ -ฝายกั้นน้ำ,จุด โรงสูบน้ำ ๓ โครงการ -การผันน้ำจากลำ ห้วยแม่ประจันต์ มาใช้ในตำบลวัง จันทร์ ๓ โครงการ - ปรับปรุง ขยายเขต และ งานเกี่ยวกับ กิจการประปา ๖ โครงการ รวม ๑๒ โครงการ	-กองช่าง	-สำนักปลัด
ยุทธศาสตร์ที่ ๔ การพัฒนาเมือง การค้า การผลิต การบริการ และ อุตสาหกรรมมาร ท่องเที่ยวที่มี คุณภาพ	ยุทธศาสตร์ที่ ๑ การพัฒนาด้านการ โครงสร้างพื้นฐาน	ยุทธศาสตร์ที่ ๒ การพัฒนาด้าน คมนาคมทางบก และทางน้ำมี ความสะดวก ความสะดว	เพื่อให้ ประชาชนมีการ คมนาคมทั้งทาง บกและทางน้ำ สะดวกและมี ความปลอดภัย เดินทางสะดวก	ร้อยละที่ เพิ่มขึ้นของ ระยะทางของ ถนนที่ได้ มาตรฐานและ ประชาชน เดินทางสะดวก	๑๓	๒๖	๓๙	๕๒	ปีละ ๑๓ โครงการปี	๑. การพัฒนาการ ปรับปรุงบำรุงรักษา ถนน สะพาน ทาง เท้า ทางระบายน้ำ และทำเทียบเรือ ๒. การพัฒนาระบบ จราจร	-ติดตั้ง/ปรับปรุง - ไฟฟ้า สัญญาณไฟ ๓ โครงการ - ปรับปรุงบำรุงรักษา ถนน สะพาน ทางเท้า ทางระบายน้ำ ๒๘ โครงการ -ก่อสร้างถนน ๒๑ โครงการ -ป้ายเครื่องหมาย จราจร ๑ โครงการ รวม ๕๒ โครงการ	-กองช่าง	-กองคลัง -สำนักปลัด

ความเชื่อมโยงกับยุทธศาสตร์จังหวัด	ยุทธศาสตร์ อปท.ในเขตจังหวัด	ยุทธศาสตร์ อปท.	เป้าประสงค์	ตัวชี้วัด ผลผลิต/ โครงการ	ค่าเป้าหมาย				ความก้าวหน้าของ ค่าเป้าหมาย	กลยุทธ์	ผลผลิต/โครงการ	หน่วยงาน รับผิดชอบ	หน่วยงาน สนับสนุน
					๒๕๖๑	๒๕๖๒	๒๕๖๓	๒๕๖๔					
ยุทธศาสตร์ที่ ๒ การบริหารจัดการทรัพยากรธรรมชาติและสิ่งแวดล้อมอย่างสมดุลและยั่งยืน	ยุทธศาสตร์ที่ ๕ การพัฒนาด้านการบริหารจัดการและการอนุรักษ์ทรัพยากรธรรมชาติและสิ่งแวดล้อม	ยุทธศาสตร์ที่ ๓ การพัฒนาสิ่งแวดล้อมไม่เป็นมลพิษ	เพื่อให้หมู่บ้าน / ชุมชนปราศจากขยะ , ประชาชนช่วยกันดูแลรักษาป้องกันและแก้ไขป่าไม้ ทรัพยากรน้ำ และสิ่งแวดล้อม	ขยะลดลงร้อยละ ๕ ประชาชนที่เข้าร่วม	๓	๖	๙	๑๒	ปีละ ๓ โครงการ	๑.สร้างจิตสำนึกในการรักษาลิ่งแวดล้อม	-ด้านสิ่งแวดล้อมไม่ เป็นมลพิษ ๑๒ โครงการ รวม ๑๒ โครงการ	-กอง สาธารณสุข	-กองคลัง -สำนักปลัด
ยุทธศาสตร์ที่ ๑ การเสริมสร้างความมั่นคงสันติสุข และสังคมคุณภาพที่ยั่งยืนด้วยหลักปรัชญาของเศรษฐกิจพอเพียง	ยุทธศาสตร์ที่ ๑ การพัฒนาด้านการสร้างพื้นฐานยุทธศาสตร์ที่ ๒ การพัฒนาด้านส่งเสริมคุณภาพชีวิตยุทธศาสตร์ที่ ๓ การพัฒนาจัดระเบียบชุมชน สังคม และการรักษาความสงบเรียบร้อยยุทธศาสตร์ที่ ๔ การพัฒนาด้านการวางแผน การส่งเสริมการลงทุน พาณิชยกรรม เศรษฐกิจพอเพียงและการท่องเที่ยว	ยุทธศาสตร์ที่ ๔ การพัฒนาด้านพัฒนาชุมชนให้มีความเจริญ	เพื่อให้ประชาชนมีความรู้ด้านกฎหมาย ต่างๆ การแก้ไขและการป้องกันปัญหาเสพติด การปกป้องสถาบันพระมหากษัตริย์มีส่วนร่วมในการรักษาความสะอาดหมู่บ้านและชุมชนมีความสวยงามลดอุบัติเหตุในช่วงเทศกาลสำคัญต่างๆ	-ชุมชนมีศักยภาพเข้มแข็งและสามารถพึ่งพาตนเองได้ -นักเรียนในตำบลวังจันทร์มีสุขภาพอนามัยแข็งแรงจำนวน ๔ โรงเรียน	๕๒	๑๐๔	๑๕๖	๒๐๗	ปีละ ๕๒ โครงการ ปีสุดท้าย ๕๑ โครงการ	๑.การก่อสร้างสิ่งสาธารณประโยชน์ต่าง ๆ ๒. การเพิ่มการเรียนรู้ ๓. การสร้างความเข้มแข็งขององค์กรชุมชน ๔. การป้องกันและควบคุมโรคติดต่อ ๕. สร้างเสริมการให้บริการสุขภาพภาคประชาชน ๖.การฟื้นฟูให้บริการสุขภาพขั้นพื้นฐาน ๗. การควบคุมและป้องกันโรคไม่ติดต่อ ๘. การสร้างสุขภาพในชุมชน	-ก่อสร้างสิ่ง สาธารณประโยชน์ ไฟฟ้า บ่อบาดาล ๖ โครงการ -การอบรม เพิ่มการเรียนรู้ สัมมนา ๓๒ โครงการ -สร้างความเข้มแข็ง ของชุมชน ๒๒ โครงการ -เสริมสร้างฟื้นฟู สุขภาพ, โรคติดต่อ ๖๕ โครงการ -ศาลนาประเพณี ๑๕ โครงการ	-กองช่าง  -สำนักปลัด -กองสวัสดิการ -กองศึกษา -สำนักปลัด -กอง สวัสดิการ -กองศึกษา -กองสาธารณสุข -กองศึกษา	-กองคลัง  -กองคลัง  -กองคลัง

ความเชื่อมโยงกับยุทธศาสตร์จังหวัด	ยุทธศาสตร์ อปท. ในเขตจังหวัด	ยุทธศาสตร์ อปท.	เป้าประสงค์	ตัวชี้วัด ผลผลิต/ โครงการ	ค่าเป้าหมาย				ความก้าวหน้าของ ค่าเป้าหมาย	กลยุทธ์	ผลผลิต/โครงการ	หน่วยงาน รับผิดชอบ	หน่วยงาน สนับสนุน
					๒๕๖๑	๒๕๖๒	๒๕๖๓	๒๕๖๔					
ยุทธศาสตร์ที่ ๔ การพัฒนาเมือง การค้า การผลิต การบริการ และ อุตสาหกรรม การ ท่องเที่ยวที่มี คุณภาพ	ยุทธศาสตร์ที่ ๕ การพัฒนาด้านการ บริหารจัดการและการ อนุรักษ์ ทรัพยากรธรรมชาติ และสิ่งแวดล้อม ยุทธศาสตร์ที่ ๖ การพัฒนาด้านศิลปะ วัฒนธรรม จารีต ประเพณีและภูมิ ปัญญาท้องถิ่น ยุทธศาสตร์ที่ ๗ การพัฒนากระบวนการ บริหารจัดการที่ดีใน องค์กรและการมีส่วน	ยุทธศาสตร์ที่ ๔ การพัฒนาด้าน การพัฒนา ชุมชนให้มีความ เจริญ	สุขภาพอนามัย แข็งแรง สืบสาน อนุรักษ์ ประเพณีและ วัฒนธรรม ท้องถิ่น ป้องกัน โรคพิษสุนัขบ้า โรคเอดส์ โรค ไข้เลือดออก โรคไข้หวัดใหญ่	-หมู่บ้านใน ตำบลมีความ สะอาด สวยงาม -ประชาชน ได้รับความ สะดวกด้าน อุปโภค และ การเดินทาง สะดวก	๕๒	๑๐๔	๑๕๖	๒๐๗	ปีละ ๕๒ โครงการ ปีสุดท้าย ๕๑ โครงการ	๙. การบริการ สงเคราะห์ประชาชน ผู้สูงอายุ ผู้พิการ ผู้ด้อยโอกาส ๑๐. การพัฒนาการ สุขภาพและ สิ่งแวดล้อม ๑๑. แนวทาง ศูนย์บริการและ ถ่ายทอด เทคโนโลยีการเกษตร ประจำตำบล	-ด้านสุขภาพอนามัย เด็ก ๒๐ โครงการ -ป้าย ประชาสัมพันธ์ ๗ โครงการ -ด้านสิ่งแวดล้อม ๑๕ โครงการ -ด้านปกป้อง สถาบัน ๒๕ โครงการ รวม ๒๐๗ โครงการ	-กองศึกษา -กองคลัง  -สำนักปลัด -กองคลัง -กองสาธารณสุข	-กองคลัง

## ส่วนที่ ๔ การนำแผนพัฒนาท้องถิ่นสู่ปฏิบัติการปฏิบัติ

## ๑. ยุทธศาสตร์การพัฒนาและแผนงาน

ที่	ยุทธศาสตร์	ด้าน	แผนงาน	หน่วยงาน ที่ รับผิดชอบ	หน่วยงาน สนับสนุน
๑	ด้านการพัฒนาด้านการมีน้ำ กินน้ำใช้	บริการชุมชนและสังคม	แผนงานเคหะและชุมชน	กองช่าง	กองคลัง
๒	ด้านการพัฒนาด้านคมนาคม ทั้งทางบกและทางน้ำมีความ สะดวกรวดเร็ว	บริการชุมชนและสังคม	แผนงานเคหะและชุมชน	กองช่าง	กองคลัง
๓	การพัฒนาด้านสิ่งแวดล้อมไม่ เป็นมลพิษ	บริหารทั่วไป	แผนงานบริหารทั่วไป	สำนักปลัด	กองคลัง
		บริการชุมชนและสังคม	แผนงานสาธารณสุข	กอง สาธารณสุข	กองคลัง
๔	ด้านการพัฒนาด้านการ พัฒนาชุมชนให้มีความเจริญ	บริหารทั่วไป	แผนงานบริหารทั่วไป	สำนักปลัด กองคลัง	กองคลัง
			แผนงานการรักษาความสงบภายใน	สำนักปลัด	กองคลัง
		บริการชุมชนและสังคม	แผนงานการศึกษา	กอง การศึกษา	กองคลัง
			แผนงานสาธารณสุข	กอง สาธารณสุข	กองคลัง
			แผนงานสังคมสงเคราะห์	กอง สวัสดิการ	กองคลัง
			แผนงานเคหะและชุมชน	กองช่าง	กองคลัง
			แผนงานสร้างความเข้มแข็งของชุมชน	กอง สวัสดิการ สำนักปลัด	กองคลัง
			แผนงานการศาสนาวัฒนธรรมและ นันทนาการ	กอง การศึกษา	กองคลัง
		การดำเนินงานอื่น	แผนงานงบกลาง	สำนักปลัด กอง สาธารณสุข กอง สวัสดิการ	กองคลัง